

Fjärrvärme

Instruktion

ABB Villacentral typ 2000/97. Art.nr 53141221/980300/986301.

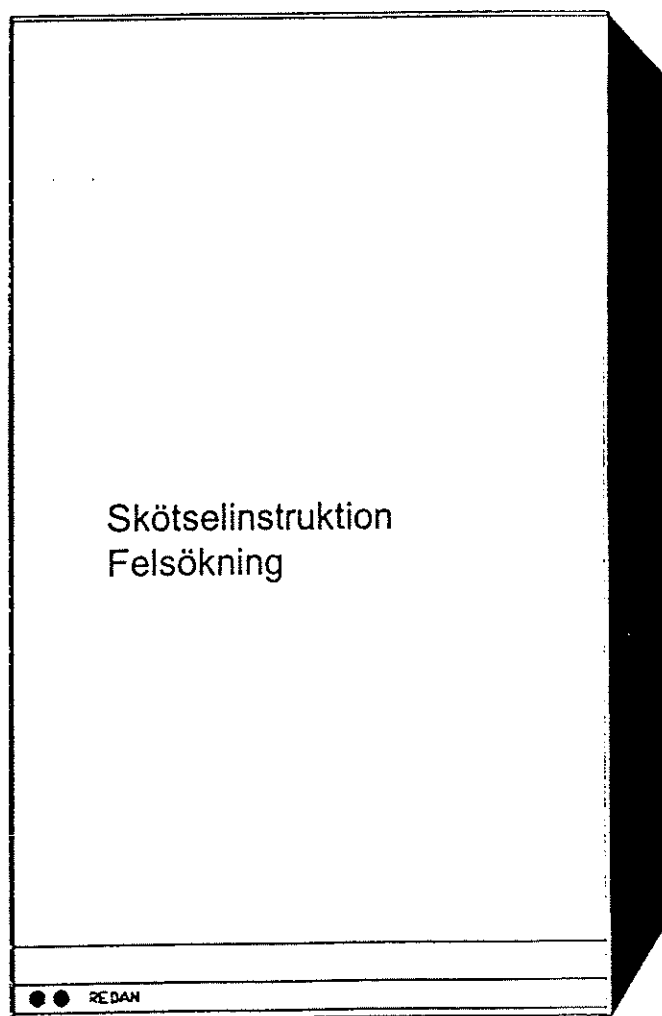


ABB District Heating AB

Division	Postadress/Postal address	Besöksadress/Visiting Address	Telefon Telephone	Telefax
Fjärrvärme (Säte) Aquawarm	Box 66, S-701 41 Örebro SWEDEN Box 887, S-721 23 Västerås SWEDEN	Verkstadsgratan 1 Sigurdsgatan 18	+46-(0)19-20 81 00 +46-(0)21-19 87 60	+46-(0)19-26 24 65 +46-(0)21-14 62 74

Skötselinstruktion - typ 2000/ 98. Art.nr 53141221.**Generellt**

ABB Villacentral är en helautomatisk undercentral för primär fjärrvärmeanslutning. Centralen kräver normalt inget underhåll. Efter igångkörning och injustering behöver användaren endast kontrollera att inget vattenläckage förekommer och att trycket i husets värmesystem är rätt (se "påfyllning av värmesystemet").

Tappvarmvattensystem

Varmvattnet produceras samtidigt som en varmvattenkran öppnas. Mängden varmvatten är ej begränsad, däremot flödets storlek. Varmvattentemperaturen regleras av varmvattenregulatorn (REG). Regulatorns spak ställs mitt emellan blå och röd markering. Om varmvattentemperaturen är hög eller pendlar dras spaken mot blå markering. Vid för låg temperatur dras spaken mot röd markering. Begränsningsventilen (SV2) reglerar maxtemperaturen och skall vara inställd på siffra 4 eller högre.

Värmesystem

Centralerna är utrustade med elektronisk reglerutrustning av fabrikat Landis&Gyr.. Se separat skötselinstruktion för reglerutrustningen. Instruktionen sitter i ett spår innanför glaset i reglercentralen. Längst ner.

Påfyllning av värmesystemet

Manometern (M) visar trycket i husets värmesystem. Trycket skall vara mellan 0,5 - 1 bar. Om trycket sjunker under 0,5 bar skall påfyllningsventilen (PÅF) öppnas tills trycket är 1 bar.

Luftning

Centralens cirkulationspump (P) luftas genom att lossa den förkromade täckskruven. Pumpen skall vara avstängd. Centralen är genom att den anslutes i toppen självluftande. Däremot måste husets värmesystem avluftas.

Felsökning och åtgärder typ 2000/98. Art.nr 53141221.

För låg varmvattentemperatur

Om varmvattnet inte blir tillräckligt varmt kan orsakerna vara följande:

- 1) För stor varmvattentappning i fastigheten. Minska varmvattenflödet.
- 2) För låg temperatur på inkommande fjärrvärme (skall vara minst 60°C vid förbrukning.)
- 3) Varmvattenregulatorn (REG) är felinställd. Vrid spaken mot rött.
- 4) Begränsningsventilen (SV2) är felinställd. Vrid ratten mot högre siffror.
- 5) Filtret (F) är igensatt och måste rengöras. Anmäl detta till värmeverket.

För låg temperatur på värmesystemet

Om värmesystemet inte ger tillräcklig värme kan orsakerna vara följande:

- 1) För låg temperatur på inkommande fjärrvärme (skall vara minst 60°C).
- 2) Felaktig inställning på reglerutrustning. (Se separat skötselinstruktion).
- 3) Filtret (F) är igensatt och måste rengöras. Anmäl detta till värmeverket.
- 4) Cirkulationspumpen fungerar inte.
- 5) Cirkulationspumpen går på för lågt varvtal. Ställ in pumpen på högre varvtal.
- 6) Luft i husets värmesystem. Lufta värmekretsen.
- 7) Termostatventilerna på husets värmesystem fungerar ej.

Skötselinstruktion - förklaring - typ 2000/ 98. Art.nr 53141221.

Avstängningar
radiatorer.

Temperaturer
radiatorer .

Påfyllning
radiatorer (PÅF) :

Filter (F) .

Cirk.pump (P) .

Passbit för
energimätare

Begr.ventil (SV2) .

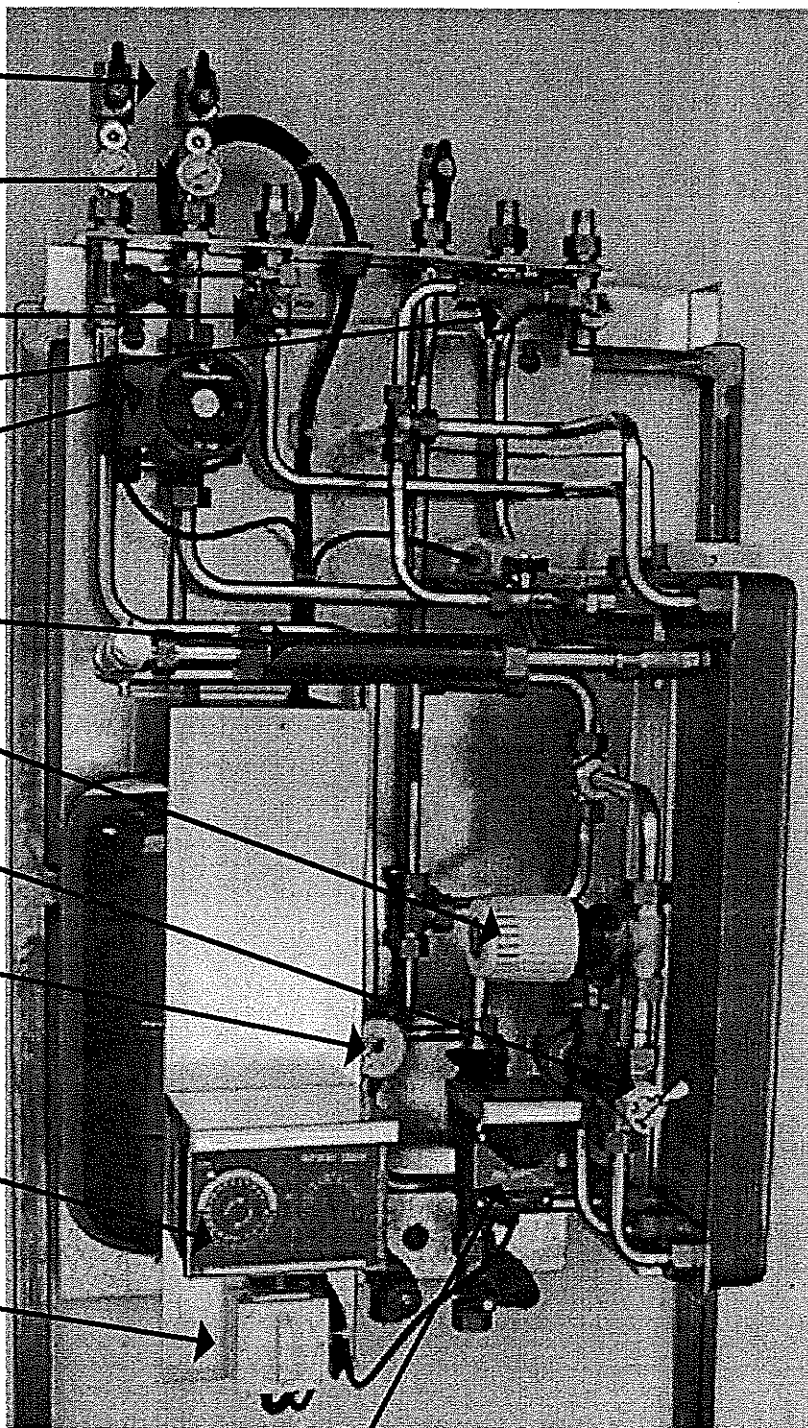
VV-regulator (REG) .

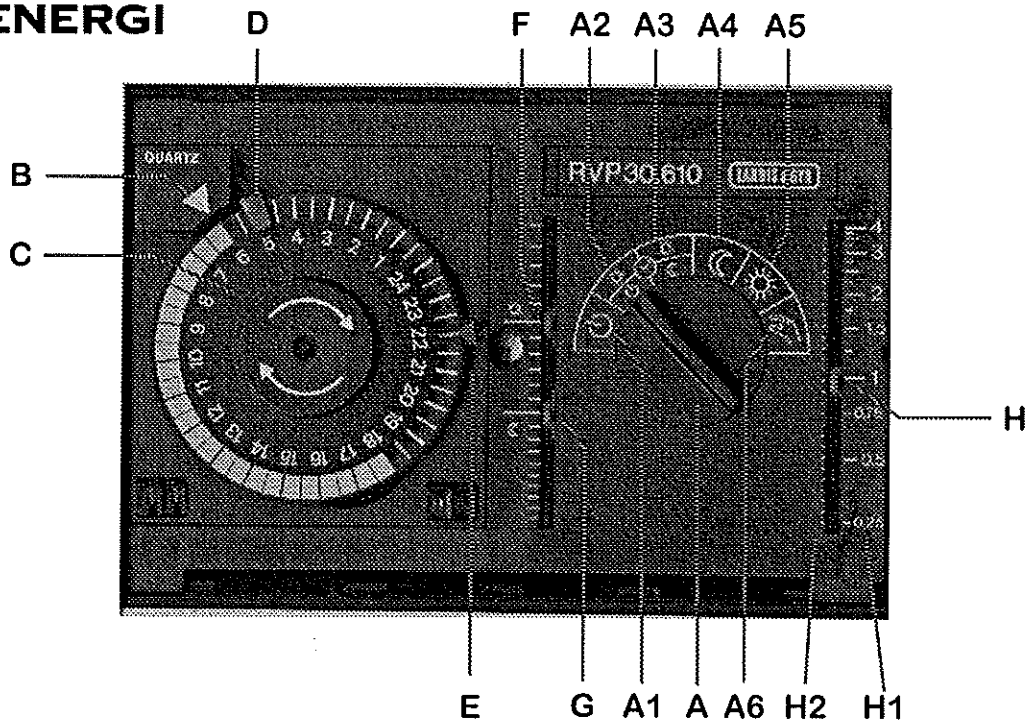
Manometer (M) .

Reglercentral
för värmen .

El-brytare

Motor för värmen





Värmeprogram

A Väljaromkopplare

- A1 Värmen och pumpen avstängd (automatiskt frysskydd inkopplat)
- A2 Temperaturprogram: dag enligt inställt värde, natt avstängt
- A3 Temperaturprogram enligt inställda temperaturer och omkopplingstider (Normalinställning)
- A4 Nattemperatur hela dygnet
- A5 Dagtemperatur hela dygnet
- A6 För manuell inställning av värmen

Kopplingsur

- B Tidsindikeringsmärke.
- C Tidsskivan får endast vridas i pilens riktning.
- D Röda ryttare för dagtemperaturens början.
- E Blå ryttare för nattemperaturens början resp. dagprogrammets slut

Montering av ryttare

1. Dra tidsskivan rakt ut. Obs! Kontrollera att ingen ryttare befinner sig under tidsindikeringsmärket.
2. Sätt in ryttare på önskade tider.
3. Tryck åter fast tidsskivan och ställ in aktuell tid.

Inställning av rumstemperaturen

Vid rätt inställd värmekurva motsvarar 1 delstreck = 1°C

F Röda skjutkontakten = Dagtemperatur = 20°C vid ☀

G Blå skjutkontakten = Nattemperatur = 14°C vid ☾

Värmekurvan

H skjutreglage för värmekurva

H1 värmekurveskala för grundinställning

H2 skala för efterjustering av värmekurvan (1 delstreck= 10% avvikelse)

Värmekurvan (reglageH) verkar bara vid reglersystem med utegivare och skall ställas in av installatören som har att ta hänsyn till värmeanläggningen och klimatzonen.

Efterjustering av värmekurvan

Första vintern skall värmekurvan anpassas till huset så att rumstemperaturen blir behaglig vid alla förekommande väderleksförhållanden. Det är fördelaktigt att göra justeringarna vid låg utetemperatur (under 3°C).

Rumstemperaturen vid låg utetemperatur för **hög**: reglage H skjuts 1 delstreck på skalan H2 **nedåt**.

Rumstemperaturen vid låg utetemperatur för **låg**: reglage H skjuts 1 delstreck **på** skalan H2 **uppåt**.

- Gör efter detta inga fler justeringar förrän tidigast efter 2 dagar.
- Vid mild väderlek korrigeras lämpligen rumstemperaturen med hjälp av det röda reglaget F.
- Ändra ej värmeprogrammet under den tid korrigeringen pågår.

Driftstörningar

Innan service tillkallas bör följande punkter kontrolleras:

- Är alla säkringar för värmeanläggningen hela?
- Är alla brytare tillslagna?
- Fungerar cirkulationspumpen?
- Står regulatorns väljaromkopplare i rätt läge?
- Är regulatorns kopplingsur rätt inställt?
- Är skjuttryttarna rätt inställda?