



HÅLLBARHETS-
& ÅRSREDOVISNING
2023



**EN GOD KRAFT
FÖR ETT GOTT
SAMHÄLLE**



LEDNINGSSYSTEM OCH FÖRHÅLLNINGSSÄTT

Vårt uppdrag från kommunen innebär att vi ska bidra till utveckling av ett långsiktigt hållbart samhälle genom våra energi- och kommunikationslösningar.

Vår hållbarhetspolicy styr vår verksamhet, men framför allt använder vi oss av vår vision "En god kraft för ett gott samhälle". Ledningen analyserar risker och möjligheter i en SWOT-analys inför arbetet med affärsplanen, strategier och mål. Våra hållbarhetsmål utgörs av våra affärsmål. Processer och rutiner styr vårt arbete ute i verksamheten. Vid upphandling styr vi våra hållbarhetskrav utifrån en uppförandekod för leverantörer baserad på FN:s Global Compact samt specifika krav för varje upphandling.

Jönköping Energi har ett gemensamt ledningssystem som styr hela verksamheten när det gäller kvalitet, miljö, arbetsmiljö, säkerhet mm. Ledningssystemet är certifierat enligt ISO 14001, och granskas ofta av myndigheter och kontrollorgan utifrån olika lagkrav och standarder. Resultaten från granskningar är ofta mycket bra och det blir sällan några större påpekanden.

Uppföljning sker genom egenkontroll exempelvis interna revisioner, miljö- och skyddsronder och rapporterade risker och händelser. Återrapportering till ledningen sker löpande under året. Ledningens genomgång görs gemensamt för miljö, arbetsmiljö och säkerhet två gånger per år. Miljö- och säkerhetstänkandet värderas mycket högt i organisationen, hela vägen från ledning ut till varje medarbetare.

Vi har bedömt att mänskliga rättigheter och motverkande av korruption inte är väsentliga risker för oss, utifrån den kunskap vi har idag. Detta förhållningssätt kan komma att förändras när vi vet mer om vår leverantörskedja. Vi hanterar dessa risker genom vår hållbarhetspolicy, uppförandekod för leverantörer och interna rutiner.

Jönköping Energi, text och innehåll
Glory Days, grafisk design, illustration samt
foto sid: 1, 7, 22, 23, 31, 40, 61
Tinna Ahlander, illustration sid: 9, 36
Anna Hällams, foto sid: 2, 18, 19, 23, 24, 25, 28, 38-39, 42, 46
Emil Trägårdh, foto sid: 2, 6, 7
Övriga foton: Jönköping Energi, Tross; sid 2, Concret; sid 37,
TMG Tabergs AB, tryck

HÅLLBARHETSREDOVISNING

VD HAR ORDET	4
ÅRET I KORTHET 2023.....	6
OM JÖNKÖPING ENERGI.....	8
DIALOG MED VÅRA INTRESSETER	10
UNIKT SAMARBETE FÖR KLIMATET	14
VÅRA MÅL OCH FOKUSOMRÅDEN.....	16
VÅR ROLL I JÖNKÖPING	18
TILLSAMMANS FÖR DEN HÅLLBARA STADEN	22
VI SOM ARBETSGIVARE	24
EN GOD KRAFT FÖR JÖNKÖPING.....	30
VI OCH MILJÖN	33
VÅRA INKÖP AV MATERIAL OCH RESURSER	38
GOD EKONOMI.....	40
HÅLLBARHETSRAPPORTERING ENLIGT ÅRSREDOVISNINGSLAGEN.....	40
GRI-INDEX	43

ÅRSREDOVISNING 2023

FÖRVALTNINGSBERÄTTELSE	47
RESULTATRÄKNING	56
BALANSRÄKNING.....	57
FÖRÄNDRING AV EGET KAPITAL	59
KASSAFLÖDESANALYS.....	60
REDOVISNINGSPRINCIPER.....	62
VÄSENTLIGA UPPSKATTNINGAR OCH BEDÖMNINGAR	68
NOTER.....	69
REVISIONSBERÄTTELSE	80

DET ÄR FRAMÅT OCH UPPÅT SOM GÄLLER

Vår vision, en god kraft för ett gott samhälle, engagerar våra medarbetare i sin vardag. Jag gläds dagligen åt möten där små förbättringar eller betydande satsningar bidrar till ett hållbart samhälle. Vi har haft vår vision i åtta år och det är viktigare nu än någonsin att peppa alla som verkar för en bättre värld – goda krafter behövs! Det är också inspirerande att vid nyrekryteringar få bekräftelse på att vår vision är en viktig anledning till att Jönköping Energi ses som en attraktiv arbetsgivare.

I november 2023 bjöd vi privatkunder till fjärrvärmeträff på Elmia för att berätta om anledningen till höjning av fjärrvärmepriset med 15 % inför 2024. Över 200 kunder fick personligen träffa olika representanter från Jönköping Energi. För mig blev det en stark upplevelse över hur globala utmaningar kokar ner till möten mellan människor. Priser på biobränsle och europeiska energimarknader kommer att innebära utmaningar för vårt bolag och för våra kunder de närmaste åren, trots att vi summerat rekordår i ekonomiskt utfall de två senaste åren.

Politiken har hamnat i baksätet

Lösningar för dagens utmaningar är ofta ganska komplicerade. Klimatfrågan involverar flera aspekter som social hållbarhet och ekonomisk bärkraft. Ett enormt arbete krävs för att reducera växthusgaserna i atmosfären. Rapporterna från COP 28 i Dubai gör mig imponerad och förväntansfull. Men är de tillräckliga? Säkert krävs det mer än de tvingande delarna i detta möte, men det är viktigt att se det som nu sker inom näringslivet och teknikutveckling som nödvändigt. Politiken har hamnat i baksätet, vilket jag menar är ett gott tecken. Nu måste vi andra driva på för att omställningen ska bli en framgångssaga.

Potential, frustration och att lyfta blicken

Jönköpingsregionen har ett utmärkt läge att kunna dra till sig etableringar och stärka befintligt näringsliv i spåren av den nyindustrialisering som pågår i Sverige och världen. Ett robust energisystem är den enskilt största anledningen till denna möjlighet, men också vårt geografiska läge och den relativt sett starka arbetsmarknaden. Tillsammans med andra energibolag och aktörer har vi under året, via framtidsprojektet Mistel, visat att det finns en spännande potential för regionen att skapa hållbar tillväxt. I utvecklingsarbete är det lätt att bli frustrerad när omvärlden förändras snabbt. Därför


är det viktigt att reflektera över vad vi faktiskt åstadkommer och bli stärkt av det. 2023 har inneburit offensiva beslut om storskaligt batteri, nya smarta tjänster till våra kunder och stora effekttökningar på vårt biobränsleddade kraftvärmeverk.

Kloka investeringar och synergier

Elnätet förstärks med nya fördelningsstationer med höjd kapacitet. Samtidigt sker digitalisering för smartare nyttjande och större kundvärde. Fantastiskt att vi tagit större kliv än på flera decennier, även om vårt arbete pågår under lång tid. Jag ser att vi har hittat fler synergier mellan olika sektorer och verksamhetsgrenar. Mina bästa exempel är hur stadsnätverksamheten blir avgörande när vi ska driva ett smartare elnät, lyckas med ö-drift och öka vårt säkerhetsskydd. Affärslandskapen är väsensskilda, men verksamhetsmässigt så stärker de varandra. Som jag redan nämnt har vår fjärrvärmeaffär haft ett surrealistiskt år med skenande priser på biobränsle, vilket har förödande försvagning på lönsamheten och skapar osäkerhet. Då känns det tryggt att vi förfogar över ett av Sveriges mest robusta fjärrvärmesystem. Ett resultat av kloka investeringar och utvecklande förhållningssätt under många år.

Vi är offensiva och betydelsefulla

Vi har omprövat vår strategiska riktning och har engagerat hela koncernen och alla medarbetare för att inspirera och bidra till klimatarbetet och energisystemet. Jönköping Energi kan uppfattas som en liten aktör på den globala marknaden, men det är inte så vi ser oss. Våra mål för år 2045, 2030 och 2026 är offensiva och betydelsefulla. Vår kraft är din framtid – för oss är det framåt uppåt som gäller.



Fridolf Eskilsson, vd

”Viktigare nu än någonsin att peppa alla som verkar för en bättre värld – goda krafter behövs!”

EN GOD KRAFT
FÖR ETT GOTT
SAMHÄLLE

ÅRET I KORTHET 2023

Vi är det lokala energibolaget som finns nära våra kunder och vår vision är att vara en god kraft för ett gott samhälle. Vi ska bidra till och skapa förutsättningar för ett långsiktigt hållbart Jönköping.

73,5

miljoner kr tillbaka till kommunen och dess invånare

203

miljoner i vinst före skatt

2,2

miljarder i omsättning

ANTAL KUNDER

FJÄRRVÄRME

6 800

STADSNÄT

42 500

ELHANDEL

40 400

ELNÄT

58 800

* Fjärrvärme, elnät och stadsnät räknat som antal anslutningar, elhandel räknat som antal elavtal.

VI ERBJUDER TJÄNSTER INOM:

- FJÄRRVÄRME
- FJÄRRKYLA
- ELHANDEL
- ELNÄT
- STADSNÄT
- ENERGITJÄNSTER
- SOLCELLER
- ELBILSLADDNING
- VINDKRAFT

Vårt klimatlöfte

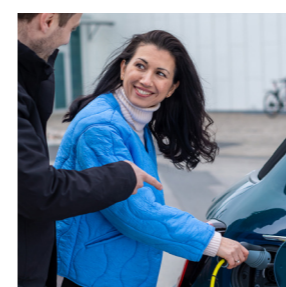
FOSSILBRÄNSLEFRIA UNDER 2024 KLIMATPOSITIVA TILL 2045

Det är många små och stora insatser som tar oss till målen i klimatlöftet. Exempelvis så byter vi till bioolja på fler anläggningar och fokuserar på att köra våra tjänstefordon på hållbara bränslen.

FÅNGA IN KOLDIOXID

Vi har gjort en förstudie, där vi undersöker möjligheterna att bygga en anläggning på Torsvik som ska kunna fånga upp koldioxid från vår energiproduktion.

Vår verksamhet ska vara en kolsänka senast år 2045.



SMART ELBILSLADDNING VIA APP

Tjänsten Smart laddning, som optimerar kunders elbilsaddning, är nu tillgänglig för alla elhandelskunder via vår app.



DEN GODA KRAFTEN

Vår sponsring riktar sig främst till ungdomsverksamhet med målet att vara jämnt fördelade mellan tjejer och killar samt personer med funktionsvariationer.



VI VÄRMER HABO

Under året har vi byggt ihop Jönköpings och Habos fjärrvärmenät. Nu kan vi nyttja resurserna på Kraftvärmeverket Torsvik för att värma Habo och samtidigt kan vi producera mer el.



GUIDNING

Det finns ett stort intresse för att besöka vårt kraftvärmeverk och se vår verksamhet på nära håll. Under året har vi guidat runt ett 50-tal grupper i vår anläggning.

MÄRKNING SCHYSST ELHANDEL – TRYGGHET FÖR KUND



Vi har certifierat oss för Schysst Elhandel. En certifiering som utfärdas av branschorganisationen Energiföretagen, för att kunderna ska känna sig trygga i valet av elleverantör.

VI OCH KLIMATET

VÅR PÅVERKAN PÅ KLIMATET 2023

71 000

ton koldioxid från vår verksamhet, samtidigt har vi bidragit till att

108 000

ton koldioxid undviks någon annanstans.

KLIMATBOKSLUT

Åter igen gör vi Klimatbokslut, som visar de utsläpp vi har orsakat utanför vår verksamhet men också de utsläpp som undviks tack vare vår verksamhet. Klimatbokslutet tas fram med hjälp av Profu, ett oberoende forskningsföretag. Vill du veta mer om klimatbokslutet besök www.jonkopingenergi.se.



OM JÖNKÖPING ENERGI

Vi är det lokala energibolaget som finns nära våra kunder och vi verkar framför allt i Jönköping med omnejd. Vi är drygt 340 medarbetare och erbjuder tjänster inom elnät, elhandel, fjärrvärme, fjärrkyla, stadsnät, energitjänster, solceller och fordonsladdning.

Jönköpingsregionen växer och behovet av energi- och kommunikationslösningar som bidrar till hållbar utveckling är stort. Jönköping Energi har en nyckelroll i byggandet av den hållbara staden och ett klimatneutralt samhälle. Vår vision är att vara ”En god kraft för ett gott samhälle”.

Jönköping Energi ingår i koncernen Jönköpings Rådhus AB och vi har en politiskt tillsatt styrelse. På uppdrag av styrelsen styr vd och ledningsgruppen den löpande verksamheten. I vårt ägardirektiv framgår att vi ska bidra till utveckling av ett långsiktigt hållbart samhälle genom att leverera konkurrenskraftiga och leveranssäkra hållbara lösningar för de nyttigheter och tjänster bolaget erbjuder. Koncernen ska vara samhällsnyttig på affärsmässiga grunder. I uppdraget ingår också att bidra till omställning av hållbara transporter genom att erbjuda lösningar för laddning av elfordon. Vi ska medverka till samhällets kretsloppsanpassning och resurshushållning genom att i första hand använda förnybar eller återvunnen energi och energieffektiv teknik. Vår verksamhet rymmer ett stort antal affärsmodeller och

logiker med varierande inslag av konkurrens, reglering och myndighetsstyrning, där infrastrukturen för energi och kommunikation är basen.

Styrelsen är ytterst ansvarig för att koncernen arbetar i enlighet med ägarens uppdrag och för att hållbarhetsaspekter integreras i koncernens vision och strategiska mål. Dessa fastställs årligen av styrelsen i affärsstrategi och affärsplan. Uppföljning sker i samband med styrelsemöten, i en särskild månadsrapport samt i samband med årsbokslutet. Vid beslut om förändringar och investeringar så sker dessa efter identifiering av påverkan på ekonomi, miljö och människor och i tillämpliga fall efter samverkan med facken. Arbetstagarerna har också två representanter i styrelsen. Rapportering till ägaren sker genom en årlig bolagsrapport och särskild ägardialog.

1922 VATTENKRAFT

Anläggningen i Gränna kostade 3,5 miljoner och producerar el till Gränna och Jönköping då som nu.

1907 FÖRSTA ELVERKET

På Vallgatan togs första elverket i drift som gav el till hushåll och Jönköpings spårväg.

1998 FÖRST ATT FÅ FIBER

Högskolan i Jönköping var först att kopplas in i Jönköping Stadsnät Wetternet.

2006 KRAFTVÄRMEVERKET TORSVIK

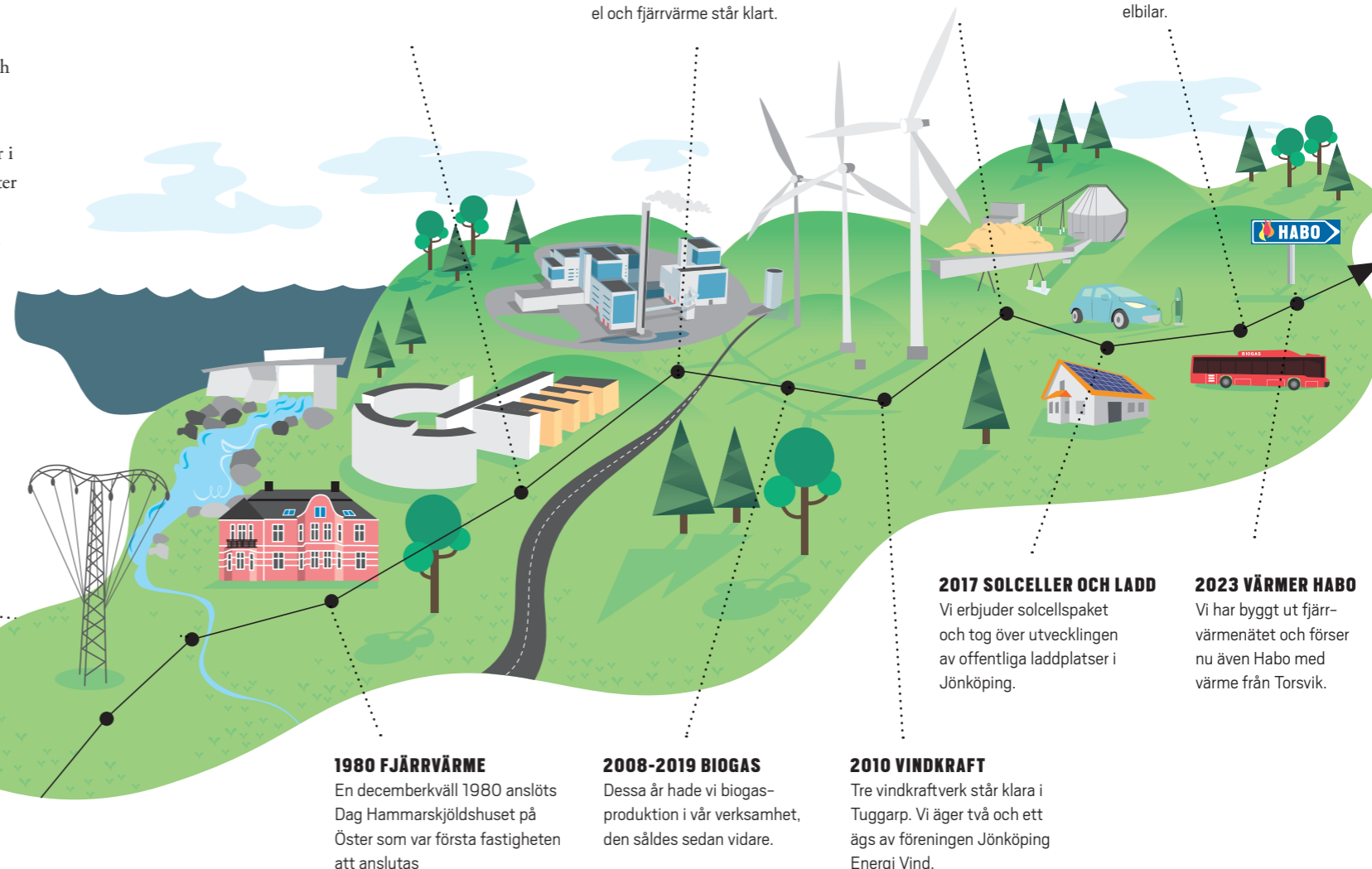
Första etappen med ett avfallseldat verk som producerar både el och fjärrvärme står klart.

2014 BIOBRÄNSLE

Andra etappen på Torsvik står klar. Biobränsle i form av träflis blir till el och fjärrvärme.

2019 ELBUSS OCH LADDBOXAR

Vi var med och startade upp den första elbusslinjen i Jönköping. Erbjuder nu också laddboxar för elbilar.



1980 FJÄRRVÄRME

En decemberkväll 1980 anslöts Dag Hammarskjöldshuset på Öster som var första fastigheten att anslutas

2008-2019 BIOGAS

Dessa år hade vi biogasproduktion i vår verksamhet, den såldes sedan vidare.

2010 VINDKRAFT

Tre vindkraftverk står klara i Tuggarp. Vi äger två och ett ägs av föreningen Jönköping Energi Vind.

2017 SOLCELLER OCH LADD

Vi erbjuder solcellspaket och tog över utvecklingen av offentliga laddplatser i Jönköping.

2023 VÄRME HABO

Vi har byggt ut fjärrvärmennätet och förser nu även Habo med värme från Torsvik.

VIKTIGA HÄNDELSER UNDER 2023

- Elmarknaden har haft en varierad prisbild men på ett väsentligt lägre prisläge än tidigare år. De höga elpriser som förutspåts under vintern kom inte att realiseras.
- Vårt utökade miljötilstånd har gett möjligheter att höja tillförd effekt i biobränslepannan på Torsvik, vilket har ökat el- och värmeproduktionen markant.
- Byggnationen av nytt lager på Ljungarum har påbörjats. När det är färdigt kommer lagerverksamheten att flytta dit från nuvarande lokaler på Kjellbergsgatan, på så vis avlastas området

från tunga transporter. Under hösten inleddes även den invändiga rivningen av kontoret på Kjellbergsgatan inför kommande ombyggnad och de nya lokalerna på Science Park Towers tagits i bruk.

- Den nya ledningen till Habo som knyter ihop fjärrvärmesystemen har tagits i drift och innebär att även Habo numera värms från Jönköping. Även Mullsjö kommun har visat intresse för att Jönköping Energi ska ta över fjärrvärmerna och en förstudie om detta har påbörjats.

- Realisering av en investering i ett nytt nätbatteri (BESS) på Torsvik har påbörjats. Energilagret tas i drift kommande år.
- Under sommaren hade vi ett längre driftstopp på elproduktionen vid avfallspanna på Kraftvärmeverket Torsvik efter en skada på turbinen.
- Under december fick vi ett ytterligare driftstopp på avfallspannan på grund av ett läckage.
- Förstudien om storskalig koldioxidinfångning vid Kraftvärmeverket på Torsvik har avslutats och slutredovisas i inledningen på kommande år.

- Ö-drift för elnätet är på väg att realiseras. Ö-drift innebär att vi ska kunna försörja utvalda delar av staden vid ett eventuellt bortfall av överliggande elnät. Detta som ett led i att utveckla beredskapen inom kommunen.
- Vi arbetar med utveckling av nya lösningar inom Kundnära energisystem och har under året kommit i gång med tjänsterna Smart laddning och Smart värmestyrning. En del av utvecklings- och förarbetet görs tillsammans med andra energibolag inom ramen för Utvecklingskluster Energi AB.

DIALOG MED VÅRA INTRESSENTER

Vi har en kontinuerlig dialog med våra intressenter i olika sammanhang och mäter regelbundet vad de tycker om oss.

Under våren gjorde vi en kundundersökning via webbförmulär där 2200 privat- och företagskunder deltog. Undersökningen visade att vi ses som driftsäkra, att vi har bra service och är lokalt förankrade. Vårt Nöjd Kund Index (NPS) har sjunkit sedan föregående år, delvis på grund av högre elpriser och upplevda högre fasta avgifter. En återkommande önskan från kunderna är att de vill bli belönade som trogna kunder till Jönköping Energi, något vi arbetar vidare med i form av ett lojalitetserbjudande. Undersökningen visade också att vi behöver arbeta mer med vår profilering gällande miljö och klimat gentemot våra kunder.

Under året aviserade vi en 15 % höjning av fjärrvärmepriset till år 2024. Det är den största höjning vi gjort och den beror främst på kraftigt höjda

biobränslepriser men även det allmänt ökade kostnadsläget. Under hösten bjöd vi in fjärrvärmekunderna till möten för att berätta om höjningen och svara på frågor.

Vårt kundcenter har dagligen kontakt med våra kunder och svarar på deras frågor. Kundcenter tar emot klagomål som kommer in, de hanteras sedan internt av den enhet det rör för att få så snabb återkoppling till kunden som möjligt. För att larma om missförhållanden kan både interna och externa personer använda visseblåsarfunktionen som finns på vår och kommunens hemsida.

Väsentlighetsanalys

Vår hållbarhetsredovisning grundas på en väsentlighetsanalys som uppdaterades år 2021. Väsentlighetsanalysen baseras på en omvärldsanalys och riskbedömning samt dialog med våra intressenter. Våra viktigaste intressentgrupper har identifierats utifrån den påverkan vi har på dem och de har på oss och är följande: politiker i vår styrelse, allmänhet i Jönköping, våra företagskunder, medarbetare och leverantörer/entreprenörer. Underlagen bearbetades i en workshop med ledningsgruppen, där samtliga väsentliga frågor genomlystes. Våra väsentliga hållbarhetsfrågor är prioriterade på en skala från viktigt till mycket viktigt för våra intressenter och för hållbar utveckling. Under år 2024 planerar vi att göra en dubbel väsentlighetsanalys kopplat till det nya lagkravet CSRD (Corporate Sustainability Reporting Directive).



VÄSENTLIGA HÅLLBARHETSFRÅGOR



VI BERÄTTAR OM VÅRT ARBETE

Motverka korruption
Biologisk mångfald



HÅLLA FORTSATT HÖG NIVÅ & MÄTA RESULTAT

Säker och hälsosam arbetsmiljö
Hållbara inköp
Avfall från samhället
Hållbara staden



VÅRA MÅL & FOKUS FÖR ATT BLI BÄTTRE

Klimatomställning
God ekonomi
Kompetens & jämlikhet
Vi levererar 24/7

VIKTIGT



BETYDELSE FÖR VÅRA INTRESSENTER
OCH HÅLLBAR UTVECKLING



MYCKET VIKTIGT

BESKRIVNING AV VÅRA VÄSENTLIGA HÅLLBARHETSFRÅGOR

Samtliga Hållbarhetsfrågor är relevanta både inom och utanför organisationen.

KLIMATOMSTÄLLNING

Genom våra erbjudanden kan vi leda och ge förutsättningar för klimatomställningen i samhället. Vi ska vara en partner för våra kunder och möta upp efterfrågan på fossilfri energi och möjliggöra elektrifiering.

7 HÅLLBAR ENERGI FÖR ALLA



13 BEKÄMPA KLIMATFÖRÄNDRINGARNA



5 JÄMSTÄLLDHET



KOMPETENS & JÄMLIKHET

Kompetens, engagemang, jämställdhet och jämlikhet är nyckeln till att vi ska lyckas med vårt uppdrag. Medarbetare utvecklas inom företaget och bidrar till en lärande organisation. Att vara en attraktiv arbetsgivare är avgörande för framtiden.

GOD EKONOMI

Genom att erbjuda konkurrenskraftiga energi- och kommunikationslösningar kan vi utveckla verksamheten och ge tillbaka ett gott resultat till kommunen. God ekonomi ger oss möjlighet att bidra till hållbar utveckling och satsa på innovativ teknik.

3 GOD HÄLSA OCH VÄLBEFINNANDE



SÄKER & HÄLSOSAM ARBETSMILJÖ

Säkerheten går alltid först. En säker och hälsosam arbetsplats är viktigt för att behålla kompetenta och motiverade medarbetare. Vi ska må bra på jobbet och har en kultur som främjar trivsel, nyfikenhet och utveckling.

8 ANSTÄNDIGA ARBETSVILLKOR OCH EKONOMISK TILLVÄXT



HÅLLBARA INKÖP

Genom att ställa ekonomiska, sociala och miljömässiga krav på leverantörer kan vi påverka vilka varor och tjänster som köps in. Samtidigt ser vi till att våra leverantörer ställer krav på sina leverantörer.



VI LEVERERAR 24/7

Hela samhället är beroende av att våra tjänster inom energi och kommunikation fungerar, därför är trygga leveranser och hög tillgänglighet avgörande.

12 HÅLLBAR KONSUMTION OCH PRODUKTION



AVFALL FRÅN SAMHÄLLET

Vår roll i avfallstrappan är en viktig samhällsfråga. Vi arbetar för att motverka illegal avfallshantering, att främja cirkulära flöden och att göra energi av material som inte kan återanvändas på annat sätt.

HÅLLBARA STADEN

Det behövs goda krafter som tillsammans bidrar till den hållbara staden. Vi samverkar med andra för att hitta nya innovativa lösningar och samarbeten. Vi stöttar lokala aktiviteter och initiativ.

9 HÅLLBAR INDUSTRI, INNOVATIONER OCH INFRASTRUKTUR



11 HÅLLBARA STÄDER OCH SAMHÄLLEN



17 GENOMFÖRANDE OCH GLOBALT PARTNERSKAP



Våra väsentliga frågor har en tydlig koppling till de globala målen och Agenda 2030. Genom vårt uppdrag bidrar vi främst till mål 7, 9, 11 och 13. Vi berör och påverkar de flesta mål som arbetsgivare och genom vår leverantörskedja.

INTRESSENTER SOM JÖNKÖPING ENERGI HAR REGELBUNDEN KONTAKT MED



INTRESSENTER	AKTIVITETER	FREKVENS
KUNDER	Webbplats	Löpande
	Kundservice	Löpande
	Kundbesök	Löpande
	Blixten Magasin – vårt energimagasin som riktar sig till både privatpersoner och företag	3 gånger
	Kundundersökning	Årligen
	Pris- och klimatdialog företagskunder fjärrvärme	2 gånger
	Framtidsdialog företagskunder fjärrvärme	3 gånger
	Kundsynpunkter	Löpande
	Fjärrvärmetränff privat	1 gång
	Fjärrvärmetränff företag	1 gång
	Kundevent	10 gånger
	Sociala Medier	Löpande
	App med förbrukning, fakturor mm.	Löpande
	Digitala kundpaneler i pilotprojekt	Startat upp
MEDARBETARE OCH FACK	Intranät	Löpande
	Arbetsplatsträffar	Löpande
	Winningtemp	1 gång/vecka
	Internutbildningar	Löpande
	Personalinformation – Morgonsoffan	2 gånger
	Facklig representation i styrelsen	1 gång/månad
	Kontakter med fackliga företrädare	Löpande
	Arbetsmiljögrupper	Löpande
	Medarbetardagar	1 gång
ÄGARE	Styrelsemöten	1 gång/månad
	Ägardialog	Löpande
	Koncerndag	1 gång
ALLMÄNHETEN	Lokala arrangemang	13 gånger
	Sponsringsaktiviteter	Löpande
	Pressmeddelanden/pressträffar	Löpande
	Studiebesök	51 grupper med totalt 722 personer
LEVERANTÖRER/ENTREPRENÖRER	Upphandlingar/Avstämning av avtal	Löpande
	Bygg och projektmöten	Löpande
MYNDIGHETER	Dialog med myndigheter i olika sammanhang	Löpande
SKOLOR	Besök i skolor och samarbete med Upptech	8-10 gånger/år
	Samarbeten med studenter, exempelvis exjobb, praktik och studiebesök	Löpande
IDEELLA ORGANISATIONER	Samrådsprocesser	Vid tillståndsprövning
BRANSCH	Kontakt genom bl.a. branschorganisationer	Löpande

RISKHANTERING

Sammanställning av våra hållbarhetsrisker och hur vi hanterar dem.

	RISK	HUR VI HANTERAR RISKEN
TILLGÄNGLIGHET OCH SÄKERHET 	<p>Kris i samhället som ger ökad miljöpåverkan i samhället och hos oss, samt konsekvenser för kunder.</p> <p>Stort haveri eller brand i vår verksamhet.</p> <p>Beroende av kritiska leverantörer.</p>	<p>Systematiskt arbete med krisberedskap. Gott samarbete med kommunens Beredskapsenhet i det förebyggande arbetet.</p> <p>Löpande</p> <p>Systematiskt arbete med hantering av risker och förebyggande arbete.</p>
OMVÄRLD OCH VÅR FÖRMÅGA TILL FÖRÄNDRING 	<p>Vikande ekonomi som beror på tex minskat kundunderlag, bristande omvärldsanalys eller oförmåga till förändring.</p> <p>Styrmedel och politiska beslut är svåra att förutse på lång sikt.</p>	<p>Löpande arbete med omvärldsfrågor samt systematiskt utvecklingsarbete.</p> <p>Vi håller oss uppdaterade via tex branschorganisationerna.</p>
KUND 	<p>Uppfyller inte kundens förväntningar tex för leverans, kommunikation och utveckling, vilket medför missnöjda kunder.</p> <p>Vi lyckas inte kommunicera vår klimatnytta. Risk för att vi upplevs använda greenwash.</p>	<p>Förebyggande arbete och uppföljning via ex löpande dialog med kunder, kundundersökningar, hantering av klagomål, utveckling av digitala gränssnitt, kommunikation med kunden i fokus.</p> <p>Vi vill förtydliga det vi gör och varför. Medverkar i olika forum, klimatdialogen, kundrelationer, utveckling av information på jonkopingenergi.se.</p>
MILJÖ OCH KLIMAT 	<p>Vi når inte klimatmålen till 2030 och 2045.</p>	<p>Läs mer om våra utmaningar för klimatmålen på: Vi och miljön</p>
KOMPETENSFÖRSÖRJNING OCH ARBETSMILJÖ 	<p>Begränsad tillgång till personal med rätt kompetens.</p> <p>Oförutsedda större bortfall bland personal eller nyckelkompetens.</p> <p>Ohälsa, olyckor och skador</p>	<p>Arbete med strategisk kompetensförsörjning. Se mer på: Vi som arbetsgivare</p> <p>Förebyggande åtgärdsplan under pandemin. Kompetensförsörjning. Se mer på: Vi som arbetsgivare</p> <p>Systematiskt arbetsmiljöarbete. Se mer på: Vi som arbetsgivare</p>

NÅGRA AV DE FÖRENINGAR OCH ORGANISATIONER VI ÄR MEDLEMMAR I:

Energiföretagen Sverige, Svensk Vattenkraftförening, Svenska Stadsnätetsföreningen, Sobona, Sveriges Energiföreningars riksorganisation, Energiforsk, Avfall Sverige, SIQ institutet för kvalitetsutveckling, FTF arbetsmiljö, Jönköpings Läns Luftvårdsförbund, Vätternvårdsförbundet, Sveriges Kommunikatörer, LogPoint Business Network, EFO AB, Svensk Vindenergi, CSR Småland och KLIMPO klimatpositivt & kolsänkor.



Kenth Hagström och Märten Nelson framför biotank på Månsarpsskolan.

UNIKT SAMARBETE FÖR KLIMATET

Under året har vi tagit över ansvaret för uppvärmning av 93 av Jönköpings kommuns fastigheter som används till äldreomsorg, skola, gruppboenden och lager. Det är ett unikt samverkansavtal mellan Tekniska kontoret och Jönköping Energi som skapat förutsättningar för att arbeta med utveckling och energieffektivisering på ett nytt sätt, som även uppmärksammats av andra i vår bransch. Vårt uppdrag är att göra skillnad för klimatet.

Under några inledande år har vi skött driften åt kommunen, men nu har vi tagit över ägandet av anläggningarna. Att vi ansvarar för helheten gör att vi kan samordna och hitta smarta lösningar för effektiv uppvärmning. Varje dag arbetar vi i det stora och det lilla för ett bra inomhusklimat och minskad miljöpåverkan, berättar Kenth Hagström, energiingenjör.

Vi ska se till att målen nås

Tidigare har kommunen själva ansvarat för uppvärmningen. Men nu ställs högre krav, och det är där vi på Jönköping

Energi kommit in i bilden, vi har kompetensen och ett stort engagemang i hållbarhetsfrågor. Vi ser till att anläggningarna levererar stabil värme samtidigt som de går så energisnålt som möjligt, berättar Märten Nelson, som är affärsingenjör och har varit med på hela samarbetsresan.

Kommunen har precis som vi krav på sig att klara målen som är kopplade till Agenda 2030 och där är uppvärmning av lokaler är en viktig del. Vi ska se till att de når målen med hjälp av vår kompetens och kunskap, det är vårt uppdrag att se till att de gör det, förtydligar Kenth. Det innebär att få bort så mycket som möjligt av de fossila

bränslena och att köra de anläggningarna så energisnålt som möjligt. Det känns så rätt, att få göra gott till vardags. Att få använda mitt yrkesliv till att driva samhället åt rätt håll, säger Märten.

Samarbetet är unikt i Jönköping

Ett viktigt skäl till att samarbetet fungerar så bra idag är ägarskap både inom Tekniska Kontoret och hos oss. Genom god kommunikation, ett gott samarbete och att det finns eldsjälar som vill göra skillnad har vi fått det att fungera, poängter Märten. Men det har inte alltid varit lätt, innan vi hade hittat våra roller och arbetssätt som fungerade både internt och externt så var det lite skav här och var. Men vi har kommit långt och hittat rätt samarbetsformer. Uppdraget är både kul och utmanande, samtidigt som vi känner att vi verkligen gör skillnad, säger både Kenth och Märten.

Nytt hjärta i Bottnaryd

I Bottnaryd pågår ett omfattande projekt som ska bli klart till våren. Gamla oljepannor tas bort och i stället centraliseras uppvärmningen till pellets pannor som försörjer skola, äldreboende och idrotts hall med värme. De nya pannorna kommer tuffa och gå även vid ett strömavbrott och fungera som en trygghetspunkt för hela samhället. Satsningen blir som ett nytt hjärta för Bottnaryd, berättar Märten. Det är unikt att vi sätter upp en sådan anläggning för så få fastigheter. Bra både för miljö, ekonomi, trygghet och långsiktig hållbarhet.



Märten pekar ut var värmen passerar som ska vidare in i skolan.



Kenth håller koll på att alla anläggningar går så energisnålt som möjligt.

”Uppdraget är både kul och utmanande, samtidigt som vi känner att vi verkligen gör skillnad.”

Alla bäckar små...

Lika viktigt som de stora projekten är alla små justeringar som kan göras på befintliga anläggningar för att minska eller ta bort behovet av olja helt, säger Kenth med stort engagemang. Små kliv varje vecka är minst lika viktiga som de stora projekten. Det går att skruva och justera på de befintliga anläggningarna så att de jobbar på utifrån bästa möjliga förutsättningar.

Energitjuvar

-Mitt största fokus är att hitta energitjuvarna, ibland är det att reserv-oljepannan går in för tidigt för att inställningen på värmepumpen behöver justeras. Varje liten förbättring gör skillnad för miljön och är ett ständigt pågående arbete, berättar Kenth.

Via datorn är vi uppkopplade mot merparten av anläggningarna och jag följer hela tiden trender och rapporter digitalt. Även när en anläggning är ny följer jag noga, för att se till att de går så optimalt som möjligt, säger Kenth vidare.

Samarbete är nyckeln – stort tack!

Ingenting hade varit möjligt utan att vi alla hjälpts åt för att få samverkansavtalet att fungera säger Märten och Kenth som vill lyfta fram alla som gjort detta möjligt. Våra tekniker på beredskap, drift och distribution på Värme och kyla, Värmetjänster, Projektledare på Fastighetstjänster, Projekt på Värme och kyla och samverkan med Tekniska Kontoret. Tillsammans är vi alla en god kraft för ett gott samhälle!

VÅRA MÅL OCH FOKUSOMRÅDEN

År 2019 sattes barriärbrytande mål till och med 2023. Det var mål som var utmanande och som skulle driva på utvecklingen inom fem viktiga områden, för att vi skulle vara konkurrenskraftiga in i framtiden.

VÅR VD FRIDOLF REFLEKTERAR

Efter fem år med våra barriärbrytande mål är det dags att summera och göra ett avslut. En känsla av stolthet och ödmjukhet är beskrivande ord för den här perioden med hårt arbete som vi nu kan lägga till historien. Det är tydligt att när det sker en tuff prioritering av mål på koncernnivå så får det effekt. Det är uppenbart att målen har varit väl valda i sin fokusering men effekten av de högt satta, barriärbrytande nivåerna är mer dubbelbottnad. Erfarenheten är att det återkommande finns utmaningar i våra processer och stödjande strukturer, såsom IT- och informationsstrukturer

som begränsar handlingsutrymmet. Här är det uthållighet över tid och strategier, arkitektur runt information och systemstöd som ger förutsättningar över tid, snarare än barriärbrytande mål.

Samarbetsbolaget levererar

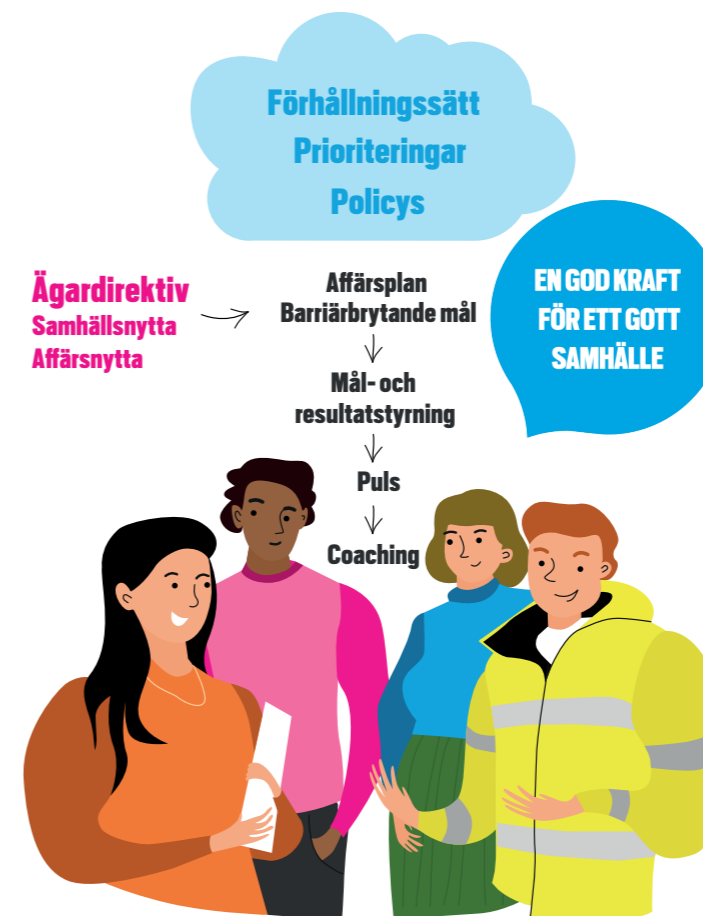
Under det gångna året har vi i fortsatt att förbättra våra strukturer och arbetssätt för att möta de ökande behoven av omställning hos kunder och i samhället. Vi har fördjupat våra kundrelationer och fått ut nya erbjudanden till marknaden på ett snabbare och mer systematiskt sätt. Samtidigt har behoven av utveckling inom produktion och infrastrukturer

tur varit stora och utvecklingsinsatser har gjorts. För att kunna etablera nya förmågor inom energisystemet krävs externa partnerskap, till exempel inom flexibilitet. För att möjliggöra förändringar har vi satsat mycket på målstyrning och en lärande organisation.

Ett starkt fokus under året har varit att kommunicera vårt klimatlöfte och att arbeta bort den sista delen av fossila bränslen inom produktionen. Affärsutvecklingsarbetet för att få fram nya erbjudanden har främst fokuserat på det kundnära energisystemet och flexibilitet. Samtidigt har vi fortsatt planera för och bygga ut infrastrukturen och öka energiproduktionen. Vi utvecklar också våra digitala plattformar.

Fokus inför 2024

Vi går in i en ny strategisk period med ännu tydligare sikte på den långsiktiga omställningen av energisystemet till att bli klimatpositivt. Engagerade ledare och medarbetare är en förutsättning för framgång och vi fortsätter satsa på målstyrning, lärande och individuell coaching. Våra fem strategiska målområden från och med 2024 är: klimatpositiv energiomvandling, optimerat energisystem, digital tjänsteleverans, lärande organisation och hållbara finanser.



SUMMERING AV VÅRA BARRIÄRBRYTANDE MÅL 2019-2023

Trenden med låg måluppfyllelse från tidigare år har fortsatt vilket skulle kunna vara nedslående. Våra bedömningar är ändå att vi är i branschtopp inom flera av målområdena, en mer positiv beskrivning som gör oss stolta.

FÖRBÄTTRINGSTAKTEN

Förbättringstakten med över 150 registrerade förbättringar/år är kanske det mest kulturskapande målet som gett oss förmåga till att möta ändrade förutsättningar generellt.

TILLGÄNGLIGHET

Måluppfyllelsen inom tillgänglighet är vid en snabb bedömning en besvikelse. Utvärderingen påvisar ändå att målen bidragit till att stärka viktiga förmågor som exempelvis framdrift av digitalisering. Stadsnätet har enormt fin utveckling medan tillgängligheten för elnät och kraftvärmeverkets resultat har påverkats negativt av några få större händelser.

ERBJUDANDEN

Antalet nya erbjudanden har ökat mest under den senare delen av perioden medan försäljningstakten inte har ökat på det sätt vi hoppats. Båda är starkt påverkade av stödsystem och processer. Ett utdraget systembyte av kund- och debiteringssystem har definitivt belastat detta utfall.

EKONOMISKT UTFALL

Målet med ett starkt ekonomiskt utfall har varit periodens stora framgångssaga. Målnivån 150 mnkr lyftes till 300 mnkr efter några starka år och innebar en ackumulerad intjäning på 418 mnkr över alla år. En stor faktor är en turbulent elmarknad där JE blivit och gjort sig till vinnare. Turbulensen gör att denna fokus måste fortsätta framåt i den nya målperioden, 2024 till 2026.

MÅL 2023	RESULTAT 2023
1 Planerade och oplanerade stopp på Kraftvärmeverket Torsvik ska högst vara 14 dygn/år.	39
Planerade och oplanerade stopp i elnätet ska vara högst 10 minuter per kund/år.	34
Planerade och oplanerade stopp i stadsnätet ska vara högst 10 minuter per kund/år.	32
2 Ökad utvecklingstakt för nya erbjudanden till kund, till 1 nytt erbjudande/vecka.	0,58
3 Nyförsäljningen ska öka till 23 000 avtal/kontrakt per år.	11 916
4 Ökad utvecklingstakt till 1 förbättring/medarbetare och vecka.	0,6
5 Vi ska tjäna in 300 miljoner kronor till innovation och utveckling utöver ägarens avkastningskrav.	418

VÅR ROLL I JÖNKÖPING

Vi satsar på att erbjuda våra kunder helhetslösningar, nya smarta tjänster och en väl fungerande infrastruktur inom energi och kommunikation som bidrar ett mer hållbart samhälle för oss alla.

Under året har vi utvecklat och lanserat flera nya attraktiva erbjudanden. Vi har bland annat tagit fram tre paketerbjudande till våra industrikunder. Paketerna innehåller fiber, fjärrvärme, solceller och fordonsladdning samt energikonsult- och rådgivning. Erbjudandena inom elhandeln har varit fortsatt centralt och vi har utvecklat flera nya erbjudanden inom rörligt timpris och fastpris. Planen för 2024 är att vi ska fortsätta att utveckla våra erbjudanden för att bibehålla ett starkt varumärke med attraktiva erbjudanden som stödjer omställningen till en klimatpositiv energiförsörjning.



Fjärrvärme

Fjärrvärmerna i Jönköping är på fortsatt stark tillväxt, framför allt i de stora logistikområdena Torsvik, Stigamo och Hedenstorp i södra och västra delarna av staden.



Under året har vi också kopplat ihop oss med Habo fjärrvärmenät och vi står numera för hela produktionen av fjärrvärme till Habo. 95 % av fjärrvärmerna i Jönköping produceras i våra två kraftvärmeverk på Torsvik som drivs med biobränsle och avfall. Utöver vår verksamhet på Torsvik har vi andra mindre anläggningar runt om i nätet som tryggar försörjningen av fjärrvärmerna. Vi försörjer Gränna stad med fjärrvärme genom lokal produktion med biobränsle. Vi försörjer också några industrikunder med processånga och hetvatten.

Ur ett samhällsperspektiv är fjärrvärmerna en väldigt unik kollektiv energilösning. Fjärrvärmerna gör att det lokala behovet av el för uppvärmning minskar, samtidigt som produktionen i kraftvärmeverk samtidigt bidrar med att el produceras lokalt. Att säkra elförsörjningen blir allt viktigare för samhället i omställningen till att bli fossilfria.

Vi har under året haft en stabil produktion och stor nytta av vår ackumulator, som tagit över leveransen av fjärrvärme vid de få störningar som varit. Kvaliteten på leveransen av fjärrvärme styrs och mäts kontinuerligt i form av temperatur och kapacitet. Resultaten ger oss underlag i vårt förbättringsarbete både i vår dagliga produktion och i det strategiska arbetet för att framtidssäkra vår produktion.

I senaste Nils Holgersson-undersökningen 2023 levererar vi värme till ett pris som gav oss en första plats bland de tio största kommunerna i undersökningen.



Fjärrkyla

Fjärrkylan produceras till största del med kallt vatten från Vättern. Sommartid när behovet av kyla ökar använder vi även överskottsvärme från fjärrvärmerna samt lite el via konventionella kylmaskiner. Vår fjärrkyla är mycket resurseffektiv och har en låg klimatpåverkan, och ger en minskad elförbrukning för kylning i samhället.

Vi har en fortsatt stark efterfrågan för fjärrkyla i alla Jönköpings stadsutvecklingsområden. Under året har vi ökat nyttjandegraden av kyla från Vättern genom att koppla samman fjärrkylanätet i centrala Jönköping med nätet runt Asecs köpcenter.



Elproduktion och elhandel

Den el vi producerar kommer till största delen från Kraftvärmeverket Torsvik, där vi samtidigt producerar fjärrvärme. Vi har också elproduktion i två vindkraftverk utanför Gränna och från vattenkraftverk i Huskvarna och Röttle. Den el vi producerar lokalt motsvarar ca 40 % av elbehovet hos våra kunder. Hos oss får alla privat- och företagskunder med vanliga elavtal en mix av förnybar energi från vind, vatten och bioenergi från kraftvärmeverk. Detta säkerställs genom ursprungsgarantier. Vi har 40 400 elhandelskunder och sålde 732 GWh el till dem under 2023.



Elnät

Jönköping Energi Nät driver och underhåller ett elnät som motsvarar Jönköpings kommun i storlek. Vi är stolta över att erbjuda invånarna en kostnadseffektiv och leveranssäker elanslutning och ser att det är samhällsekonomiskt effektivt att distribuera el i elledningar från produktionsanläggningar ut till kund. I Nils Holgersson-undersökningen 2023 hamnade Jönköping Energi Nät på 17:e billigaste nätavgift bland Sveriges 290 kommuner.

Vi har en hög leveranssäkerhet till våra kunder med en tillgänglighet på 99,997 %. Den höga leveranssäkerheten tillsammans med de låga elnätpriserna gynnar både privatkunder och företagskunder i Jönköpings kommun. Vi har övervakning av alla strategiska punkter i nätet samt en beredskapsorganisation som rycker ut alla tider på dygnet

vid eventuella avbrott. Under 2023 har vi fortsatt utvecklingen av fjärrkontroll i nätet och fortsatt uppkopplingen till våra kunders mätare så att vi får övervakning av vieldistribution hela vägen ut till kund. Detta har lett till kortare avbrotttider för våra kunder. Vi har även fortsatt utbytet av elmätare till nya modernare mätare som möjliggör bättre analys av varje kunds anslutning. I slutet av 2023 är ca 49 000 av 57 000 mätare bytta och resterande kommer att bytas under 2024.

Jönköping är en expansiv region vilket särskilt märks i nätets södra delar runt Torsvik och Stigamo. Detta är utmanande för elnätet, och för närvarande har vi köpt för anslutningar i Stigamo-området. Utbyggnad pågår i snabb takt för att möta behovet och kunder beräknas kunna anslutas i mitten av 2025. Vi jobbar också vidare med olika lösningar för att öka nyttjandet av nätet och har projekt i gång för att stimulera efterfrågeflexibilitet från kunderna som kommer att fortsätta under 2024. Vi har också ett projekt i gång som tittar på effekttariffer som ska stimulera till minskade effekttoppar, som är utmanande för kapaciteten i elnätet. Under våren 2024 kommer de största kunderna att få effekttariff, och senare 2024 eller 2025 kommer övriga kunder att få effekttariff.

Elproduktionen i nätet ökar kontinuerligt dels genom anslutning av små solcellsanläggningar hos våra kunder, samt genom förberedelse för att kunna ansluta Lyckås vindkraftspark på drygt 40 MW under 2024. Under 2023 anslöts cirka 1000 nya solcellsanläggningar till vårt elnät



Stadsnät

Stadsnätet har en viktig samhällsfunktion och är en möjliggörare för digitaliseringen i samhället. Vår roll är att erbjuda ett öppet stadsnät i en fiberbaserad infrastruktur. Stadsnätet är öppet och tillgängligt för marknadens alla aktörer, lokal eller nationell, liten eller stor, för att erbjuda tjänster på likvärdiga villkor. Tjänsteleverantörerna erbjuder tjänster inom tv, telefoni, bredband och digitala välfärdstjänster som exempelvis trygghetslarm via vårt stadsnät.

Regeringens bredbandsmål säger att 98 % bör ha tillgång till bredband om minst 1 Gb/s år 2025. Vi nådde det målet med god marginal redan år 2021.

Driftsäkerheten i stadsnätet har en mycket hög och stabil nivå med en tillgänglighet på 99,996 %.

Vår beredskapsorganisation är bemannad dygnet runt och kan rycka ut för att avhjälpa fel. För att hålla hög driftsäkerhet bevakar vi kapacitetsutnyttjande samt belastning på utrustning och förbindelser för att i ett tidigt stadium kunna sätta in åtgärder. Planerade avbrott, som kan vara större omkopplingar i fibernätet eller uppgradering av mjukvaror, genomförs till största del nattetid. Stamnätet är byggt med

full redundans så att fel på en länk eller router inte ska påverka tillgängligheten för kund.

Tillsammans med Habo Energi äger vi dotterbolaget Netsam som arbetar med det aktiva nätet inom stadsnäten i Habo och Jönköpings kommun. Inom detta bolag samverkar vi runt ett antal funktioner som drift och support. Bolaget Netsam gör det möjligt för oss att öppna upp för samarbeten med fler stadsnät framöver, som delägare eller partners.

Regionala och nationella samarbeten är viktiga för stadsnätet för att kunna erbjuda tjänster till nationella kunder. Exempel på sådana samarbeten är Sydlänk och Sydmittnät.

Svenska Stadsnätsföreningen (SSNF), där vi är medlemmar, har fått i uppdrag av Post- och telestyrelsen (PTS), att etablera, stödja och utveckla en ökad beredskapsförmåga hos stadsnäten. Beredskapen ska öka branschens gemensamma förmåga att upprätthålla och tillhandahålla samhällsbärande telekommunikation vid kris, höjd beredskap och krig. Arbetet som går under samlingsnamnet Motståndskraft och Uthållighet (MoU) har startats under 2023 och kommer att fortsätta under 2024. Det handlar både om tillgång till materiel, utrustning och utbildning.

ANTAL KUNDER

	FJÄRRVÄRME	ELNÄT	STADSNÄT	ELHANDEL
Bostäder	5750	51 380	39 720	34 500
Företag	750	6 260	2 330	4300
Offentlig verksamhet	300	1 120	410	1600
Producenter	1	2 280		

Fjärrvärme, elnät och stadsnät räknat som antal anslutningar, elhandel räknat som antal elavtal.

LÄNGD PÅ ÖVERFÖRINGS- OCH DISTRIBUTIONSLEDNINGAR

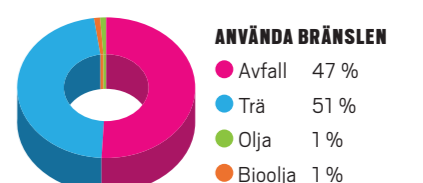
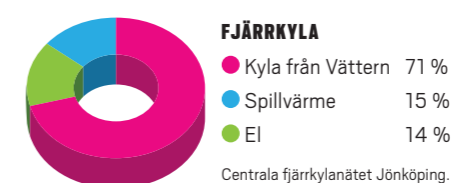
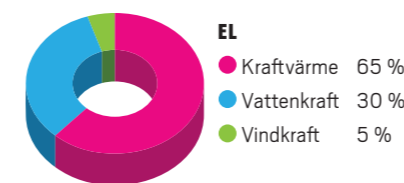
FJÄRRVÄRME	492 km
FJÄRRKYLA	19,4 km

STADSNÄT	Spänningsnivå / Kabel i mark	Längd
Stamfiberkabel	0,4 kV / 1 987km	
Serviskabel	10 kV / 958 km	
	20 kV / 17 km	
	40 kV / 81 km	
	130 kV / 3,5 km	

ELNÄT	Spänningsnivå / Kabel i mark	Längd
	0,4 kV / 66 km	
	10 kV / 84 km	
	40 kV / 55 km	



URSPRUNG PRODUCERAD ENERGI



PRODUCERAD ENERGI, GWH

	2023	2022	2021
Fjärrvärme	865	839	883
Industriånga	72	70	57
Lokal värmeproduktion	12	7	20
El	262	294	226
Fjärrkyla	15	16	15

INSTALLERAD EFFEKT, MW

	FJÄRRVÄRME	EL
Kraftvärmeverket Torsvik, avfall	60	16
Kraftvärmeverket Torsvik, biobränsle	122	39
Vattenkraft i Huskvarna		15
Vattenkraft i Röttle		6
Vindkraft i Tuggarp		4,6

Förutom dessa större anläggningar finns ytterligare 26 enheter med produktionskapacitet på sammanlagt ca 235 MW fjärrvärme. Dessa består av värmepumpar, biopannor och oljepannor vilka används framför allt som topp och reserv. Här ingår också ett separat fjärrvärmenät och några industrikunder som försörjs med biopannor och med olja som reserv.

TILLGÄNGLIGHETSFAKTOR KRAFTVÄRMEVERKET TORSVIK, %

	2023	2022	2021
Avfall	87	90	92
Biobränsle	98,7	98,5	98

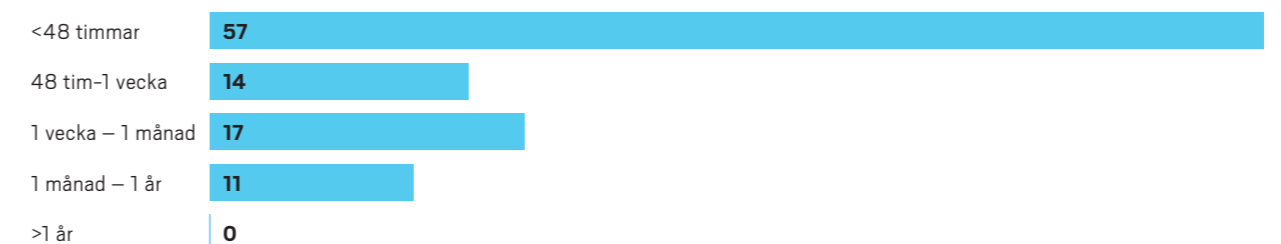
Avfallspannan avser hela året inkl. revisionsstopp. Biopannan jämförd mot planerad drifttid.

AVBROTTSFREKVENNS OCH AVBROTSTID

		ANTAL AVBROTT PER KUND	AVBROTSTID PER KUND, MINUTER
Fjärrvärme	Planerade avbrott	0,37	116
Elnät	Oplanerade avbrott	0,432	18,48
	Planerade avbrott	0,373	4,65

ANTAL FRÅNKOPPLINGSÄRENDEN PGA. UTEBLIVEN BETALNING ELNÄT

Antal fränkopplingar uppdelat på längd av fränkopplingstid



Efter genomförd betalning har samtliga fått elen tillbaka inom 48 timmar

ANTAL FRÅNKOPPLINGSÄRENDEN PGA. UTEBLIVEN BETALNING FJÄRRVÄRME

Fjärrvärme har inte haft några fränkopplingsärenden.

ANTAL FRÅNKOPPLINGSÄRENDEN PGA. UTEBLIVEN BETALNING STADSNÄT

Stadsnät har inte haft några fränkopplingsärenden under året.

Tillsammans för DEN HÅLLBARA STADEN

Ensam är inte starkast, det är tillsammans med andra vi kan göra skillnad och skapa ett hållbart samhälle. Vi har vårt klimatlöfte att infria och gemensamma klimatmål att nå. Vi tar nya steg framåt genom att utveckla vår verksamhet och nya tjänster till våra kunder som ska bidra till ökad hållbarhet.



FÅNGA IN KOLDIOXID

I linje med vårt klimatlöfte siktar vi på att vår verksamhet ska vara en kolsänka senast år 2045. Vi har gjort en förstudie, där vi undersöker möjligheterna att bygga en anläggning på Torsvik som ska kunna fånga upp koldioxid från vår energiproduktion. Resultatet presenteras i början på 2024.

– Klimatet är vår tids ödesfråga.

Det är vårt samhällsansvar som energibolag att bidra till minskade koldioxidutsläpp och förstudien ska tydliggöra vilka alternativ vi står inför, säger Magnus Olsson, projektledare.



**MÄRKNING
SCHYSST ELHANDEL
– TRYGGHET FÖR
KUND**

För oss är det viktigt att vara en schysst elhandlare och nu har vi fått kvitto på vårt arbete. Under året har vi blivit certifierade som Schysst Elhandel. En certifiering som utfärdas av branschorganisationen Energiföretagen där vi ska följa 18 kundlöften som syftar till att kunderna ska känna sig trygga i valet av oss som elhandelleverantör.



SMART ELBILSLADDNING

Smart laddning är en tjänst som under året lagts till i vår app och är tillgänglig för alla våra elhandelskunder. Genom tjänsten kan vi optimera kundens elbilsladdning, så att de kan sänka sina elkostnader med hjälp av timprisavtal. Samtidigt minskas belastningen på elnätet. En vinnare både för kunden och energisystemet.



STYRNING AV "OSMARTA" VÄRMEPUMPAR

Vi har ett pilotprojekt i gång där vi testar styrning av kunders "osmarta" värmepumpar, för att få en lägre driftkostnad. Kunder med en äldre typ av värmepump, som inte är uppkopplad, får en digital enhet installerad som gör värmepumpen smartare. Värmepumpen styrs mot spotpris på elmarknaden – vilket är riktigt smart för att kunna minska kundens elkostnader utan att behöva investera i en ny värmepump.



GEMENSAM FJÄRRVÄRME FÖR HABO & JÖNKÖPING

Under året har vi byggt ihop Jönköpings och Habos fjärrvärmennät, ett lyckat samarbete för både Habo Energi och för oss. Nu kan vi nyttja resurserna vi har på Kraftvärmeverket Torsvik för att värma upp Habo och samtidigt kan vi producera mer el. Sammankopplingen av näten ger flera fördelar med både sänkta driftkostnader och minskad miljöpåverkan. Ett "win-win" koncept helt enkelt.



ALLT FLER PRODUCERAR EGEN EL

Att producera egen el med solceller på taket har blivit både enklare och mer ekonomiskt fördelaktigt. Under 2023 har hela 1000 solcellsproducenter anslutits till vårt elnät.

– Vi satsar på att erbjuda företag smarta solcellslösningar där vi hjälper till genom hela processen. Det innebär allt från att anpassa lösningen till specifika behov till att köpa den producerade elen när anläggningen är installerad berättar Åke Nyström, enhetschef på Företagsrelationer.

VI HJÄLPER FÖRETAG MED ENERGIKART- LÄGGNING

Att minska sin energiförbrukning har de senaste åren varit en het fråga inte minst bland företag. Vi kan nu erbjuda tjänsten via vår certifierade energikartläggare som ser över företags totala energianvändning och ger förslag på förbättringar som minskar klimatpåverkan och kostnader både på kort och lång sikt.



EXAMENSJABB OM ATT SORTERA UT PLAST

Studenter från Linnéuniversitetet har gjort ett examensarbete med målet att undersöka om det går att sortera ut plast i avfallet som kommer till oss på Torsvik. Resultatet visar bland annat att, med Svensk Plaståtervinning som mottagare av utsorterad förpackningsplast, beräknas en framtida försortering kunna minska mängden plast som går till förbränning med 48 %. Intressanta resultat för oss och extra kul att studenterna tilldelades ett stipendium av Sparbanksstiftelsen Kronan för väl utfört examensarbete.



VI SOM ARBETSGIVARE

Energibranschen har en viktig roll för vår samhällsutveckling både kopplat till klimatfrågan och förutsättningarna för näringsliv och tillväxt i vår region. Vi har också en viktig nyckelfunktion för att skydda och säkra upp vårt samhälle i orostider. Hela energibranschen märker av ett större intresse för att arbeta inom vår sektor, men ser också en ökad konkurrens om kompetens inom hållbarhet, energi, klimat som efterfrågas i allt fler sektorer i samhället.

Engagerade medarbetare

Varje vecka följer vi medarbetarengagemanget med hjälp av Winningtemp, för att se trender, styrkor och förbättringspotential. Våra största styrkor är teamkänsla och känslan av meningsfullhet i vårt uppdrag. I våra mätningar uppmärksammas direkt indikationer på mobbing och kränkande särbehandling. Vi har en rutin för hur vi förebygger, stöttar och agerar vid upplevd kränkning.

Säkerheten först

Arbetsmiljöfrågorna har stort säkerhetsfokus hos oss. Vi har många farliga arbetsmoment där bristande säkerhet kan få allvarliga konsekvenser. Säkerheten är högt prioriterad i alla led, från företagsledning ned till varje individ. Våra skyddsombud deltar i det systematiska arbetsmiljöarbetet och i vårt samverkansavtal har vi arbetsmiljögrupper på olika nivåer med en regelbunden dialog mellan ledning och skyddsombud. Förebyggande åtgärder, riskanalyser, skydds- och miljöronder, rapportering av händelser och uppföljning av dessa, förändringar, nya lagar och så vidare, diskuteras. Vi genomför årligen skyddsombudsträffar.



En viktig förutsättning för vårt förbättringsarbete är pulsavstämningar som sker flera gånger i veckan där säkerhet är en stående punkt. Olyckor och observationer som inte kan hanteras direkt anmäls i vårt system ENIA för utredning. Vid allvarliga tillbud eller olyckor sker rapportering till Arbetsmiljöverket. Under 2023 har vi inte haft någon allvarlig olycka eller tillbud som vi anmält till Arbetsmiljöverket. När vi hyr in personal eller anlitar entreprenörer ska de följa våra krav på en säker arbetsmiljö. För att få tillträde till produktionsanläggningar krävs SSG Entré som är en utbildning i säkerhet. För andra delar av verksamheten använder vi oss av Miljö- och säkerhetsföreskrifter. För att följa upp att kraven följs görs skydds- och miljöronder, både i anläggningar och i fält.

Under 2023 har vi inte haft någon GDPR-händelse som behövt anmälas till Integritetsskyddsmyndigheten.

Säkerhetsprövning

Vår verksamhet har en samhällsviktig funktion och vi arbetar kontinuerligt med att höja säkerhetsnivån för att skydda verksamheten. På grund av ett försämrat omvärldsläge skärps också myndigheters säkerhetskrav på vår verksamhet, rutiner och arbetssätt uppdateras löpande. Före anställning och under anställning görs säkerhetsprövning för att skydda vår verksamhet och våra medarbetare.

Hälsosam arbetsmiljö

Under pågående projekt "Ny vardag" jobbar vi med frågor som ex aktivitetsbaserat arbetssätt och distansarbete. Vi erbjuder utbildningar inom Office 365 och olika digitala arbetssätt, föreläsningar och externt program för personligt ledarskap. Vi har under året infört friskvårdstimma vilket har varit uppskattat och använts av i olika omfattning av närmare 70% av de anställda.



Alla anställda har tillgång till en förmånsportal där personen kan se sin egen lön och andra förmåner samt ansöka om friskvårdsbidrag. Under 2023 har 254 medarbetare, dvs 68,5% nyttjat friskvårdsbidraget. Det genomsnittliga nyttjandet har varit 2668 kr av 3000 kr. Förmånsportalen erbjuder också brett utbud av rabatter på varor och tjänster samt pensionsplanering. Via vår uppskattade personalklubb brukar vi arrangera gemensamma aktiviteter. Vi har deltagit i Blodomloppet, hockeyturnering och anordnat vår årliga vandring.

Sjukfrånvaro och hälsoinsatser

Vi har en låg sjukfrånvaro 2,98 % (2023), vilket är i nivå med föregående år. Sjukskrivningarna har ökat något hos männen och minskat hos kvinnorna. Yngre medarbetare har mer korttidsfrånvaro än äldre. Frisknärvaron har också ökat vilket sannolikt beror på möjligheten att jobba hemifrån för stora delar av medarbetargrupperna. Vi ser en ökning av psykosocial ohälsa och har ett aktivt rehabarbete i en handfull ärenden. Det är endast i undantagsfall som sjukskrivningarna är tydligt arbetsrelaterade.

Tillsammans med vår företagshälsovård arbetar vi med hälsofrämjande, förebyggande och rehabiliterande insatser för att påverka medarbetarnas hälsa positivt, säkerställa en säker arbetsmiljö för att minska sjukfrånvaron. Via Arbets-hälsa erbjuder vi dygnet runt jour för samtal av både arbetsrelaterade och privata frågor. Inför vintern erbjuds alla medarbetare influensavaccin.

RAPPORTERADE RISKOBSERVATIONER, TILLBUD SAMT OLYCKOR

Antal rapporterade händelser

	2023	2022	2021
Olyckor, varav kvinnor/män	32 (6/26)	19 (1/18)	21 (3/18)
Riskobservationer/tillbud	125	85	78
Totalt antal rapporterade händelse	157	104	99

Många riskobservationer/tillbud löser vi i samband med puls som förbättringar i respektive organisation, vilket är positivt då det ofta leder till snabbt genomförande. De kommer inte upp i denna statistik.

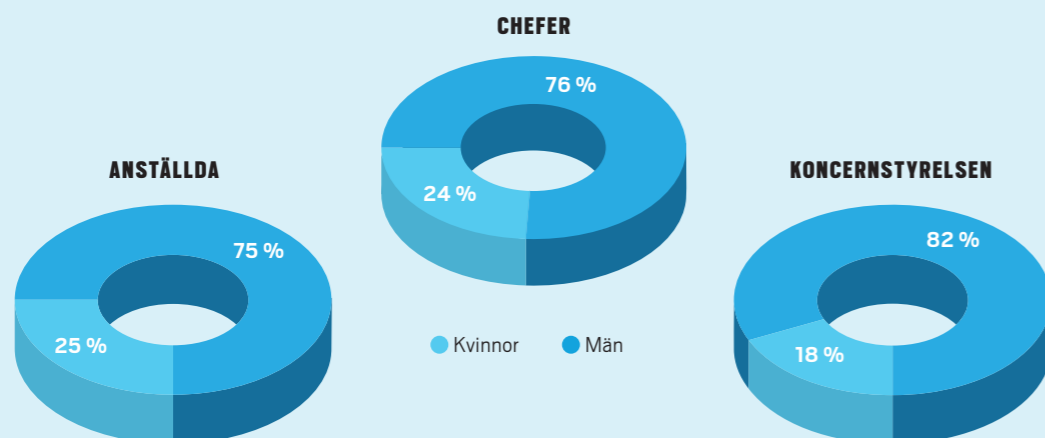
SJUKFRÅNVARO AV TOTAL ARBETSTID I %

Antal rapporterade händelser

	2023	2022	2021
Kvinnor	3,56	4,5	3,00
Män	2,8	2,3	1,80
Totalt	2,98	2,82	2,19

FRISKNÄRVARO FÖR MEDARBETARE, DET VILL SÄGA INGEN SJUKDAG 2023 ÄR TOTALT 47,3%. KVINNOR 47,6%, MÄN 47,2%.

FÖRDELNING MELLAN KVINNOR OCH MÄN



84 kvinnor
252 män
336 anställda

Vi har nolltolerans gällande bruk och påverkan av alkohol och droger på arbetstid. Vi utför regelbundet slumpvisa alkohol och drogtester både på våra anställda och entreprenörer och har alkoholås i alla våra bilar. Detta bidrar till en säker arbetsplats och en hållbar arbetsmiljö.

Jämställdhet och integration

Vi fortsätter vårt arbete för en jämställd och jämlik kompetensförsörjning då vår målsättning är att jämna ut könssegregeringen i våra olika yrkesgrupper och öka antalet kvinnor generellt i en mansdominerad verksamhet. Likaså finns övergripande mål för att öka antalet medarbetare med annan etnisk bakgrund. Vi har en medarbetare på JE som är energybuddy med förhoppning att integrera och få in energikompetens på svenska arbetsmarknad. En adept under 2023. Vi fortsätter men en ny adept 2024.

Vi vill mer

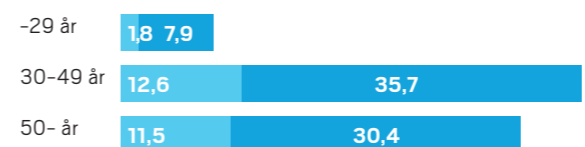
Andelen kvinnor sett till hela verksamheten har i princip legat stilla på ca 25 % under året. Andelen kvinnor bland cheferna ligger också på ungefär 25 %, och är i nivå med

föregående år. Vi strävar efter att få med både män och kvinnor i urvalet till anställningsintervjuer och följer löpande upp nyckeltal för att mäta utvecklingen. Vi ser en långsiktig trend åt rätt håll, inom denna långsiktigt viktiga fråga för energibranschen förmåga att vara hållbar och attraktiv att jobba inom. I de skolkontakter och mässor vi besöker har vi alltid med jämställdhetsaspekterna för att påverka både kvinnor och män att intressera sig för energibranschen. Varje år görs en lönekartläggning för att utreda så att det inte förekommer några osakliga löneskillnader på grund av kön. Eventuella åtgärder prioriteras i samband med löneöversynen. Vi utvecklar ständigt lönebildningen och gör årliga lönekartläggningar. Vi har inte identifierat några löneskillnader på grund av kön.

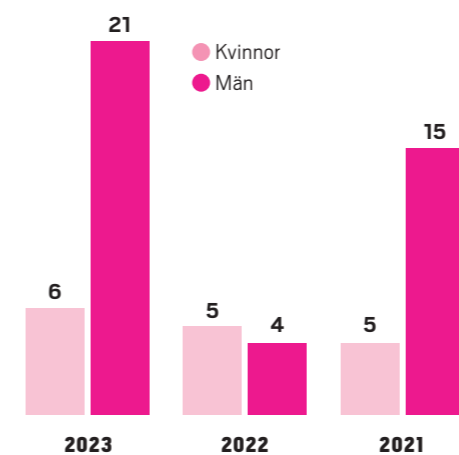
Under 2023 var andelen medarbetare med utländsk bakgrund 8,9 %, en ökning med 0,4 procentenheter.

Tillgänglighet

Vår verksamhet och de produkter och tjänster vi erbjuder är i sig neutrala utifrån diskrimineringsgrunderna och vi ger möjlighet till olika typer av kontaktvägar för olika

ÅLDERSFÖRDELNING TILLSVIDAREANSTÄLLDA I %**ÅLDERSFÖRDELNING NYANSTÄLLDA, ANTAL**

Nyanställda inkluderar vikarier och är exklusive internrekryterade.

FÖRÄLDRALEDIGHET, HEL- OCH DELTID ÖVERSTIGANDE 1 MÅNAD, ANTAL**ANDEL UTLANDSFÖDDA MEDARBETARE, I %**

målgrupper. Under året har fysiska besök hos vårt kundcenter ökat under pågående energikris. Det är främst äldre och personer med språksvårigheter som väljer att besöka oss fysiskt. Alla våra erbjudanden finns på vår webbplats och det ska det vara lätt att hitta information om dem. Vi arbetar dessutom ständigt för att göra våra digitala vägar så smidiga och enkla som möjligt, både för våra kunder och för oss själva. Vi har också en kultur där vi försöker att vara ute i samhället för att synas och vara tillgängliga. Det kan handla om mässor eller events där vi medverkar. Det är en viktig för oss att vara nära våra kunder och medborgare.

Kompetensförsörjning

Hela branschen står inför stora utmaningar att hitta rätt kompetens. Det är arbetstagarens tid och det ställer ökade krav på ett attraktivt erbjudande. Personrörligheten är mindre i år än tiden direkt efter pandemin då personrörligheten ökade hos oss likvärdig som i hela samhället.

Vi gör årligen en kompetensanalys för att identifiera lång och kortsiktiga kompetensbehov. Detta arbetssätt tydliggör behov och riktade insatser både på organisation, grupp och individnivå. Vår ambition är att växla kompetens i takt med en naturlig personalomsättning och nya kompetensbehov.





PERSONALOMSÄTTNING TOT. EXKL. PENSIONSavgÅNGAR I %

	2023	2022	2021
Kvinnor	6,7	12	1,5
Män	6,7	8,2	2,7
Total	6,7	9,2	2,4

ANTAL MEDARBETARE SOM ÄR BERÄTTIGADE TILL PENSION INOM 5 ÅR OCH 10 ÅR

BEFATTNING	INOM 5 ÅR	INOM 10 ÅR	TOTALT KVINNOR/MÄN
Ingenjörer	0	7	2/15
Tekniker/montörer	12	32	0/32
Övriga	15	43	15/28
Totalt	34	92	17/75

Studentsamarbete

Under året som gått har vi vid fyra olika tillfällen haft totalt åtta praoelever från årskurs 8 och 9 hos oss. De har under en vecka deltagit i studiebesök och fått möjligheten att testa på olika yrken inom energibranschen. Samma koncept fick även fyra 14-åringar testa på under höstlovet genom betald feriepraktik via AMA. Att erbjuda prao är ett led i vår långsiktiga kompetensförsörjning och med syfte att väcka intresse för branschen för flickor och pojkar. Vi deltog även på branschmässan som Jönköpings kommun anordnade för årskurs 8 under våren 2023.

2023 var också året vi tog emot våra första lärlingar. Vi har också en traineetjänst där personen övergår till en tills vidare anställning under 2024.

Regelbundet tar vi emot elever som läser till elkraftsingenjör från såväl yrkeshögskolan i Jönköping och elever som läser till elmontörer på el- och energiprogrammet. Utöver detta har vi haft ett antal lyckade studentsamarbeten i form av examensarbeten.

Personalrörlighet

Personalrörligheten för året ligger på 6,7 % vilket vi ser som en sund rörlighet. Den interna rörligheten uppmuntras för karriärvägar och 14 personer har bytt jobb internt.

Samtliga nyanställda genomgår ett pre-onboarding-program som ger grundläggande kunskap om företagets uppdrag, vision och arbetssätt inför sin första arbetsdag. Nyanställda erbjuds yrkesspecifik kompetensutveckling utifrån de behov som finns.

Kompetensutveckling

Vi lägger i snitt 68 timmar per medarbetare på kompetensutveckling. Vi gör medvetna beslut om att växla kompetens vid naturlig avgång. Ger möjlighet till vidareutveckling

inom bristyrken för att ersätta vid pensionsavgångar.

Årligen genomförs flertalet lagstadgade och säkerhetshöjande utbildningar inom el, energi, säkerhet, brand med mera. Vi har också genomfört flera interna utbildningar inom bland annat upphandling och ledarskap i vår målstyrningsmodell.

Medarbetare utvecklas också genom att få utökade uppdrag så som koncerngemensamma projekt, dialogledare för workshops, internrevisor, skyddsombud och så vidare. Vi ser också gärna att medarbetare byter roll och växer in i exempelvis mer seniora specialistroller eller axlar ett ledaruppdrag.

Konsulttjänster

Vi anlitar upphandlade konsulter med ramavtal, främst inom affärsutveckling och tekniska projekt. Vi har också upphandlade ramavtal med bemanningsföretag när vi behöver ta in förstärkning. Ansvarig chef beslutar om behovet av konsulttjänster och är ansvarig för relationen till leverantör och individ. Uppskattningsvis finns ett 70-tal konsulter aktiva på hel- eller deltid under delar av året inom koncernen. Behovet varierar i takt med att vi utvecklar vår verksamhet och nya affärer.



En god kraft för Jönköping

VI SPONSRAR
ÖVER 100 OLIKA
FÖRENINGAR

Under året 2023 har vi haft ett flertal tillfällen och event då vi har träffat våra kunder. Det ligger helt i linje med vår vision om att vara en god kraft för ett gott samhälle. För oss innebär visionen att vi ska vara nära våra kunder och möta dem i vardagen. Det gör vi bland annat genom att anordna kundevent för våra olika kundsegment. Varje år sponsrar vi även över 100 olika lokala föreningar, initiativ och aktiviteter inom idrott och kultur i Jönköpingsområdet. Vi arbetar utifrån en sponsringpolicy och upprättar samarbetsavtal med dem vi sponsrar.

Årets kundevent

1 januari 2024 höjer vi fjärrvärmepriset med 15 %. Då det är en historiskt hög höjning för oss är det viktigt att ha en öppen kommunikation kring bakgrund och förutsättningar



med våra kunder. En del av kommunikationen har varit att träffa kunderna, så vi bjöd in våra cirka 4500 fjärrvärme-kunder på privatsidan till en träff. Runt 250 personer var på plats och fick veta mer om fjärrvärme och varför höjningen behövde bli så hög detta år.

Vi har även haft träff med bostadsrättsföreningar på vårt kraftvärmeverk, insparksfestival på Jönköping University och var på plats med personal på Blodomloppet, Fallens dag, Håll Sverige rent-dagen och HV-träff med företagskunder. Träffarna är viktiga för oss då kan vi vara nära och möta våra kunder och få deras feedback.

Blixten Magasin – vår kundtidning

I vår kundtidning Blixten lyfter vi fram aktuella områden inom energi och kunders upplevelser av våra tjänster. Syftet med tidningen är att berätta om vad Jönköping Energi gör nu och vad vi ser kommer framåt. Tidningen delades ut till hushåll i Jönköpings kommun vid tre tillfällen under året.

Årets goda Kraft

Årligen delar vi ut priset till Årets goda kraft i Jönköping. Det är allmänheten som får nominera personer eller initiativ som gjort skillnad för samhället - som är en god kraft. Juryn, som består av medarbetare hos Jönköping Energi, utser vinnaren. Årets pristagare blev Änglar mot cancer, tre kvinnor som startat en insamling mot cancer genom att tillverka smycken. Alla pengar som kommer in från försäljningen skänks till olika cancerfonder.



Sponsring

Sponsringen är en viktig del för att kunna stötta föreningslivet men också att främja kulturevenemang. Vår sponsring riktar sig främst till ungdomsverksamhet med målet att vara jämnt fördelade mellan tjejer och killar samt personer med funktionsvariationer. Vi ställer krav på att föreningarna arbetar aktivt med jämställdhet. Som ett exempel har vi satsat på ridskoleverksamheterna, så som Vissmålen som både har 4h verksamhet och ridskola. Vi sponsrar även VOLT ryttarförening för personer med speciella behov. Andra samarbeten som är vi är extra stolta över är Rullarna på Jönköpings curlingklubb och stötningen av fritidsgården Underground på Råslätt.

Guidning

Det finns ett stort intresse för att besöka vårt kraftvärmeverk och se verksamheten på nära håll. Trots att vi inte annonserar aktivt om att vi tar emot grupper, så har vi under året guidat 51 grupper med 772 personer i vår anläggning. Detta är en viktig del i att vara en god kraft för ett gott samhälle.

GUIDNING I GRUPP



Sponsring är en viktig del och vi satsar aktivt på att stötta ungdomsverksamheter som främjar jämställdhet. Vi vill vara en god kraft i samhället.

Vårt klimatlöfte

Klimatlöftet beskriver våra åtaganden för att vara med och driva klimatomställningen. Jönköping Energi har skrivit under Färdplan för fossilfri uppvärmning, som är branschens åtaganden till Fossilfritt Sverige. Vi vill bli fossilfria så snabbt som möjligt och det pågår många samarbeten och initiativ som ska ta oss mot att så småningom bli klimatpositiva.

Våra mål enligt färdplanen är:

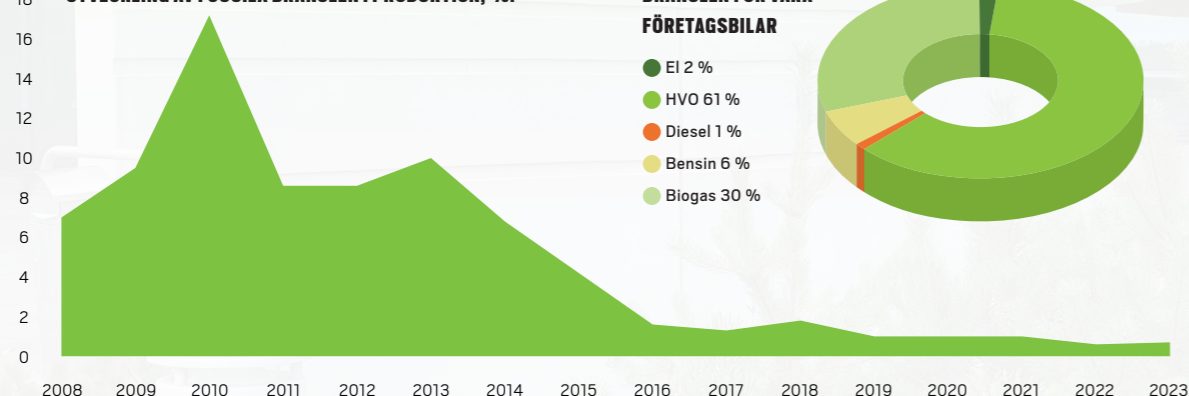
- Jönköping Energi ska vara fossilbränslefria under 2024. Med fossila bränslen menar vi fossil olja och diesel som används i vår dagliga verksamhet.
- År 2045 ska Jönköping Energi vara en kolsänka och bidra till att minska samhällets växthusgasutsläpp. Med detta menar vi att vi ska vara klimatpositiva, det vill säga fånga upp koldioxid ur kretsloppet.

Vad behöver göras för att bli fossilbränslefria under 2024?

Vi har en rad olika projekt i gång för att bli fossilbränslefria. Energibranschen i Sverige har kommit långt och har hjälpt samhället att minska beroendet av olja tack vare fjärrvärmesystem. Nu handlar det om att bli av med den sista procenten olja. Mycket av arbetet bygger på att ha driftsäker produktion och leverans, samt att förebygga akuta fel. För att vi ska nå målet pågår flera olika förbättringsprojekt. Några exempel är:

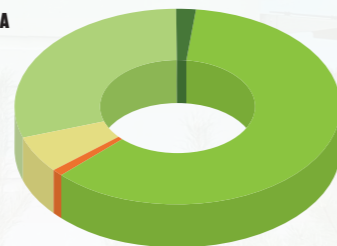
- Förstärkningar i fjärrvärmenätet.
- Byte av fossil olja till bioolja där det är lämpligt.
- Nya tillstånd och förändringar i anläggningar.
- Våra bilar ska drivas med biogas eller förnybar el. De maskiner och större fordon som går på diesel ska tankas med förnybar diesel.
- Vi ställer krav på att våra entreprenörer också ska använda förnybara bränslen.

UTVECKLING AV FOSSILA BRÄNSLEN I PRODUKTION, %



BRÄNSLEN FÖR VÅRA FÖRETAGSBILAR

- El 2 %
- HVO 61 %
- Diesel 1 %
- Bensin 6 %
- Biogas 30 %



Vi kommer även efter 2024 fortsätta ha en del fossil olja i lager för att kunna hantera större krissituationer, med förväntan om att den inte ska behöva användas.

Hur ska vi kunna bli en kolsänka till 2045?

Vi vill spela en aktiv, pådrivande och möjliggörande roll för Jönköpingsregionens klimatomställning tillsammans med våra kunder och samhället i övrigt. För att uppnå ett fossiloberoende och klimatsmart samhälle krävs det en omfattande utveckling och omställning av dagens energisystem och energimarknad.

Våra viktigaste fokusområden för klimatomställningen i samhället är:

- Smart, effektiv och hållbar användning av energi hos kunderna
- Smarta nät som ger optimering, flexibilitet och samutnyttjande av energi
- Solceller och lagring av energi
- Elektrifiering av transporter
- Energiomvandling som inte ger nettoutsläpp utan på sikt i stället negativa utsläpp, exempelvis genom koldioxidinfångning (CCS).

Med bidrag från Energimyndigheten har vi genomfört en förstudie om möjligheten att etablera en anläggning för att avskilja koldioxid vid Kraftvärmeverket Torsvik, så kallad bio-CCS (Bioenergy Carbon Capture and Storage). Studien syftar till att hitta teknik och förutsättningar att genomföra CCS på anläggningen, men även att titta på affärsmodeller för bio-CCS. Projektet ska redovisas i början av 2024.

VI OCH MILJÖN

På Jönköping Energi värderas miljöarbetet högt och är en del av vår vardag, från ledning ner till varje medarbetare. Vi har alltid olika stora och små projekt i gång för att minska vår miljöpåverkan.

Genom vårt miljöcertifierade ledningssystem och med mål- och resultatstyrning jobbar vi kontinuerligt med ständiga förbättringar. Arbetet fokuserar på förebyggande åtgärder och att identifiera övergripande risker. Arbetet följs upp löpande bland annat genom revisioner, skydds- och miljö-ronder samt rapporterade risker och händelser. Årligen genomförs ledningens genomgång för miljö, arbetsmiljö och säkerhet. Halvårsvis görs en uppföljning av besluten

från ledningens genomgång. Miljö- och arbetsmiljömålen är helt integrerade i affärsmålen och alla våra mål styr mot en bättre miljö. Även energieffektivisering är en viktig del av vårt miljö- och klimatarbete och vi gör energikartläggning med egen personal som en del av ISO 14001-certifieringen. Under 2023 har vi granskats för certifieringen av ISO 14001 med mycket bra resultat och fina vitsord från revisorn. Vi fick några förbättringsförslag som vi arbetat vidare med.

KLIMATBOKSLUT

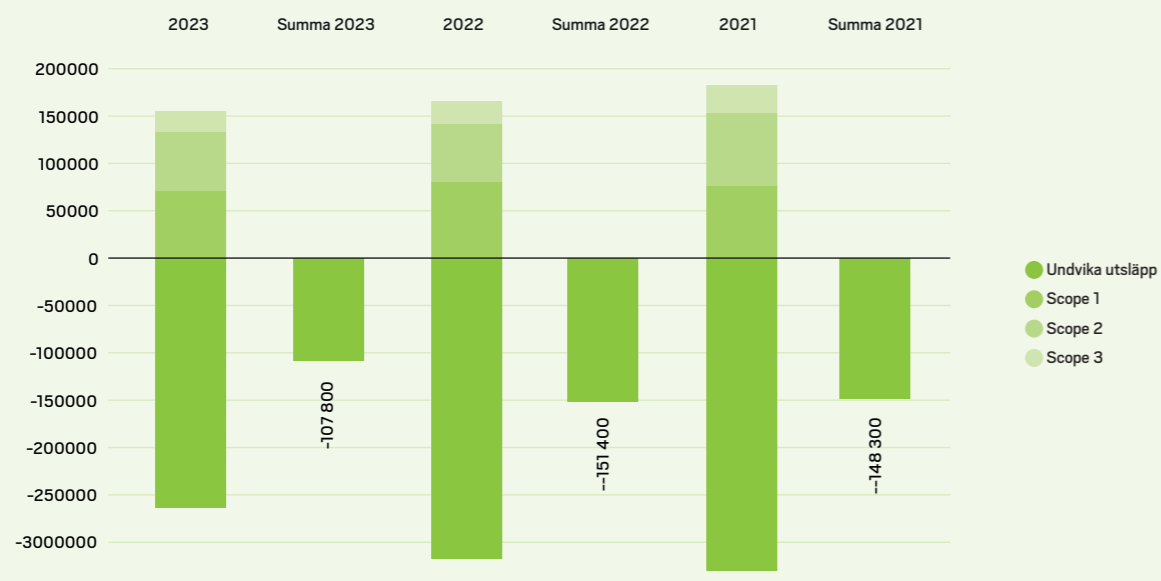
För att kunna visa vår klimatpåverkan ur ett större perspektiv har vi och många andra energibolag låtit Profu, ett oberoende forsknings- och utredningsföretag inom energi- och avfallsområdet, göra ett utökad klimatbokslut för vår verksamhet. Metoden utgår från Greenhouse Gas Protocol och bygger på att hela verksamhetens klimatpåverkan beräknas. De direkta utsläppen kommer från aktiviteter som sker i vår verksamhet, exempelvis förbränning av bränslen och interna transporter. Även indirekta utsläpp som sker på grund av vår verksamhet beräknas, exempelvis genom vår energiförbrukning eller för framställning av bränslen och resurser som vi behöver.

Vår största klimatpåverkan kommer från förbränning av avfall och användningen av el. Men det finns också mycket nytta med vår verksamhet. För att visa det beräknas också en undviken klimatpåverkan som baseras på andra troliga och bra miljöalternativ till de tjänster vi tillhandahåller. För uppvärmning kan det tex vara biobränslepannor och värmepumpar, och för avfallsmottagningen beräknas alternativet att importerat avfall deponeras. Rapporten visar att vi

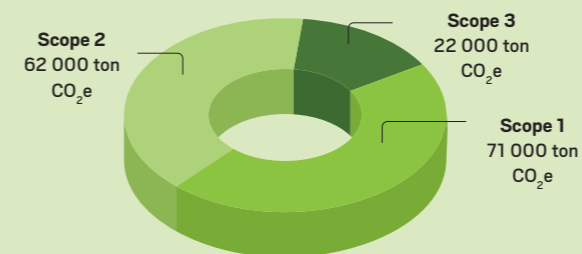
minskar den totala klimatpåverkan med 107 800 ton koldioxidekvivalenter jämfört med andra bra alternativ. Det betyder att fördelarna med att producera el och värme med avfall och skogens restprodukter som bränsle, överväger de negativa klimateffekterna eftersom vi kan ersätta fossil elproduktion, deponering av avfall i Europa eller andra uppvärmningsformer i Sverige. Resultatet använder vi för att analysera de beslut vi tar utifrån nyttan i hela avfalls- och energisystemet.

Klimatbokslutet 2023 visar på ett fortsatt bra resultat, men något lägre jämfört med 2022. Skillnaden beror på förändringar både inom Jönköping Energis verksamhet och förändringar i omvärlden. Våra direkta utsläpp, scope 1, minskade något tack vare minskad användning av fossil olja och något lägre avfallsmängd. De indirekta utsläppen, scope 2 fortsätter minska. Dock minskar också de undvikna utsläppen, dels på grund av något lägre elproduktion 2023, dels för att omvärlden förbättrats i en hållbar riktning, vilket är positivt! I Klimatbokslutet jämförs vi med bästa alternativet vilket driver oss till fortsatta förbättringar.

UTSLÄPP AV VÄXTHUSGASER INKL. UNDVIKNA UTSLÄPP, TON CO₂E.



UTSLÄPP AV VÄXTHUSGASER SCOPE 1, 2, 3



KLIMATBOKSLUT

I klimatbokslutet redovisas utsläppen i tre scope enligt standarden Greenhouse Gas Protocol. Scope 1 är direkta utsläpp som sker i vår egen verksamhet. Scope 2 är påverkan från den el som förbrukas i vår verksamhet. Scope 3 är den indirekta klimatpåverkan som uppstår på grund av vår verksamhet. I klimatbokslutet jämför man också med det bästa alternativet om Jönköping Energi inte hade funnits, vilket ger en undviken klimatpåverkan.

Vill du veta mer om klimatbokslutet besök www.jonkopingenergi.se.

BIOLOGISK MÅNGFALD

- Vi har ledningar som finns inom skyddade områden och vid planering och utförande av arbete inom dessa områden behöver extra försiktighet vidtas. Vi har goda rutiner för att hantera dessa tillfällen så att skador kan minimeras och att myndighet kontaktas. Vid akuta fel som innebär avbrott hos kund kan vi behöva frångå rutinen om kontakt med myndigheter för att kunna agera snabbt.
- Under 2023 har vi fortsatt arbetet och informationen i verksamheten om invasiva arter i olika grävprojekt. Vi arbetar ihop med kommunen för att hitta gemensamma lösningar. Framför allt Parkslide är en utmaning att förbygga spridning och begränsa kostnader i samband med grävprojekt.
- Vi har hållbarhetsbesked för vår produktion där vi använder biobränsle. Vi tar enbart emot biobränslen där leverantörerna har hållbarhetsbesked eller kan uppvisa att råvaran är svensk. På så sätt säkerställer vi spårbarheten och kan undvika risken att få bränsle från tex skyddade områden. Detta följs också upp genom stickprov.
- Vi har två vattenkraftsstationer, de ligger i Röttleån och Huskvarnaån. I båda systemen finns naturliga hinder i form av för höga fall för att fisk ska kunna vandra upp från Vättern till sjösystemen. För att fisken ska kunna leka i nedre delen av Röttleån släpps vatten på i fallet, vilket gör att det produceras en stor mängd yngel som delvis kan flyttas till andra vattendrag. Vi försöker hålla en jämn nivå i sjösystemen för att både växter och djur ska kunna leva och fortplanta sig, vi tar också hänsyn till att det finns många fastighetsägare med bad och bryggor i sjöarna.
- Vår ambition är att ha fler aktiviteter framåt som gynnar den biologiska mångfalden.





VÅR DEL I AVFALLSTRAPPAN

För att minska miljöpåverkan och nå en cirkulär ekonomi behöver vi alla minska vår konsumtion samt återanvända och återvinna material så långt det är möjligt. Vi uppmanar till ett ökat arbete med avfallstrappan. Det brännbara material som inte går att använda igen, kan vi göra energi av i vårt kraftvärmeverk på Torsvik. Materialet värmer och lyser upp Jönköping!

AVFALL FRÅN SAMHÄLLET

På Torsvik tar vi emot kommunalt avfall och verksamhetsavfall för energiåtervinning. Energieffektiviteten i anläggningen är mycket hög tack vare att vi kan producera både fjärrvärme och el samtidigt. Under ett år tar vi emot cirka 160 000 ton icke farligt avfall. Reningen av rökgasen är avancerad och övervakas hela tiden från kontrollrummet. Utsläppen är mycket låga jämfört med tillåtna nivåer.

För att minska miljöpåverkan och nå en cirkulär ekonomi behöver vi alla minska vår konsumtion och öka återanvändning och återvinning av material så långt det är möjligt. Mycket av det som slängs som brännbart restavfall innehåller material som har fossilt ursprung, till exempel plast. Vi har ingen användning av plasten och skulle helst se att all plast återvinns. Så ser det inte ut i samhället idag. Många material går inte att återvinna eller så är avfallet som kommer in till oss för dåligt sorterat. Idag utför Jönköping

Energi en energiåtervinningstjänst som behövs i samhället. Detta är vår svåraste utmaning för våra klimatmål framöver; att påverka avfallsflödena uppströms så att bara de avfall som inte går att återvinna skickas till oss.

Under 2023 har vi genomfört flera aktiviteter där vi uppmanar till ökat arbete med avfallstrappan och sprider kunskap om avfallens klimatpåverkan.

- Vi vill bidra till ökad återvinning och förflytta fler material upp i avfallstrappan.
- Vi vill också att fler material och produkter ska bli cirkulära.
- Vi vill samverka med andra aktörer för att fossil plast inte ska komma in till våra anläggningar.

AVFALL SOM UPPSTÅR HOS OSS

De stora avfallsmängder som uppstår hos oss är askor och därför arbetar vi med att hitta möjliga vägar att använda dem på bra sätt. Bottenaskan från avfall, som kallas slagg, sorteras noggrant för att få ut så mycket metaller som möjligt till återvinning. Slaggruset som blir kvar används för att täcka kommunens deponi. I framtiden vill vi kunna använda detta som konstruktionsmaterial på lämplig plats. Resten från rökgasreningen i avfallspannan skickas till Norge, där den stabiliseras och används som fyllnadsmaterial för att återställa ett kalkbrott.

Biobränsleaska från kraftvärmeverken återförs till största del till skogsmark. När askan återförs till skogen sluts kretsloppet av näringsämnen och risken för försurning

minskar. Försurning är ett av de miljömålen som är svåra att nå i Jönköpings län.

Avfallet som uppstår i vår verksamhet sorteras på våra egna miljöstationer och en hel del av avfallet går att återvinna. Dessa flöden utgörs av små mängder.

Även schaktmassor från grävarbeten räknas som avfall i vissa avseenden. Vårt mål är alltid att återanvända massor så att hantering och transporter ska bli så få som möjligt. Under 2023 har vi gjort mängder med provtagningar för att säkerställa kvaliteten på massorna för att se om de kan läggas tillbaka eller användas på annan plats. En del massor har blivit tvungna att skickas till deponi på grund av gamla föroreningar i marken. Dessa tillfällen har redovisats till Miljökontoret.

AVFALL OCH ASKOR, TON

	MOTTAGEN	BORTFORSLAD
Biobränslepannan på Torsvik		
Bioaska	7 800	Återanvändning, återföring till skogen
Bottensand	4 300	Återanvändning, sluttäckning av deponi
Avfallspannan på Torsvik		
Avfall från samhället	146 700	Energiåtervinning
Slaggrus	26 500	Återanvändning, täckning av deponi
Utsorterade metaller ur slagg	1 600	Återvinning
Flygaska, rökgasreningrest	6 800	Återanvändning, återställande av kalkbrott i Norge



VÅRA INKÖP AV MATERIAL OCH RESURSER

Året har inneburit stora förändringar och utmaningar inom branschen. Förändringar i omvärlden har tvingat oss att arbeta mer proaktivt för att säkra kvalitet, leveranstider och kostnadsökningar i våra projekt och löpande inköp. En del av våra befintliga leverantörer har inte kunnat fullfölja sina avtal och vi har därför fått omförhandla och hittat nya lösningar för att verksamheten ska fungera. Detta har medfört att komplexiteten i upphandlingsprocesserna ökat.

I vår verksamhet förbrukar vi en hel del material i form av bränslen, reservdelar, kemikalier och kablar. Vi köper också in många tjänster från olika entreprenörer och konsulter för att genomföra service, underhåll, grävarbeten och utbyggnad av fjärrvärmenätet. Vi gör våra inköp genom egna upphandlingar, avrop från inköpscentralerna SINFRAs och Addas upphandlade ramavtal och från koncerngemensamma avtal som upphandlats av framför allt Jönköpings kommun. Vår uppförandekod är grundläggande i alla upphandlingar. Uppförandekoden utgår från FN:s Global Compact och innefattar de tio principerna om mänskliga rättigheter, arbetsvillkor, miljö och affäretik. Utöver koden tillkommer hållbarhets- och kvalitetskrav beroende på vad som upphandlas.

Under året har vi implementerat ett nytt upphandlings-system och en ny avtalsdatabas. Vi har också genomfört utbildningar för medarbetare inom upphandling och kravställning. Parallellt har vi förbättrat rutiner och strukturer, skrivningar i avtal, riskminimering i upphandlingar och avtal samt sett över miljö-, säkerhets- och sociala krav.

Energi och bränslen Råvaror till produktion

Biobränsle som träflis kommer från närområdet och träpulver från ett fåtal leverantörer i södra Sverige. Avfall kommer till största del från Jönköpingsregionen, men vi utför även energiåtervinnings-tjänster till utlandet. Olja används som reserv och förbrukningen är därför låg. Vårt sätt att köpa och styra flödena av råvaror är väl genomarbetat.

Vi har ca 1450 leverantörer som levererar varor och tjänster till ett värde av 1560 miljoner kronor 2023. Av dessa står 20 % av leverantörerna för 80 % av våra kostnader.

El

För att optimera vår elhandel efter kundernas förbrukning, säljs all el vi producerar vidare och behovet för våra kunder köps sedan in. Ursprunget på elen säkerställs genom ursprungsgarantier på förnybar el till alla våra kunder med vanligt elavtal.

Större byggprojekt

Projekt leds enligt en gemensam projektrutin och krav vid inköp styrs av vilken typ av projekt som ska genomföras. Under året har vi upphandlat byggservicearbeten, hetvattenpannor för att stärka de yttre panncentralerna vid Huskvarna och Ryhov, utförande av transiteringsledning och byggnad för tryckstegringsstation mellan Jordbron och Hedenstorp.

Entreprenadtjänster och material för näten

För utbyggnad av våra olika nät anlitar vi främst lokala markentreprenadföretag. Vi köper in ledningsmaterial och rör för el, fjärrvärme och kommunikation från tillverkare och grossister. Tillverkare och leverantörer av dessa material finns till största delen i Sverige och Danmark.

Reservdelar och underhållstjänster

Underhåll är till största delen underhållsmaterial och externt köpta tjänster för att hålla verksamhetskritiska produktionsprocesser i gång. Materialet är oftast kopplat till reservdelslistor från tillverkaren av en specifik utrustning. Leverantörerna är både svenska och utländska. Under året har vi bland annat upphandlat platarbeten, murningsarbeten, skorstensrening, aktivt kol, ammoniak och saltsyra.

Ledning och styrning av verksamheten

I denna grupp ingår till exempel marknadsföringsmaterial, IT-tjänster och hårdvara, konsulttjänster och försäkringar. Inköp görs i huvudsak från svenska leverantörer. Under året har vi upphandlat central datalagring, pensionsmäklare, försäkringar och ledningssystem.

Betydande områden där vi arbetat under året är olika upphandlingar inom IT-området då stora delar av vår systemarkitektur behöver ändras eller bytas ut inom kommande två åren i syfte att digitalisera och automatisera flera av våra viktiga processer.



GOD EKONOMI

Vår verksamhet tar hänsyn till både människor och miljö och vi styrs inte av kortsiktiga mål. Vi ska göra livet enklare för kommunens invånare, genom att utveckla smarta energilösningar och säkerställa en trygg leverans av energi och fiberuppkopplingar. Detta arbete kräver en god ekonomisk balans i verksamheten samt omfattande investeringar i effektiva anläggningar och infrastruktur. Målet är att leverera en hög servicegrad, hög leveranssäkerhet, utveckla befintliga och nya tjänster, ha god kundkontakt och erbjuda konkurrenskraftiga priser på våra nyttigheter.

Lönsamhet och långsiktig hållbarhet

Ekonomisk hållbarhet innebär för oss att vi har en lönsamhet som möter ägarens krav på avkastning samt att bolagets verksamhet har ett överskott som tryggar verksamheten på lång sikt. Utfallet i dessa mål har vi även under detta år uppfyllt med marginal.

Vi mäter och utvärderar löpande effektiviteten i vår finansiella styrning och följer upp våra ekonomiska mål månadsvis under året. Koncernens styrning och ekonomiska prestationer revideras årligen av bolagets externa revisorer. I bolagsstyrningsmodellen ingår även lekmanrevision. Vid revisionen av våra externa revisorer har inga synpunkter framkommit. Under år 2023 har lekmanrevision utförts med fokus på styrelsens förvaltning och sponsringsverksamhet samt ägarstyrning och kontroll. Sammantaget görs bedömning för Jönköping Energi att verksamhet och styrning är ändamålsenlig. Gällande granskningen av sponsring ges förslag på en mindre justering i policy för sponsring vilket kommer genomföras.

En viktig del i att ha en god ekonomisk uppföljning är också att ha förmågan att förutse kommande utfall. Därför arbetar vi med budget samt uppdaterar denna i ett

prognosarbete efter varje tertiäl samt efter oktober månad. Rapportering sker till styrelsen efter varje månadsbokslut där det ekonomiska läget redovisas samt till ägaren efter varje tertiäl där vi även redovisar en prognos för året. Koncernen som helhet har under året uppfyllt de ekonomiska målen som sattes i budgeten för 2023.

För 2023 var ägarens krav på koncernen en soliditet på 20 % och utfallet blev 26,4 % (2022: 25,9 %) samt kravet på avkastning på justerat eget kapital sattes till 8 % där utfallet blev 11,8 % (2022: 12,2 %). Båda dessa mål beräknas som ett genomsnitt över de senaste fyra åren.

Hållbara investeringar

För att säkerställa en hållbar verksamhet krävs att våra anläggningar underhålls på ett effektivt sätt samt att nya investeringar genomförs med god lönsamhet. Flera verksamheter inom Jönköping Energi är investeringsintensiva. I vår budgetprocess och planering läggs mycket fokus på att göra effektiva och kostnadsbesparande investeringar, som säkerställer trygga leveranser med ett långsiktigt hållbarhetsperspektiv.

RESULTATSAMMANSTÄLLNING AV KONCERNENS TILLFÖRDA VÄRDE TILL DESS INTRESSETER OCH SAMHÄLLE. BELOPP I TKR.

DIREKT TILLSKAPAT EKONOMISKT VÄRDE		2023	2022	2021
Intäkter	Kunder	2 189 057	2 183 056	1 678 736
FÖRDELAT EKONOMISKT VÄRDE				
Rörelsekostnader	Leverantörer	-1 360 479	-1 352 158	-1 079 277
Löner och ersättningar till anställda	Anställda	-278 924	-234 117	-196 465
Betalningar till finansörer	Långgivare	-136 664	-94 867	-80 933
Betalningar till den offentliga sektorn	Skatter	19 827	-12 277	-10 875
Investeringar i samhället	Sponsring mm	-798	-849	-890
Utdelning till ägare	Ägare	-73 500	-64 000	-45 000
TILLFÖRT VÄRDE		358 519	424 788	265 296

En stor del av våra investeringar sker inom elnätverksamheten, för att säkerställa och bibehålla en hög leveranssäkerhet samt möta kraven från samhället, då staden befinner sig i stark tillväxt. Inom såväl fjärrvärme- som stadsnätverksamheten sker också stora investeringar i nya områden samt en förtätning i befintliga områden. Totalt uppgick koncernens investeringar till 567 mnkr (2022: 336 mnkr).

Arbete för att minska risker

Hantering av olika typer av risker är en betydelsefull funktion i vår verksamhet. De risker som identifierats hanteras i våra olika policys för elhandel, elproduktion, egen elförbrukning, finans med flera. Avsikten är att begränsa de omedelbara effekterna av prisfluktuationer på marknader vi inte kan påverka som exempelvis på el- och finansmarknaderna. Andra risker som påverkar vår verksamhet är olika regleringar, skatter och omvärldsfaktorer som exempelvis kriget i Ukraina.

Likt tidigare år har koncernen utsatts för risk i våra verksamheter avseende elhandel, elproduktion och egen elförbrukning. För att möta upp riskerna har vi under året jobbat löpande med vår säkringspolicy, vilket gjort att vi har kunnat hantera riskerna på ett avsett sätt.

På den finansiella marknaden har räntorna rört sig snabbt uppåt. Vi har målmedvetet säkrat nyupplåning genom längre löptider till fast ränta och därmed flyttat fram tidpunkten då ett högre ränteläge slår igenom fullt ut. Vi arbetar aktivt med att optimera våra kassaflöden för att minimera nyupplåning och minska vår ränterisk. Verksamheten i stort påverkas också av den höga inflationen och vi har intensifierat vårt arbete med upphandling och frekventa analyser av vår prissättning mot kund.

Under året har vi bytt ut två mätvärdesystem och ett faktureringsystem mot ett integrerat system innehållande

samtliga delar. Detta har varit ett komplext projekt som förberetts under fyra år, för att i möjligaste mån minimera risker som är förknippade med ett sådant projekt. Driftstarten i september kan, mot bakgrund av komplexiteten i de stora volymerna, betraktas som lyckad. Dock finns fortfarande ett fåtal kunder som ännu inte har fakturerats. Dessa kunder är kontaktade och är införstådda med situationen.

Motverka muta och korruption

För bolag i vår storlek finns det risker för mutor och korruption av olika slag, men vi bedömer inte det som en väsentlig risk för oss. För att minimera våra risker har vi rutiner för intern kontroll där det ingår ett stort antal kontrollpunkter, som exempelvis berör inköp, leverantörsfakturor samt betalningsflöden. Dessa kontrollpunkter granskas av företagets revisorer. Under året har vi fortsatt arbeta med förbättringar kring upphandling och att minimera risker för korruption samt sammanställt en intern kontrollplan.

Det finns också rutiner och information kring hur anställda ska undvika muta och vad som är godtagbara förmåner. Påminnelse om rutinen och om hur vi bör agera görs via intranätet löpande och vid introduktionen för nyanställda. Vi har inte haft något fall med misstanke om korruption eller muta under året.

Vi har också en rutin för hantering av bisyssla för att undvika att konkurrerande verksamhet eller jävsituationer där uppföljning sker årligen i medarbetarsamtalet. Vi kommunicerar löpande vår uppförandekod för leverantörer som innefattar hållbarhet inom miljö, mänskliga rättigheter, arbetsvillkor och affärsetik enligt FN:s Global Compact. Våra leverantörer ser positivt på uppförandekoden och vi har inte noterat några avvikelser kopplat till koden.



HÅLLBARHETSRAPPORTERING ENLIGT ÅRSREDOVISNINGSLAGEN

Tabellen visar vilka avsnitt i hållbarhetsredovisningen som beskriver hur vi hanterar kraven som ska tas upp enligt årsredovisningslagen.

	Miljö	Sociala förhållanden	Personal	Mänskliga rättigheter	Motverka korruption
Affärsmodell	8, 16-17, 18-21				
Policy och resultat av policy	3				
	32-37	24-29, 38-39	24-29	24-29, 38-39	40-41
Väsentliga risker och hantering av risker	3, 13				
	32-37	24-29, 38-39	24-29	24-29, 38-39	40-41
Resultatindikatorer	32-37	24-29, 38-39	24-29	24-29, 38-39	40-41

GRI-INDEX

Jönköping Energi redovisar sitt hållbarhetsarbete enligt GRI Standards. Rapporten beskriver hur Jönköping Energi driver sitt hållbarhetsarbete och resultaten av det för 2023. I tabellen nedan anges var i rapporten informationen finns

kopplat till GRI-standarderna. Redovisningen har granskats inom ramen för att hållbarhetsrapport har upprättats i enlighet med årsredovisningslagen.

GRI-INDIKATOR	BESKRIVNING	YTTERLIGARE INFORMATION	SIDA
GRI 2: GENERELLA UPPLYSNINGAR 2021			
GRI 2: Generella upplysningar 2021			
2-1	Information om organisationen		47
2-2	Enheter som är ingår i organisationens hållbarhetsrapport	Koncernen Jönköping Energi AB inkl. dotterbolag	
2-3	Rapporteringsperiod, rapporteringscykel (frekvens) och kontaktperson	1 januari – 31 december 2023 Årligen Margareta Karsberg, Hållbarhetsansvarig	
2-4	Korrigerig av information	Ingen ändring	
2-5	Extern granskning	Granskats inom ramen för att hållbarhetsrapport har upprättats i enlighet med krav i årsredovisningslagen.	
2. Verksamhet och medarbetare			
2-6	Aktiviteter, värdekedja och andra affärsrelationer		8-9, 38-83
2-7	Anställda		26-27
2-8	Arbetare som inte är anställda	Underlag för uppföljning av antalet konsulter saknas. Mätmetod för detta behöver förbättras.	29
3. Styrning			
2-9	Styrelsen och dess sammansättning		26, 55, 79
2-10	Nominering och val av styrelse		55
2-11	Styrelseordförande		55
2-12	Styrelsens roll i att övervaka hanteringen av påverkan på hållbar utveckling		8
2-13	Delegering av ansvar för hållbarhetsarbetet		8, 55
2-14	Styrelsens roll i hållbarhetsrapportering		55
2-15	Intressekonflikter	Avsteg information saknas	
2-16	Kommunikation av kritiska problem		10, 55
2-17	Styrelsens kunskap om hållbarhet	Hållbarhet ingår i ordinarie utbildningar för styrelsen.	55
2-18	Styrelseutvärdering	Ej relevant pga. politiskt tillsatt styrelse.	
2-19	Ersättningspolicy	Utvärdering a styrelsens prestationer gör inte då styrelsen är politiskt tillsatt.	
2-20	Process för att fastslå ersättning	Utvärdering a styrelsens prestationer gör inte då styrelsen är politiskt tillsatt.	
2-21	Årlig totalt ersättningsandel	Avsteg information saknas.	

GRI-INDIKATOR	BESKRIVNING	YTTERLIGARE INFORMATION	SIDA
4. Strategi, policyer och praxis			
2-22	Uttalande om strategi för hållbar utveckling (vd har ordet)		4-5
2-23	Policyåtaganden		3
2-24	Implementering av policyer		3
2-25	Processer för att åtgärda negativ påverkan		10
2-26	Mekanismer för att söka råd och väcka oro		10
2-27	Lagefterlevnad	Inga betydande fall av bristande lagefterlevnad.	
2-28	Medlemskap i organisationer		13
5. Intressentengagemang			
	Förhållningssätt till intressentengagemang		
2-29	Förhållningssätt till intressentengagemang		10-12
2-30	Kollektivavtal	Samtliga anställda har kollektivavtal	
GRI 3: UPPLYSNINGAR OM VÄSENTLIGA FRÅGOR 2021			
3-1	Process för att fastslå väsentliga frågor		10
3-2	Lista över väsentliga frågor		11
3-3	Styrning av väsentliga frågor		Under respektive område: 16, 24, 30, 32, 38, 40
GRI G4: ELBOLAG (SEKTORSPECIFIKA UPPLYSNINGAR)			
EU1	Installerad effekt		21
EU2	Energiproduktion		21
EU3	Antal kunder		6, 20
EU4	Längd på transmissions- och distributionsledning		20
EU5	Tilldelning av utsläppsrätter för koldioxid	Tilldelning utsläppsrätter 28 740 för 2023	
EU11	Kraft- och värmeverkens produktionseffektivitet	Avgränsat till Kraftvärmeverket Torsvik. Verkningsgrad utan rök-gaskondensering 2023: KVV1 avfall 86 %, KVV2 bio 87 %.	
EU15	Prognos pensionsavgångar, andel anställda som ska pensioneras inom 5-10 år		29
VÄSENTLIGA HÅLLBARHETSFRÅGOR			
VÅRA MÅL OCH FOKUS FÖR ATT BLI BÄTTRE			
God ekonomi			
	GRI 201: Ekonomiskt resultat 2016		
201-1	Ekonomiskt värde	b. är ej relevant	40-41
Klimatomställning			
	GRI 305: Utsläpp till luft 2016		
305-1	Utsläpp av växthusgaser – scope 1		35
305-2	Utsläpp av växthusgaser – scope 2		35
305-3	Utsläpp av växthusgaser – scope 3		35
305-5	Minskning av utsläpp av växthusgaser		34-35
Kompetens och jämlikhet			
	GRI 401: Anställningsförhållanden 2016, GRI 404: Utbildning 2016, GRI 405: Mångfald och jämställdhet 2016		
401-1	Nyanställda och personalomsättning		27, 29
404-2	Program för kompetensutveckling		29
405-1	Mångfald i ledningsgrupp, styrelse och bland anställda	Den statistik vi redovisar om antal anställda med utländsk bakgrund är framtagen av Statistiska centralbyrån.	26

GRI-INDIKATOR	BESKRIVNING	YTTERLIGARE INFORMATION	SIDA
VI levererar 24/7			
	GRI G4: Elbolag (Sektorspecifika upplysningar)		
EU27	Frånkopplingsärenden		21
EU28	Avbrottsfrekvens	Avgränsat till elnät och fjärrvärme	21
EU29	Avbrottslängd	Avgränsat till elnät och fjärrvärme	21
EU30	Tillgänglighetsfaktor	Avgränsat till Kraftvärmeverket Torsvik	21
HÅLLA FORTSATT HÖGA NIVÅ OCH MÄTA RESULTATET			
Hållbara inköp			
	GRI 308: Miljöbedömning av leverantörer 2016		
308-1	Nya leverantörer som har granskats utifrån miljökrav	Miljökrav finns med i samtliga upphandlingar.	
Hållbara staden			
	Exempel från 2023		30-31
Avfall från samhället			
	GRI 306: Avfall 2020		
306-1	Avfall som genererats och avfallets betydande påverkan		36
306-2	Hantering av avfallets betydande påverkan		36
306-3	Avfall som genererats		37
306-4	Avfall till återvinning		37
306-5	Avfall till förbränning eller deponi		37
Säker och hälsosam arbetsmiljö			
	GRI 403: Hälsa och säkerhet på arbetet 2018		
403-1	Ledningssystem för hälsa och säkerhet		3, 24-25
403-2	Identifiering av risker, riskbedömning och utreda händelser		24-25
403-3	Hälsosämjande arbete		24-26
403-4	Medarbetares delaktighet, samverkan och dialog om hälsa och säkerhet		24-25
403-5	Utbildning inom hälsa och säkerhet		24, 29
403-6	Främjande av medarbetares hälsa		24-25
403-7	Förebygga och begränsa hälsorisker direkt kopplade till affärsrelationer		24-26
403-8	Ledningssystem för hälsa och säkerhet		3, 24-29
403-9	Arbetsrelaterade skador		24-25
403-10	Arbetsrelaterad ohälsa	Avgränsat till a. ii. och iii. som är relevant för oss.	24-25
VI BERÄTTAR OM VÅRT ARBETE			
	Motverka korruption		40-41
	Biologisk mångfald		35

ÅRSREDOVISNING 2023



FÖRVALTNINGSBERÄTTELSE

Koncernens verksamhet

Jönköping Energi AB, organisationsnummer 556015-3354, med säte i Jönköping, är moderföretag i en koncern som erbjuder varor och tjänster inom el, elnät, fjärrvärme, fjärrkyla, energitjänster, stadsnät, entreprenadverksamhet, fordonsladd, solceller, destruktionstjänster av avfall samt olika digitala tjänster kopplat till energilösningar.

Koncernens viktiga förhållanden

Bolaget ägs av Jönköpings Rådhus AB, organisationsnummer 556380-7162, som i sin tur är helägt av Jönköpings kommun.

Koncernen består av moderbolaget Jönköping Energi AB samt de helägda dotterbolagen Jönköping Energi Nät AB, Jönköping Energi Energitjänster AB och Huskvarnaåns Kraft AB. I koncernen ingår också Netsam AB som ägs tillsammans med minoritetsägaren Habo Energi AB (556215-6421), som äger 10,1 % av aktierna.

Ägaren har i ägardirektiv förklarat att man äger koncernen för att främja konkurrenskraftig och hållbar energiförsörjning och eldistribution för kommuninvånarnas intresse. Energikoncernen är också ett viktigt verktyg i samhällets klimatomställning. Koncernen ska också tillhandahålla ett öppet stadsnät samt andra kommunikationslösningar som är operatörsberoende och öppna för alla för att underlätta övriga samhällssektorer digitala omställning.

Uppdraget är att bidra till utveckling av ett långsiktigt hållbart samhälle genom att leverera konkurrenskraftiga och leveranssäkra hållbara lösningar av rätt kvalitet för de nyttigheter och tjänster som bolaget tillhandahåller inom sitt verksamhetsområde. Energikoncernen ska vara samhällsnyttig på affärsmässiga grunder.

Verksamheten är organiserad i olika ansvarsområden som bedrivs oberoende av juridisk bolagstillhörighet med en ansvarig Ansvarsområdeschef. De olika ansvarsområdena koncernen är indelad i är Kundrelationer, Erbjudande, Värme & kyla, Elnät & stadsnät, Tjänster & service samt stödfunktionerna HR & hållbarhet, Innovation & utveckling, Affärsstöd samt Leda & navigera.

En väsentlig andel av koncernens verksamhet bedrivs med finansiellt leasade tillgångar, där huvuddelen är delar av kraftvärmeverken på Torsvik. Leasad tillgång hanteras som

finansiell leasing i koncernredovisningen och redovisas i balansräkningen som en anläggningstillgång respektive långfristig skuld.

Års- och koncernredovisningen är skriven i tkr om inte annat anges. Belopp inom parentes avser föregående år.

Väsentliga händelser under räkenskapsåret

Jönköping Energi AB

Energihandel

Året 2023 har för energihandelsverksamheten inneburit en minskad energiomsättning jämfört med 2022, till största del beroende på kunders energibesparing. Även den ekonomiska omsättningen har vikit ner på grund av en lägre prisnivå på elmarknaden jämfört med 2022.

Energihandel har fortsatt utveckla hanteringen av risk och säkring av elhandelsaffären, vilket har minskat exponeringen mot den volatila marknaden som varit under året, där riskerna har ökat i väsentlig grad. Under året har en ny riskpolicy för slutkundförsäljning påbörjats, som syftar till att skapa kontroll och begränsa riskerna i verksamheten.

Värme, kyla och elproduktion

I samverkan med Habo Energi har vi under året byggt en ledning mellan vårt fjärrvärmenät i Bankeryd och Habo och vi förser nu Habo med fjärrvärme från våra produktionsanläggningar. Ledningen driftsattes i början av november och har fungerat mycket bra.

Fjärrkylanätet har utvecklats i samband med att det centrala nätet kopplades ihop med det lokala nätet på A6-området. Detta har resulterat i en minskad elförbrukning på A6 och en högre nyttjandegrad av fjärrkyla från Vättern.

Under året har ingen ny investering i produktionsanläggning för fjärrvärme skett. Däremot har diverse investeringar skett i biobränslepannan på Torsvik, bland annat en ny säkerhetsventil. Detta för att säkerställa möjligheten att kunna höja lasten enligt ett nytt tillstånd som erhållits under året.

Inom elproduktionen påbörjades investeringen av ett nytt batterilager på Torsvik. Batteriet kommer leverera stöd-tjänster till Svenska Kraftnät (SVK). Batterilaget planeras stå klart i slutet av 2024.

Under 2023 blev det även klart att vi får börja använda elproduktionen i biobränslepannan på Torsvik och vattenkraften i Huskvarna mot stödtjänster till Svenska Kraftnät (SVK). Inga produktionsanläggningar har avvecklats under året.

Under 2023 har vi haft två större produktionsstörningar. Den första inträffade under sommaren, då vi fick ett avbrott i turbinen i avfallspannan på Torsvik. Reparationen tog cirka 85 dagar och gav ett produktionsbortfall av elproduktion på cirka 25 GWh. Den andra skedde i december, då vi fick en torrkokning i samma panna på grund av ett rörbrott i pannan. Avbrottet innebar endast 110 timmars produktionsbortfall, vilket var betydligt mindre än 2016 då samma typ av skada skedde. Utöver dessa två produktionsstörningar har vi inte haft några stora störningar under året.

Handeln med utsläppsrätter (EU-ETS) har under året varit utmanande med höga priser, samt en svag krona som påverkat kostnaden negativt då handeln sker i euro.

Stadsnät

Stadsnätet är den del av vår verksamhet som har utvecklats till en viktig samhällsfunktion och en möjliggörare för den kommande digitaliseringen i samhället. Det är nu ännu tydligare att Stadsnätet går från stark tillväxt till konsolidering.

Från reglerande myndighet, Post- och telestyrelsen (PTS), är det stort fokus på tillgänglighet och beredskap under kris. Det gör att fokus på dessa frågor ökar även i vår bransch. Initiativ har tagits inom Svenska Stadsnätsföreningen att etablera högre beredskap, där vi har tagit en aktiv roll regionalt.

Vi har under året köpt Haurida-Vireda fiberföreningens nät och integrerat det i vår stadsnätsverksamhet. Cirka 300 kunder tillkom i samband med detta.

Jönköping Energi Nät AB

Omsättningen i vårt elnät blev under året 1 072 GWh, vilket är något lägre nivå än föregående år (1 082 GWh). Vi verkar i en expansiv region och elektrifieringen inom framför allt industri- och transportsektorn driver på elförbrukningen. Å andra sidan har samhällsdebatten kring energifrågan och elpriserna drivit åt andra hållet. Hur kall vinterperiod vi har spelar också stor roll för elförbrukningen och första kvartalet 2023 var varmare än normalt. Antalet nya kundanslutningar under 2023 var drygt 150 styck. Cirka 1 000 nya mikroproduktionsanläggningar (solceller) har tillkommit under året, vilket innebär att vi har totalt cirka 2 500 mikroproduktionsanläggningar anslutna till vårt elnät.

Tillgängligheten i elnätet är fortsatt hög tack vare aktivt arbete med förbättrade driftstödssystem och stora re-investeringar som nu börjar ge resultat. Under 2023 har inga omfattande avbrott inträffat.

Det är utmanande att hinna bygga tillräcklig kapacitet för att möta behovet hos nya industrietableringar, laddstationer, produktionsanläggningar och batterier med mera. Vi har under 2023 haft en fortsatt hög investeringstakt och investerat totalt 282 Mkr i elnätet. Investeringarna omfattar både re-investeringar för att säkra en fortsatt hög tillgänglighet och nyinvesteringar för att möta framtida volymökningar och nyanslutningar. De största investeringarna görs i området Stigamo-Torsvik, där två nya fördelningsstationer med tillhörande kabelnät byggs, varav en kommer att anslutas till överliggande regionnät. Även i Huskvarna har en omfattande utbyggnad och ombyggnad gjorts, bland annat för att klara ökad verksamhet hos våra kunder och anslutning av vindkraft i Lyckås.

Mätarbytesprojektet löper på enligt plan. I slutet av 2023 var 48 600 av 57 000 mätare bytta och projektet förväntas avslutas enligt plan under 2024.

Entreprenadverksamheten har under året haft stora volymer tack vare de stora investeringsprojekten inom elnätet. Verksamheten har nyttjat ett stort antal gräventreprenörer för att hålla tidplan i sina projekt.

Netsam AB

Under året har bolaget haft en hög tillgänglighet och en mycket stabil drift av det passiva och aktiva fibernätet. Det har skett en uppgradering av coreswitchar för ökad kapacitet och redundans.

Bolaget har även fortsatt utvecklingen av nationella och regionala samarbeten genom till exempel Sydänk och Syd-Mittnät, vilket genererar flera nationella kunder i bolagets nät.

Från och med första september justerades relationsavgifterna till tjänsteleverantörerna, för att bättre spegla kostnaderna i verksamheten.

Flerårsöversikt

Koncernen	2023	2022	2021	2020	2019
Nettoomsättning exkl. punktskatter	2 049 634	2 067 613	1 597 173	1 239 851	1 365 113
Rörelseresultat	256 009	293 346	125 793	143 608	218 783
Resultat efter finansiella poster	202 688	253 550	93 217	109 551	183 239
Balansomslutning	5 561 680	5 576 692	5 248 915	4 822 514	4 530 051
Eget kapital	1 580 114	1 477 758	1 291 172	1 253 061	1 202 744
Kassaflöde från den löpande verksamheten	709 527	221 746	375 438	443 929	329 748
Soliditet, %	28,5	26,5	24,6	26,0	26,6
Avkastning på eget kapital, %	12,8	17,2	7,2	8,7	15,2
Avkastning på totalt kapital, %	4,6	5,3	2,4	3,0	4,8
Medelantal anställda, st	347	322	317	296	284

Moderföretaget	2023	2022	2021	2020	2019
Nettoomsättning exkl. punktskatter	1 642 445	1 716 339	1 260 418	920 474	1 064 229
Rörelseresultat	160 686	227 382	53 412	77 454	156 184
Resultat efter finansiella poster	147 567	196 673	23 176	47 279	123 541
Balansomslutning	3 758 955	3 883 361	3 543 223	3 155 149	2 878 867
Eget kapital	303 174	301 503	156 467	171 174	179 963
Kassaflöde från den löpande verksamheten	492 788	23 772	124 187	210 059	210 967
Soliditet, %	32,5	29,1	27,2	29,9	31,9
Avkastning på eget kapital, %	12,1	17,4	2,4	5,0	13,5
Avkastning på totalt kapital, %	4,5	5,9	1,5	2,5	5,4
Medelantal anställda, st	239	214	207	176	168

Kommentarer
För definitioner av nyckeltalen hänvisas till not 34.

Försäljning och resultat

Jönköping Energi AB

Energihandel

Elhandelsverksamhet har haft något lägre volymer än förväntat, bland annat till följd av energibesparingar i samhället. Resultatutvecklingen har dock varit normal. Höga elpriser tillför marginellt i verksamheten resultatmässigt, men ökar affärsriskerna i betydlig omfattning. Vi har dock inte upplevt en ökning där dessa risker utlösts.

Värme, kyla och elproduktion

Volymer i fjärrvärmeproduktionen landade fem procent högre än budget, vilket även gav en högre intäkt än budgeterat. Kostnaderna för vår kraftvärmeproduktion ökade dock markant under slutet av året. Förbrukningen av bränsle till biopannan på Torsvik ökade samtidigt som bränslepriserna för flis och grot (grenar och toppar) steg med cirka 50 %, jämfört med perioden september-december föregående år. Årets störningar och avvikelser i elproduktionen och lägre

elpriser än budgeterat har gjort att fjärrvärmeproduktion har prioriterats i större utsträckning före elproduktion i kraftvärmeverket.

Elproduktionen från vattenkraften har haft ett rekordår, med cirka 80% högre produktion än de senaste tio årens genomsnitt. Detta kompenserade till viss del den lägre elproduktionen i kraftvärmeverket.

Resultatet för året bygger nästan uteslutande på de säkringar som gjordes inom finansiell handel för vår elproduktion.

Sammantaget blev 2023 ett år med mycket nederbörd och hög fjärrvärmeförsäljning, elproduktionen sjönk markant samtidigt som elpriset föll med över 57%, jämfört med 2022. Utfallet på övriga nyttigheter som fjärrkyla och ångleveranser hamnade på budgeterat resultat. Verksamheterna värme och kyla samt elproduktion summerar därmed ett svagt ekonomiskt år. Det, trots detta, fina resultatet för året bygger helt uteslutande på de terminssäkringar som gjordes inom finansiell handel avseende vår elproduktion.

Stadsnät

Stadsnätsverksamheten har under 2023 haft en försiktigt positiv volymutveckling. Detta tillsammans med att relationsavgifterna i Netsam har höjts, har inneburit ökade intäkter avseende näthyror, vilket har bidragit till ett förstärkt resultat.

Jönköping Energi Nät AB

Under 2023 ökade intäkterna inom Jönköping Energi Nät med cirka 67 Mkr, jämfört med 2022. Största förklaringen är att elnätstarifferna justerades från 1 januari 2023. Højningen föranleddes av en mycket stor højning av regionnätstariffen från Vattenfall och höga elpriser som driver våra kostnader för elnät förluster. Sammantaget innebar detta att resultatet redovisas i nivå med 2022.

Netsam AB

Kundmassan och volymerna har under året varit stabila vilket innebär att Netsams ekonomi är fortsatt stabil. De under året höjda relationsavgifter, har inneburit att Netsam har kunnat öka näthyrnan till nätägarna Jönköping Energi och Habo Energi.

Koncernens personal

Att arbeta inom Jönköping Energi innebär att vara del i att skapa samhällsnytta med tydligt kund- och hållbarhetsfokus. Vi vill vara en lärande organisation och som medarbetare finns det stora möjligheter till delaktighet och påverkansmöjligheter i det dagliga arbetet med vår målstyrningsmodell. Den innefattar målworkshops, avvikelshantering, pulsavstämningar i teamen samt individuell coaching.

Vi mäter medarbetarengagemang varje vecka med pulswerktyget Winningtemp. Generellt har vi fina betyg och vi är särskilt starka inom teamkänsla och ledarskap. Vi följer upp att vissa grupper har en mycket hög arbetsbelastning. Detta bemöter vi på olika sätt i det närmaste ledarskapet, men också i ett koncernövergripande program för hållbart arbetsliv, där vi erbjuder exempelvis utbildningar i digitala verktyg, föreläsningar samt enskild coaching i det personliga ledarskapet.

Vi har regelbundna ledarträffar där vi samlar både chefer, teamledare och nyckelpersoner som står i ledande roller. Vi har regelbundna aktiviteter för alla medarbetare, såväl digitala informationssändningar som frukostträffar. På våra

frukostträffar, Morgonsoffan, bjuder vi in kunder och lyfter aktuella frågor inom bolaget. Under hösten har särskilt fokus varit på vår omarbetade affärsstrategi för att skapa delaktighet och förståelse.

Vi fortsätter att utveckla metodik för ett mer systematiskt arbetssätt kring vår kompetensförsörjning i syfte att kunna ställa om kompetens och behov av förmågor för att möta krav i vår affärsstrategi.

Koncernen är ansluten till arbetsgivarorganisationen Sobona och omfattas av kollektivavtalet BÖK Energi 20. Under 2023 har det nya pensionsavtalet AKAP-KR trätt i kraft.

Jönköping Energi är en del av kommunens hållbarhetsprogram. Vad gäller social hållbarhet fortsätter vi arbetet med att öka andelen kvinnor på en mansdominerad arbetsplats samt arbetar aktivt för en ökad mångfald.

För mer information kring vårt arbete med vår personal hänvisas till vår Hållbarhetsrapport.

Koncernens miljö

Koncernen Jönköping Energi vill vara en medspelare och en drivande kraft för vår region, genom att erbjuda hållbara och innovativa produkter och tjänster inom energi och kommunikation. Vi arbetar efter visionen att vara ”En god kraft för ett gott samhälle”, och vi har en tydlig och viktig roll i att bidra till och skapa förutsättningar för ett hållbart samhälle. Jönköping Energi är miljöcertifierat enligt ISO 14001. Resultaten av genomförda revisioner och tillsyn från myndigheter under året har varit mycket bra.

Jönköping Energi driver tillstånds- och anmälningspliktiga verksamheter enligt miljöbalken för produktion av el och värme samt mellanlagring av avfall och farligt avfall. Vid planering och utförande av arbete inom skyddsvärda områden och där det finns risk för förorenad mark, behöver extra försiktighet tas. Jönköping Energi har goda rutiner för att hantera dessa tillfällen, så att skador och kostnader kan minimeras samt för kontakt med berörd myndighet.

Under 2023 har en del markprovtagning genomförts vid misstanke om förorening av mark både på egen fastighet och vid grävning i samhället. Vid några tillfällen har sanering genomförts. Under 2023 har vi fortsatt arbetet med hur invasiva växter ska hanteras i grävprojekt för att undvika spridning.

På kraftvärmeverket Torsvik har verksamheten flutit på bra under året. Några avvikelser har förekommit och de har hanterats i god dialog med tillsynsmyndigheten. Under slutet av året överskred vi den tillåtna mängden rökgaskondensat som släppts ut från biobränslepannan på Torsvik. Detta kommer troligen leda till att vi kommer att söka om villkorsändring under 2024. Arbetet med att införa de nya kraven i BAT-slutsatserna har pågått under året. I stort sett innebär detta att vissa krav skärpts och att ytterligare övervakning och mätning behövs. BAT trädde i kraft för Torsvik i december 2023.

Förutom det stora kraftvärmeverket finns ytterligare ett antal tillstånds- och anmälningspliktiga produktionsanläggningar för fjärrvärme. Den nya lagstiftningen för medelstora förbränningsanläggningar förväntas få stor betydelse för

anläggningarnas framtid och kan kräva investering i ny reningsutrustning eller ombyggnationer. Totalt har Jönköping Energi nära 30 pannor som omfattas av den nya lagstiftningen. Vi arbetar därför med en fjärrvärmestrategi för att minska antalet små reservanläggningar och i stället koncentrera produktion till de stora anläggningarna. Kraven på medelstora förbränningsanläggningar börjar gälla 2025 för nya anläggningar och 2030 för befintliga anläggningar.

Vi har påbörjat förberedelserna inför omprövning av vattenkraften enligt myndigheternas nationella plan för moderna miljövillkor. Här finns det risk att nya domar kräver åtgärder i vattensystemen eller att verksamheten begränsas framöver. För vår del ska ansökningarna vara inlämnade 2026 respektive 2032.

Investeringar i anläggningstillgångar

Koncernen	2023	2022	2021	2020	2019
Moderbolaget	246 779	159 224	387 017	607 895	396 173
Jönköping Energi Nät AB	282 375	163 815	133 437	154 798	89 268
Netsam AB	25 823	13 338	11 927	15 312	28 003
Huskvarnaåns Kraft AB	–	1 042	215	620	4 881
Jönköping Energi Energitjänster AB	13 535	–	–	–	–
Koncerneliminering	-1 265	-1 550	-4 773	-4 720	-8 188
Leasade anläggningstillgångar	–	–	–	–	45 122
Summa investeringar	567 247	335 869	527 823	773 905	555 259

Moderföretaget	2023	2022	2021	2020	2019
Värme och Kyla	154 676	64 523	437 489	198 636	47 631
Fjärrkyla	16 087	3 309	25 328	18 341	25 118
Stadsnät	24 438	18 450	136 143	207 741	130 810
Övriga investeringar	9 223	5 261	49 198	22 851	38 203
Förändring pågående nyanläggningar	42 355	67 681	-261 141	160 326	154 411
Summa investeringar	246 779	159 224	387 017	607 895	396 173

Framtida utveckling

Delar av staden står fortsatt inför en större stadsomvandling. Närmast planeras fortsättningsvis området runt den södra delen av Munksjön samt Strandängen för nybyggnation av främst bostäder. Utbyggnaden av industriområdena Stigamo och Hedenstorp kommer intensifieras kommande år avseende elnät, fiber och fjärrvärme. För att möta den ökade efterfrågan på våra tjänster har vi under året fortsatt att medverka och bidra i denna utveckling av staden. Utbyggnaden väntas fortgå fram till 2030.

Under året har samarbetet med fyra andra energibolag fortsatt, bland annat via det gemensamt ägda bolaget, Utvecklingsklustret Energi AB. Bolaget utvecklar nya produkter och tjänster på digitala plattformar vilket stämmer väl med vår affärsplan och vår insikt att vi tillsammans utvecklar detta bättre. Arbetet förväntas resultera i flertalet nya tjänster de kommande åren. Jönköping Energi äger 20 % av aktierna och kostnader för utveckling av nya tjänster debiteras löpande samt via insatser av delägarnas personal.

Under slutet av året har vi även, i samarbete med två andra energibolag, startat verksamhet i ett samägt bolag, GITO Heavy Charging Solutions AB. Bolaget utvecklar laddning av tunga fordon. Målsättning är att bidra till en snabbare elektrifiering av tunga transporter och skapa hållbara fördelar för klimat, samhälle och ekonomi.

Jönköping Energi AB

Energihandel

Utvecklingen på elmarknaden bedöms bli fortsatt svår att förutsäga under 2024. Vi påverkas mycket av energisituationen på kontinenten tillsammans med händelser inom Norden, även oroligheter i Mellanöstern och Ukraina ger en osäkerhet. Minskningen av planerbar elproduktion ökar beroendet av ej planerbar vind- och solenergi. Detta bidrar till stora prisvariationer både i det långa perspektivet (månader) och det korta (timmar och dygn).

För energihandeln innebär detta ett ökat fokus på riskminimering med hjälp av finansiella instrument och fortsatt förbättring av prognos- och uppföljningsverktyg.

Värme, kyla och elproduktion

Vi har satt höga mål på att utveckla fjärrvärme- och fjärrkylaaffären under kommande år. Detta gör att vi behöver fortsätta vara en relevant leverantör till våra utvecklingsområden inom staden, men även att vi behöver styra investeringar mot en säker och prisvärd leverans av energi.

Inom distribution ämnar vi närmast bland annat bygga ny fjärrvärmeledning till Hedenstorp för att leveranssäkra framtida fjärrvärmebehov till det nya industriområdet som är under uppbyggnad.

Inom produktion projekteras det för att bygga en ny reservproduktionsanläggning i Huskvarna och för ny reservproduktion vid länssjukhuset Ryhov. Detta kommer att generera en förbättrad leveranssäkerhet i centrala Jönköping och Huskvarna.

Det planeras även för investeringar i utökat energiuttag både från biobränslepannan på Torsvik och från vår anläggning vid Arla, i form av utveckling av rökgaskondensering. Dessa investeringar styr mot en mer prisvärd fjärrvärme.

Stadsnät

Under 2024 kommer vi att ha ett starkt fokus på att ansluta och aktivera kunder i områden där vi redan har nät. Detta för att bättre nyttja gjorda investeringar och höja intäkterna utan för stora tilläggsinvesteringar.

Vi ser fortsatt att fibernätet i Jönköping kommer att ha en mycket viktig roll i utvecklingen och digitaliseringen i samhället samt vara en viktig del i kommunens robusthet vid kris.

Jönköping Energi Nät AB

Under 2024 kommer arbete med ny- och ombyggnad av regionnätet att fortsätta i hög takt, med färdigställande av nya stationer och nät i Stigamo/Torsvik och Huskvarna. Dessutom kommer ett av de största enskilda projekten på många år inom elnätet att påbörjas, då ombyggnad av vår centrala mottagningsstation på Rosenlund kommer att starta. Planen är att den ska vara klar under 2027. Arbetet genomförs tillsammans med Vattenfall som äger en del av anläggningen. Ombyggnationen kommer att vara mycket komplex då den ska genomföras med hela anläggningen i drift.

Nya EU-regler för elnätstariffer håller på att införas. För vår del innebär det att tariffstrukturen mot Vattenfalls överliggande nät ändras kraftigt, med något ökade kostnader som följd. Vi kommer även att driva ett tariffprojekt där alla större kunder (över 63 Ampere) kommer att få nya tariffer under 2024, anpassade till de nya regelverken. Resterande kunder kommer att få motsvarande förändring i början av 2025.

Under 2024 kommer vi också att jobba med hur vi på bästa sätt kan möta ökade och varierande effektbehov, detta genom till exempel flexibilitetstjänster och effektivare utnyttjande av elnätet.

Entreprenadverksamheten ser vikande volymer inom lokalnät på elnätssidan och gatubelysningsverksamheten under 2024, vilket gör att verksamheten kommer att engagera betydligt färre externa resurser.

Netsam AB

Vi har under de senaste åren sett att konkurrensen i marknaden ökat successivt, särskilt när det gäller flerfamiljsfastigheter. Vi kommer att jobba på olika vägar för att möta detta under 2024.

Väsentliga risker och osäkerhetsfaktorer

Koncernen utsätts genom sin verksamhet för en mängd olika finansiella risker: marknadsrisk (omfattande elpriserisk, valutarisk och ränterisk), kreditrisk och likviditetsrisk. Bolagets övergripande riskhanteringspolicy fokuserar på oförutsägbarheten på de finansiella marknaderna och eftersträvar att minimera potentiella ogynnsamma effekter på bolagets finansiella resultat. Bolaget använder derivatinstrument för att säkra viss riskexponering.

Riskhanteringen sköts av en central finansfunktion inom ekonomiavdelningen enligt policyer som fastställts av styrelsen. Ekonomienheten identifierar, utvärderar och säkrar finansiella risker i nära samarbete med de operativa enheterna. Styrelsen upprättar skriftliga policyer, såväl för den övergripande riskhanteringen som för specifika områden, såsom elpriserisk, valutarisk, ränterisk, kreditrisk, användning av derivatinstrument och finansiella instrument som inte är derivat samt placering av överlikviditet.

Marknadsrisk

Elpriserisk

Elpriserisken är indelade i tre delar vilka utgörs av elhandel, elproduktion samt egen förbrukning. Samtliga priser och volymer säkras hos våra handelspartners. Exponeringen definieras som skillnaden mellan Leveransprognos och Säkringsportfölj. Exponeringen utgör sålunda bolagets över- eller undersäkring. Den exponerade volymen innebär en priserisk och begränsas av de exponeringsramar som anges i bolagets riskpolicy för respektive nyttighet. Tidshorisonten för riskhantering i kraftportföljen skall normalt vara innevarande år plus tre år. Har avtal med längre avtalstid tekniskt skall portföljens tidshorisont omfatta denna längre tid. Uppstår förlustkontrakt reserveras för dessa i bokslutet.

Bolagets försäljning av el till kunder sker såväl till rörliga priser som fasta priser. Inköp av el sker till rörliga priser på elmarknaden. Sverige är indelat i fyra prisområden vilket kan innebära att priserna skiljer sig åt beroende på var elen köps in och säljs. Den exponering som detta medför hanteras

bolaget med hjälp av finansiella elterminkontrakt som säkrar systempris (snittpris för Norden). Härutöver används från tid till annan även prisdifferenskontrakt som säkrar skillnaden mellan systempris och områdespriser. Principen är att fastprisavtal säkras i den takt som avtal tecknas och på samma löptid som avtalet tecknats (så kallad back-to-back). Bolagets finansiella terminer motsvarar en konservativt bedömd volymförsäljning.

Under året har koncernen utsatts för en högre risk än normalt avseende exempelvis volymrisker i fasta prisavtal. Med anledning av det osäkra läget på elmarknaden har vår policy uppdaterats för att på ett bättre sätt möta dessa risker.

Under 2023 har vår elproduktionspolicy inneburit att vi, till följd av större framåtriktade terminssäkringar under den osäkra marknaden i slutdelen av 2022, kunnat erhålla klart mycket högre priser under inledningen av 2023 än vad spot-marknaden då uppvisade. Ej prissäkrad del av vår elproduktion har visat ett bra ekonomiskt utfall, då vi till viss del kunnat prioritera elproduktion när priserna varit gynnsamma. Sammantaget har det ekonomiska utfallet från elproduktionen varit mycket bra samtidigt som vår policy uppfyllt sitt syfte med att begränsa riskerna i elproduktionen.

Under året har vi även gjort en översyn av vår säkringspolicy för att begränsa riskerna i elnätverksamheten. När det gäller elförbrukningen i våra olika verksamheter har vi under året utökat arbetet med olika elderivat för att även här begränsa osäkerheten och därmed minska riskerna.

Sammantaget konstateras att riskerna kring handel med el ökat. Koncernen har agerat genom olika derivat för att säkra framtida flöden. Över tid arbetar vi med att balansera dessa prissäkringar och metodiskt arbeta med att jämna ut höga priser mot lägre priser och omvänt för att öka förutsägbarheten i vår verksamhet.

Valutarisk

Den finansiella elmarknaden i Norden prissätter el i euro. Den valutarisk som uppkommer vid användandet av finansiella terminer har överlåtits till våra samarbetspartners. Övriga valutarisker i vår investeringsverksamhet eller i den vanliga driften analyseras och hanteras via valutaterminer där så anses lämpligt.

Ränterisk avseende kassaflöden och verkliga värden

Bolagets ränterisk uppstår genom långfristig upplåning. Upplåning som görs med rörlig ränta utsätter bolaget för ränterisk avseende kassaflödet, vilken huvudsakligen

neutraliseras genom olika räntederivat. Upplåning som görs med fast ränta utsätter bolaget för ränterisk avseende verkligt värde. Bolaget har som policy att ha en räntebindningstid mellan 1,5 och 4,5 år.

Under 2023 bestod bolagets nyupplåning till fast ränta av svenska kronor med lång kapital- och räntebindning. Räntenivåerna har fortsatt stiga under året och alla lån bedöms att över tid att få högre räntenivåer än vi haft de senaste åren, vilket kommer leda till högre kostnader i verksamheten. Genom vår hantering av denna risk kommer det dock dröja förhållandevis många år innan denna effekt slår igenom fullt ut. Vi kommer följa marknaden noga framöver för att begränsa denna risk samt genom att arbeta med olika löptider och räntederivat.

Kreditrisk

Kreditrisk uppstår genom likvida medel, derivatinstrument och tillgodohavanden hos banker och finansinstitut samt kreditexponeringar gentemot kunder, inklusive utestående fordringar och avtalade transaktioner. Bolaget följer upp och analyserar kreditrisken för varje ny kund innan standardvillkor för betalning och leverans erbjuds. Vad gäller finansiella instrument används endast banker och finansinstitut som av oberoende värderare fått lägst kreditrating över medel.

Affärsmässig kreditrisk

Exponering för kreditrisk avseende kundfordringar hanteras normalt av ekonomiavdelningen och de kreditlimiter som sätts bedöms vara ändamålsenliga för respektive kund. Det finns ingen koncentration av kreditrisk eftersom koncernen och moderföretaget har ett stort antal kunder.

Under året har dock denna risk ökat då våra kunder fått höjda kostnader för energi i väsentlig grad. Vår bevakning av dessa kreditrisker har intensifierats och kommer vara intensiv under kommande år. Utfallet av denna risk har under året ökat endast i mindre grad och de befarade väsentligt ökade kreditförlusterna har uteblivit.

Likviditetsrisk

Kassaflödesprognoser upprättas och analyseras löpande av bolaget för att säkerställa att bolaget har tillräckligt med kassamedel för att möta behovet i den löpande verksamheten. Detta samtidigt som bolaget löpande bibehåller tillräckligt med utrymme på avtalade kreditfaciliteter som inte nyttjats, så att bolaget inte bryter mot lånelimiter eller lånevillkor på några av bolagets lånefaciliteter. Bolaget placerar själva inte någon överskottslikviditet. Uppstår likviditetsöverskott kan utlåning ske inom koncernens bolag.

Verksamhet inom forskning och utveckling

Bolaget medverkar inom forskning och utveckling via branschorganet Energiföretagen Sverige, där man är medlem samt via de samägda bolagen Utvecklingsklustret Energi AB och GITO Heavy Charging Solutions AB. Även inom bolaget bedrivs numera ett omfattande utvecklingsarbete kring nya erbjudanden, för att möta de ökade kraven från marknaden.

Bolagsstyrning

Styrning av koncernens och moderföretagets samlade verksamheter sker genom styrelser i respektive koncernföretag, moderföretagets styrelse och av koncernledningen. VD utser medlemmarna i koncernledningen som normalt sammanträder två gånger per månad. I de olika ansvarsområdena inom koncernen finns ledningsgrupper som leder den operativa verksamheten och som sammanträder regelbundet.

Styrelsen för moderföretaget Jönköping Energi AB består av elva ordinarie ledamöter. Vid styrelsemöten deltar även normalt VD, vice VD och rapporterande chefer från verksamheten. Samtliga ledamöter utses ytterst av Jönköpings kommunfullmäktige och är representanter från kommunfullmäktiges partier. De tillsätts dock formellt av Jönköping Energi AB:s årsstämma. Även om årsstämman formellt utser styrelseledamöterna varje år, så väljs styrelseledamöterna i praktiken normalt för samma tidsperiod som gäller för de allmänna valen.

Styrelsen för Jönköping Energi AB sammanträdde vid 12 protokollförda tillfällen under 2023. Vid styrelsemöten informeras alltid styrelsen om koncernens och moderföretagets verksamhetsutveckling och utveckling av finansiell ställning. Under 2023 presenterades två tertialrapporter samt ett delårsbokslut per oktober. Styrelsen godkänner årligen koncernens strategiska plan, affärsplan och budget. Utöver de protokollförda styrelsemötena har styrelsen också genomfört ett antal utbildningstillfällen om koncernens verksamheter.

Jönköpings kommun utfärdar årligen såväl generella ägardirektiv till samtliga kommunägda bolag som särskilt ägardirektiv till Jönköping Energi. Direktiven reglerar vilka frågor som styrelsen eller företagsledningen ska föra till ägaren för beslut. Detta kan gälla större förvärv eller avyttringar, större verksamhetsförändringar och styrelseförändringar

i dotterföretag. Ägaren fastställer också årliga finansiella måltal som uttrycker en långsiktig förväntan men omprövas årligen. Följande mål fanns för innevarande år och beräknas som ett genomsnitt av senaste fyra åren:

	Mål	Utfall 2023	Utfall 2022
Soliditet, %	20,0 %	26,4%	25,9%
Avkastning på justerat eget kapital, %	8,0 %	11,8%	12,2%

Styrelsen och företagsledningen upprättar årligen en bolagsrapport över hur ägardirektiven har följts under året. Rapporten utgör en viktig del i de av kommunfullmäktige utsedda lekmannarevisorernas granskning av koncernens efterlevnad av ägardirektiven och det kommunala uppdraget avseende ekonomi, miljö och samhällsansvar.

Styrelsen och företagsledningen anser att koncernen uppfyllt ägardirektiven under året.

Styrelsen och företagsledningen upprättar årligen en Hållbarhetsrapport som finns att läsa på bolagets hemsida; www.jonkopingenergi.se

Resultatdisposition

Till årsstämmans förfogande står följande vinstmedel i moderbolaget:

Balanserad vinst	166 415 715 kr
Årets resultat	1 670 595 kr
Summa	168 086 310 kr

Styrelsen föreslår att vinstmedlen disponeras enligt nedan:

Balanseras i ny räkning	168 086 310 kr
Summa	168 086 310 kr

Styrelsen anser att lämnat koncernbidrag till moderbolaget med 73 500 000 kr är försvarlig med hänsyn till de krav som verksamhetens art, omfattning och risker ställer på storleken av det egna kapitalet samt bolagets konsolideringsbehov, likviditet och ställning i övrigt. Styrelsen anser därmed att förslaget är förenligt med försiktighetsregeln i 17 kap 3 § i aktiebolagslagen.

Beträffande bolagets resultat och ställning i övrigt hänvisas till efterföljande resultat- och balansräkningar, rapporter över förändringar i eget kapital, kassaflödesanalyser samt noter. Alla belopp uttrycks i tusentals svenska kronor där ej annat anges.

RESULTRÄKNING

TKR	NOT	KONCERNEN		MODERFÖRETAGET	
		2023	2022	2023	2022
Rörelsens intäkter m.m.					
Nettoomsättning exkl. punktskatter	3	2 049 634	2 067 613	1 642 445	1 716 339
Förändring av pågående arbeten för annans räkning		-4 192	-1 435	-	-
Aktiverat arbete för egen räkning		41 184	38 243	13 927	9 677
Övriga rörelseintäkter	4	156 841	133 635	257 197	208 764
		2 243 467	2 238 056	1 913 569	1 934 780
Rörelsens kostnader					
Råvaror och andra direkta kostnader		-375 205	-282 299	-308 379	-217 142
Handelsvaror		-489 380	-655 644	-489 379	-655 644
Övriga externa kostnader	5, 6	-475 214	-411 695	-524 976	-446 295
Personalkostnader	7	-287 007	-242 890	-208 503	-168 935
Av- och nedskrivningar av materiella anläggningstillgångar	14, 15, 16, 17	-360 652	-352 182	-221 646	-219 382
		-1 987 458	-1 944 710	-1 752 883	-1 707 398
RÖRELSERESULTAT		256 009	293 346	160 686	227 382
Resultat från finansiella poster					
Övriga ränteintäkter och liknande resultatposter	8	2 090	70	6 692	279
Räntekostnader och liknande resultatposter	9	-55 411	-39 866	-19 811	-30 988
		-53 321	-39 796	-13 119	-30 709
RESULTAT EFTER FINANSIELLA POSTER		202 688	253 550	147 567	196 673
Bokslutsdispositioner	10	-73 500	-64 000	-145 282	-51 600
Resultat före skatt		129 188	189 550	2 285	145 073
Skatt på årets resultat	11	-26 859	-2 964	-614	-37
ÅRETS RESULTAT		102 329	186 586	1 671	145 036
Varav hänförligt till Minoritetsintresse		45	-61		

BALANSRÄKNING

TKR	NOT	KONCERNEN		MODERFÖRETAGET	
		2023-12-31	2022-12-31	2023-12-31	2022-12-31
TILLGÅNGAR					
ANLÄGGNINGSTILLGÅNGAR					
IMMATERIELLA ANLÄGGNINGSTILLGÅNGAR					
Fallrätter, ledningsrätter och andra nyttjanderätter	12	100	100	-	-
Goodwill	13	40	-	40	-
		140	100	40	0
MATERIELLA ANLÄGGNINGSTILLGÅNGAR					
Byggnader och mark	14	207 437	220 626	195 099	208 150
Maskiner och andra tekniska anläggningar	15	4 039 733	3 992 284	2 401 935	2 406 257
Inventarier, verktyg och installationer	16	56 902	53 110	35 135	34 830
Pågående nyanläggningar och förskott avseende materiella anläggningstillgångar	17	375 997	221 246	170 825	128 471
		4 680 069	4 487 266	2 802 994	2 777 708
FINANSIELLA ANLÄGGNINGSTILLGÅNGAR					
Andelar i koncernföretag	18			147 292	142 292
Andra långfristiga värdepappersinnehav	19	17 015	16 848	17 015	16 848
Uppskjuten skattefordran	20	-	-	6 709	7 323
		17 015	16 848	171 016	166 463
SUMMA ANLÄGGNINGSTILLGÅNGAR		4 697 224	4 504 214	2 974 050	2 944 171
OMSÄTTNINGSTILLGÅNGAR					
VARULAGER MM					
Råvaror och förnödenheter		127 838	117 060	96 874	90 439
Pågående arbete för annans räkning		7 727	6 590	-	-
		135 565	123 650	96 874	90 439
KORTFRISTIGA FORDRINGAR					
Kundfordringar		236 642	203 286	202 902	150 398
Fordringar hos koncernföretag		27 628	20 554	78 887	49 455
Elcertifikat, utsläppsrätter, ursprungsgarantier etc		66 638	72 346	66 638	72 346
Aktuell skattefordran		11 182	8 197	8 692	2 221
Övriga fordringar		123 369	61 785	111 448	50 619
Förutbetalda kostnader och upplupna intäkter	21	263 432	556 707	219 464	523 712
		728 891	922 875	688 031	848 751
KASSA OCH BANK			25 953	-	-
SUMMA OMSÄTTNINGSTILLGÅNGAR		864 456	1 072 478	784 905	939 190
SUMMA TILLGÅNGAR		5 561 680	5 576 692	3 758 955	3 883 361

BALANSRÄKNING FORTS.

TKR	NOT	KONCERNEN		MODERFÖRETAGET	
		2023-12-31	2022-12-31	2023-12-31	2022-12-31
EGET KAPITAL OCH SKULDER					
EGET KAPITAL					
<i>Bundet eget kapital</i>					
Aktiekapital	22	132 000	132 000	132 000	132 000
Reservfond				3 087	3 087
				135 087	135 087
<i>Fritt eget kapital</i>					
Balanserat resultat				166 416	21 380
Årets resultat				1 671	145 036
Annat eget kapital inkl. årets resultat		1 447 176	1 344 775		
Eget kapital hänförligt till moderföretagets aktieägare		1 579 176	1 476 775		
Minoritetsintresse		938	983		
		1 580 114	1 477 758	303 174	301 503
OBESKATTADE RESERVER					
	23			1 156 742	1 044 460
AVSÄTTNINGAR					
Avsättningar för pensioner och liknande förpliktelser	24	875	901	632	549
Uppskjuten skatteskuld	25	315 247	288 534	–	–
		316 122	289 435	632	549
LÅNGFRISTIGA SKULDER					
	26				
Skulder hos koncernföretag		2 049 500	2 131 920	1 679 500	1 841 920
Övriga skulder		532 261	773 821	–	–
		2 581 761	2 905 741	1 679 500	1 841 920
KORTFRISTIGA SKULDER					
Checkräkningskredit	27	–	221 926	–	205 491
Övriga skulder till kreditinstitut		241 560	50 672	–	–
Leverantörsskulder		199 161	179 889	148 224	146 019
Skulder till koncernföretag		310 382	64 010	218 892	64 002
Övriga skulder		127 560	335 499	64 807	246 940
Upplupna kostnader och förutbetalda intäkter	28	205 020	51 762	186 984	32 477
		1 083 683	903 758	618 907	694 929
SUMMA EGET KAPITAL OCH SKULDER		5 561 680	5 576 692	3 758 955	3 883 361

FÖRÄNDRING AV EGET KAPITAL

KONCERNEN					
Hänförligt till moderföretagets aktieägare					
tkr	Aktiekapital	Annat eget kapital inkl. årets resultat	Summa	Minoritets-intresse	Totalt eget kapital
Ingående balans 2022-01-01	132 000	1 158 250	1 290 250	922	1 291 172
Minoritetens andel	–	–	0	61	61
Årets resultat		186 525	186 525	–	186 525
UTGÅENDE BALANS 2022-12-31	132 000	1 344 775	1 476 775	983	1 477 758

KONCERNEN					
Hänförligt till moderföretagets aktieägare					
tkr	Aktiekapital	Annat eget kapital inkl. årets resultat	Summa	Minoritets-intresse	Totalt eget kapital
Ingående balans 2023-01-01	132 000	1 344 775	1 476 775	983	1 477 758
Minoritetens andel	–	–	0	-45	-45
Årets resultat		102 401	102 401	–	102 401
UTGÅENDE BALANS 2023-12-31	132 000	1 447 176	1 579 176	938	1 580 114

MODERFÖRETAGET					
tkr	Aktiekapital	Reservfond	Balanserat resultat	Årets resultat	Totalt eget kapital
Ingående balans 2022-01-01	132 000	3 087	36 087	-14 707	156 467
Omföring			-14 707	14 707	–
Årets resultat			–	145 036	145 036
UTGÅENDE BALANS 2022-12-31	132 000	3 087	21 380	145 036	301 503

MODERFÖRETAGET					
tkr	Aktiekapital	Reservfond	Balanserat resultat	Årets resultat	Totalt eget kapital
Ingående balans 2023-01-01	132 000	3 087	21 380	145 036	301 503
Omföring			145 036	-145 036	–
Årets resultat			–	1 671	1 671
UTGÅENDE BALANS 2023-12-31	132 000	3 087	166 416	1 671	303 174

KASSAFLÖDESANALYS

TKR	Not	KONCERNEN		MODERFÖRETAGET	
		2023-12-31	2022-12-31	2023-12-31	2022-12-31
DEN LÖPANDE VERKSAMHETEN					
Rörelseresultat		256 009	293 346	160 686	227 382
Justering för poster som inte ingår i kassaflödet					
- Avskrivningar		360 652	352 182	221 646	219 382
- Övriga poster som inte ingår i kassaflödet	29	-26	8 665	-70	8 736
		616 635	654 193	382 262	455 500
Erhållen ränta		2 090	70	6 692	279
Erlagd ränta		-55 411	-39 866	-19 811	-30 988
Betald/återbetald inkomstskatt		-3 102	-298	-6 471	-2
NETTOKASSAFLÖDE FRÅN DEN LÖPANDE VERKSAMHETEN		560 212	614 099	362 672	424 789
FÖRÄNDRINGAR I RÖRELSEKAPITAL					
Ökning(-)/minskning(+) av varulager		-11 915	-39 627	-6 435	-31 308
Ökning(-)/minskning(+) av rörelsefordringar		196 649	-358 888	182 519	-341 344
Ökning(+)/minskning(-) av rörelseskulder		-35 419	6 162	-45 968	-28 365
KASSAFLÖDE FRÅN DEN LÖPANDE VERKSAMHETEN		709 527	221 746	492 788	23 772
INVESTERINGSVERKSAMHETEN					
Förvärv av materiella anläggningstillgångar		-553 301	-331 766	-246 779	-156 226
Avyttring av materiella anläggningstillgångar		-	110	-	-
Förvärv av övriga finansiella tillgångar		-40	-	-	-
KASSAFLÖDE FRÅN INVESTERINGSVERKSAMHETEN		-553 341	-331 656	-246 779	-156 226
FINANSIERINGSVERKSAMHETEN					
Erhållna koncernbidrag		-	-	39 400	36 700
Lämnade koncernbidrag		-64 000	-45 000	-64 000	-45 000
Ökning av skulder		-	116 760	-	140 754
Amortering av skuld		-118 139	-	-221 409	-
KASSAFLÖDE FRÅN FINANSIERINGSVERKSAMHETEN		-182 139	71 760	-246 009	132 454
ÅRETS KASSAFLÖDE		-25 953	-38 150	-	-
Likvida medel vid årets början		25 953	64 103	-	-
LIKVIDA MEDEL VID ÅRETS SLUT		0	25 953	0	0



FÖRVALTNINGSBERÄTTELSE

NOTER

Belopp i tkr om inte annat anges

NOT 1

REDOVISNINGS- OCH VÄRDERINGSPRINCIPER

Års- och koncernredovisningen har upprättats enligt årsredovisningslagen och Bokföringsnämndens allmänna råd 2012:1 Årsredovisning och koncernredovisning (K3). Tillämpade principer är oförändrade jämfört med föregående år.

De viktigaste redovisnings- och värderingsprinciperna som använts vid upprättande av de finansiella rapporterna sammanfattas nedan.

I de fall moderföretaget tillämpar avvikande principer anges dessa under Moderföretaget nedan.

KONCERNREDOVISNING

Koncernredovisningen omfattar verksamheten i moderföretaget och samtliga dotterföretag fram till och med 31 december 2023. Dotterföretag är företag i vilka moderföretaget direkt eller indirekt innehar mer än 50 % av röstetalet eller på annat sätt har ett bestämmande inflytande över den driftsmässiga och finansiella styrningen.

Dotterföretag redovisas enligt förvärvsmetoden innebärande att ett förvärv av dotterföretag betraktas som en transaktion varigenom koncernen indirekt förvärvat dotterföretagets tillgångar och övertar dess skulder.

Förvärv och avyttringar av minoritetsandelar redovisas inom eget kapital.

Belopp som redovisas för dotterföretag har justerats där så krävs för att säkerställa överensstämmelse med koncernens redovisningsprinciper.

Intresseföretag

Intresseföretag är de företag där koncernen innehar ett betydande inflytande över den driftsmässiga och finansiella styrningen, vanligtvis genom att koncernen äger mellan 20 % och 50 % av röstetalen.

Vid förvärv av intresseföretag upprättas en förvärvsanalys på samma sätt som vid förvärv av dotterföretag.

Intresseföretag redovisas enligt kapitalandelsmetoden från och med den tidpunkt då det betydande inflytandet erhålls till dess att det upphör. Kapitalandelsmetoden innebär att koncernens andel av intresseföretagets resultat efter skatt redovisas på egen rad inom rörelseresultatet. Detta belopp justerar Koncernens redovisade värde på andelarna i intresseföretaget.

Övriga företag som det finns ägarintresse i

Innehav i övriga företag som det finns ägarintresse i redovisas till anskaffningsvärde eventuellt minskat med nedskrivningar. Utdelningar från intresseföretag redovisas som intäkt.

Transaktioner som elimineras vid konsolidering

Koncerninterna fordringar, skulder, intäkter, kostnader, vinster och förluster som uppkommit genom transaktioner mellan koncernföretag elimineras i sin helhet vid upprättande av koncernredovisningen.

Vinster som uppkommer från transaktioner med intresseföretag elimineras i den utsträckning som motsvarar koncernens ägarandel i företaget. Förluster elimineras på samma sätt som vinster men betraktas som en nedskrivningsindikation.

RESULTATRÄKNING

INTÄKTSREDOVISNING

Nettoomsättningen omfattar försäljningsintäkter från kärnverksamheten, dvs. produktion, försäljning och distribution av el, värme och kyla, elhandel, anslutningsavgifter, avfallshantering samt andra intäkter såsom entreprenadavtal, bredbandstjänster och uthyrning.

Belopp som erhålls för annans räkning ingår inte i koncernens intäkter.

Samtliga intäkter värderas till det belopp som influtit eller beräknas inflyta, dvs. med hänsyn till rabatter och efter avdrag för moms och energiskatter, och redovisas i posten Nettoomsättning.

Försäljning och distribution av energi

Energiförsäljning intäktsredovisas vid leveranstidpunkten.

Anslutningsavgifter

Avgifter som betalats av kunden för anslutning till näten med el, gas, värme, bredband eller kyla intäktsredovisas i den period som anslutningen driftsätts. Om anslutningsavgiften är kopplad till ett avtal med kunden redovisas intäkten över den tid som avtalats med kunden.

Tjänste- och entreprenaduppdrag

Tjänste- och entreprenaduppdrag redovisas enligt principen om successiv vinstavräkning, dvs. att intäkter och kostnader redovisas i förhållande till projektets färdigställandegrad. Färdigställandegraden fastställs genom en jämförelse mellan upparbetade utgifter på balansdagen och totalt beräknade utgifter.

Befarade förluster redovisas omedelbart.

Elcertifikat

Intäkter av elcertifikat som tilldelats från Svenska Kraftnät genom egen produktion redovisas i den månad som produktion sker. Elcertifikat värderas till det lägsta värdet av verkligt värde eller anskaffningsvärdet på balansdagen och ingår i posten Nettoomsättning.

Utsläppsrätter

Intäkter från utsläppsrätter redovisas i takt med att tilldelning görs. Utsläppsrätter värderas till det lägsta värdet av verkligt värde eller anskaffningsvärdet vid balansdagen.

Handelsvaror

Intäktsredovisning av handelsvaror görs vid leverans till kund och efter kundens accept.

Försäkringsersättningar

Vid driftsstopp, skador etc. som helt eller delvis täcks av försäkringsersättning redovisas en beräknad försäkringsersättning när denna kan beräknas på ett tillförlitligt sätt. Försäkringsersättningar redovisas i posten Övriga rörelseintäkter.

Ränteintäkter

Ränteintäkter redovisas i takt med att de intjänas. Beräkning av ränteintäkter görs på basis av den underliggande tillgångens avkastning enligt effektivräntemetoden.

Erhålla utdelningar

Intäkter från utdelningar redovisas när rätten att erhålla betalning fastställts.

Offentliga bidrag

Offentliga bidrag intäktsredovisas när koncernen har uppfyllt de villkor som är förknippade med bidraget och det föreligger rimlig säkerhet att bidraget kommer att erhållas. Bidrag som koncernen erhållit men där alla villkor ännu inte är uppfyllda redovisas som skuld.

Bidrag som erhållits för förvärv av en anläggningstillgång reducerar anläggningstillgångens redovisade anskaffningsvärde. Övriga offentliga bidrag redovisas i posten Övriga rörelseintäkter.

LEASING

Leasingavtal klassificeras antingen som finansiell eller operationell leasing. Finansiell leasing föreligger då de ekonomiska riskerna och fördelarna som är förknippade med ägande i allt väsentligt är överförda till leasetagaren. Övriga leasingavtal är operationella leasingavtal. Klassificering av leasingavtal görs vid leasingavtalets ingående.

Rättigheter och skyldigheter enligt finansiella leasingavtal där koncernen är leasetagare redovisas i koncernredovisningen som tillgång och skuld i balansräkningen. Tillgången och skulden redovisas vid första redovisningstillfället till det lägsta av tillgångens verkliga värde och nuvärdet av minimileaseavgifterna.

Leasade tillgångar skrivs av linjärt över den beräknade nyttjandeperioden.

Förpliktelsen enligt finansiella leasingavtal redovisas som lång- respektive kortfristig skuld. Betalningar av minimileaseavgifter redovisas som ränta och amortering av skulderna.

Minimileaseavgifter enligt finansiella leasingavtal fördelas mellan leasingkostnad och amortering på den utestående skulden. Räntekostnaden fördelas över leasingperioden så att varje räkenskapsår belastas med ett belopp som motsvarar en fast räntesats för den under respektive räkenskapsår redovisade skulden. Variabla avgifter kostnadsförs under det räkenskapsår som de uppkommer.

Minimileaseavgifter enligt operationella leasingavtal där koncernen är leasetagare kostnadsförs linjärt över leasingperioden.

Tillgångar som hyrs ut enligt operationella leasingavtal kvarstår i koncernen som materiella anläggningstillgångar eftersom rättigheter och skyldigheter enligt leasingavtalen kvarstår hos koncernen. Dessa tillgångar värderas på samma sätt som övriga materiella anläggningstillgångar.

ERSÄTTNINGAR TILL ANSTÄLLDA

Kortfristiga ersättningar

Kortfristiga ersättningar såsom löner, sociala avgifter, semester, bilersättningar och liknande är ersättningar som förfaller inom 12 månader från balansdagen det år som den anställde tjänar in ersättningen och kostnadsförs löpande om inte utgiften inkluderats i anskaffningsvärdet för en anläggningstillgång.

Avgiftsbestämda pensionsplaner

Avgiftsbestämda pensionsplaner är planer för ersättningar efter avslutad anställning enligt vilka fastställda avgifter betalas till en separat juridisk enhet. Någon rättslig eller informell förpliktelse att betala ytterligare avgifter finns inte i de fall den juridiska enheten inte har tillräckliga tillgångar för att betala alla ersättningar till de anställda. Avgifter till avgiftsbestämda pensionsplaner kostnadsförs under det räkenskapsår de avser.

Förmånsbestämda pensionsplaner

Förmånsbestämda pensionsplaner är andra planer än avgiftsbestämda pensionsplaner.

Företagets förmånsbestämda planer som regleras genom betalning av pensionspremier redovisas som avgiftsbestämda pensionsplaner och kostnadsförs.

Koncernen har förmånsbestämda planer i egen regi hos Försäkringsbolaget PRI Pensionsgaranti och värderar därmed denna i enlighet med den erhållna uppgiften. Förpliktelsen värderas till det belopp som PRI beräknar årligen.

Ersättningar vid uppsägning

En avsättning för avgångsvederlag redovisas endast om koncernen är förpliktigt att avsluta en anställning före den normala tidpunkten eller när ersättningar lämnas som ett erbjudande för att uppmuntra frivillig avgång. Avsättning görs för den delen av uppsägningslönen som den anställde får utan arbetsplikt, med tillägg för sociala avgifter.

LÅNEUTGIFTER

Samtliga låneutgifter kostnadsförs i den period som de hänförs till och redovisas i posten Räntekostnader och liknande resultatposter.

AVSKRIVNINGAR

Immateriella och materiella anläggningstillgångar skrivs av linjärt över tillgångarnas eller komponenternas bedömda nyttjandeperiod. Avskrivningen beräknas på det avskrivningsbara beloppet vilket i de allra flesta fall utgörs av tillgångens anskaffningsvärde. I ett fåtal fall tas hänsyn till ett beräknat restvärde. Rättigheter som är baserade på avtal skrivs av över avtalstiden.

Mark och fallrättigheter har inte någon begränsad nyttjandeperiod och skrivs därför inte av.

Följande nyttjandeperioder tillämpas:

Materiella anläggningstillgångar

Byggnader och mark

Kontors- och lagerbyggnader, verkstäder: 15–30 år

Markanläggningar: 20 år

Maskiner och andra tekniska anläggningar

Vattenkraftanläggningar: 10–25 år

Värmeproduktionsanläggningar : 10–20 år

Kraftvärmeanläggningar: 5–30 år

Vindkraftsanläggningar: 20 år

Kylproduktionsanläggningar: 20–25 år

Distributionsnät: 20–25 år

Aktiv utrustning stadsnät: 5 år

Ledningsnät, inköpta från Jönköpings kommun 1996: 16 år

Ledningsnät: 30 år

Fördelningsstationer: 30 år

Inventarier, verktyg och installationer

Kontrollutrustning: 10 år

Fordon: 5 år

Kontorsutrustning: 5–10 år

Övriga inventarier: 5–10 år

Samtliga legala rättigheter skrivs av över den avtalade perioden.

NEDSKRIVNINGAR

Nedskrivningar av materiella anläggningstillgångar

Allmänna principer

Per balansdagen bedöms om det föreligger en indikation på att en tillgångs värde är lägre än dess redovisade värde. Om en sådan indikation finns beräknas tillgångens återvinningsvärde. Om återvinningsvärdet understiger redovisat värde görs en nedskrivning som kostnadsförs.

Nedskrivningsprövningen görs per varje enskild tillgång med ett oberoende flöde av inbetalningar. Vid behov grupperas

tillgångarna till en kassagenererande enheter för att identifiera inbetalningar som i allt väsentligt är oberoende av andra tillgångar eller grupper av tillgångar. Nedskrivningsprövning görs i dessa fall för hela den kassagenererande enheten. En nedskrivning redovisas när en tillgång eller en kassagenererande enhets redovisade värde överstiger återvinningsvärdet. Nedskrivningen belastar resultaträkningen.

Beräkning av återvinningsvärdet

Återvinningsvärdet utgörs av det högsta av verkligt värde med avdrag för försäljningskostnader och nyttjandevärdet. Vid beräkning av nyttjandevärdet diskonteras framtida kassaflöden med en diskonteringsfaktor före skatt som återspeglar aktuella, marknadsmässiga bedömningar av pengars tidsvärde och den risk som är förknippad med den specifika tillgången eller den kassagenererande enheten. Beräkningen gör per tillgång eller kassagenererande enhet.

Återföring av nedskrivningar

Nedskrivningar av andra materiella anläggningstillgångar än goodwill återförs om skälen som låg till grund för beräkningen av återvinningsvärdet vid den senaste nedskrivningen har förändrats.

Nedskrivning av finansiella anläggningstillgångar

Allmänna principer

Per varje balansdag görs en bedömning av om det finns någon indikation på att en eller flera finansiella anläggningstillgångar har minskat i värde. Om en sådan indikation finns beräknas tillgångens återvinningsvärde, se ovan.

Återföring av nedskrivning

Nedskrivning av finansiella anläggningstillgångar återförs om de skäl som låg till grund för nedskrivningen har förändrats.

KONCERNBIDRAG

Samtliga lämnade och erhållna koncernbidrag redovisas som bokslutsdispositioner.

BALANSRÄKNING

MATERIELLA ANLÄGGNINGSTILLGÅNGAR

Materiella anläggningstillgångar redovisas som tillgång i balansräkningen om det är sannolikt att framtida ekonomiska fördelar som är förknippade med tillgången sannolikt kommer att tillfalla koncernen och anskaffningsvärdet kan mätas på ett tillförlitligt sätt. Materiella anläggningstillgångar värderas till anskaffningsvärde med avdrag för ackumulerade av- och nedskrivningar.

Korttidsinventarier och inventarier av mindre värde kostnadsförs löpande.

Anskaffningsvärde

I anskaffningsvärdet ingår inköpspriset och utgifter som är direkt hänförliga till inköpet och syftar till att bringa tillgången på plats och i skick för att utnyttjas i enlighet med företagsledningens avsikt med förvärvet. Som direkt hänförliga utgifter hänförs utgifter för leverans, hantering, installation och montering, lagfarter samt konsulttjänster. Anskaffningsvärdet reduceras med offentliga bidrag som erhållits för förvärv av anläggnings-tillgångar.

Anskaffningsvärdet inkluderar inte, till följd av kopplingen mellan redovisning och beskattning, beräknade utgifter för nedmontering, bortforsling och återställande av mark.

Tillkommande utgifter

Tillkommande utgifter aktiveras endast om det är sannolikt att de framtida ekonomiska fördelar som är förknippade med tillgången kommer att komma koncernen till del och anskaffningsvärdet kan beräknas på ett tillförlitligt sätt. Utbyte av komponenter räknas in i tillgångens redovisade värde. Om inte kostnadsförs utgifter under det räkenskapsår som de uppkommer. Reparationer och underhåll kostnadsförs löpande.

ELCERTIFIKAT, UTSLÄPPSRÄTTER OCH URSPRUNGSGARANTIER

Elcertifikat, utsläppsrätter och ursprungsgarantier värderas till verkligt värde vid anskaffningstillfället, tilldelningstillfället eller balansdagens kurs. Dessa tillgångar utgör immateriella rättigheter och är att jämföras med betalningsmedel eftersom de som huvudregel ska användas för att reglera den skuld som uppkommer genom förbrukning eller försäljning.

Inköpta elcertifikat, som finns registrerade hos Energi-myndigheten, har värderats till det lägsta av genomsnittligt anskaffningsvärde och nettoförsäljningsvärde på balansdagen. Värdejusteringar redovisas i resultaträkningen såsom råvaror och förnödenheter. För försäld energivolym som härrör från förnyelsebar elproduktion har bolaget en skyldighet att till Energimyndigheten deklarerat elcertifikat motsvarande kvotpliktig levererad volym. Åtagandet har redovisats i balansräkningen såsom upplupna kostnader och förutbetalda intäkter. Åtagandet på balansdagen har baserats på levererad kvotpliktig volym multiplicerad med marknadsvärdet på balansdagen.

Erhållna utsläppsrätter redovisas i balansräkningen som en kortfristig fordran och aktuell skuld som en kortfristig skuld. Tiilgången av utsläppsrätter som erhållits utan kostnad från staten redovisas till det lägsta av balansdagens kurs eller aktuell kurs vid tilldelningstillfället. Skuld utsläppsrätter redovisas till det lägsta av anskaffningskostnad, aktuell kurs då skuld uppstått eller balansdagens kurs. Vid inlösen av utsläppsrätter året efter räkenskapsåret avräknas utsläppsrätter efter först in först ut principen.

Ursprungsgarantier värderas till det lägsta av anskaffningsvärde eller marknadsvärde.

FINANSIELLA INSTRUMENT

Allmänna principer

Finansiella instrument redovisas initialt till anskaffningsvärde vilket motsvarar instrumentets verkliga värde med tillägg för transaktionskostnader.

En finansiell tillgång eller finansiell skuld redovisas i balansräkningen när koncernen blir part enligt instrumentets avtalsenliga villkor. Kundfordringar redovisas när faktura har skickats till kund. Skuld tas upp när motparten har utfört sin prestation och koncernen därmed har en avtalsenlig skyldighet att betala även om faktura inte har erhållits. Leverantörsskulder redovisas när faktura har mottagits.

En finansiell tillgång tas bort från balansräkningen när rättigheterna i avtalet realiserats, förfaller eller när koncernen förlorar kontrollen över rättigheterna. Detsamma gäller för del av en finansiell tillgång. En finansiell skuld tas bort från balansräkningen när förpliktelsen i avtalet fullgörs eller på annat sätt utsläcks. Detsamma gäller för del av en finansiell skuld. Övervägande del av finansiella tillgångar och skulder tas bort från balansräkningen genom erhållande eller erläggande av betalning.

Kundfordringar och liknande fordringar

Kundfordringar och liknande fordringar är finansiella tillgångar med fasta betalningar eller betalningar som går att fastställa med belopp. Fordringar uppkommer då företaget tillhandahåller pengar, varor eller tjänster direkt till kredittagaren utan avsikt att bedriva handel med fordringsrätterna. Kundfordringar och liknande fordringar värderas till upplupet anskaffningsvärde. Med upplupet anskaffningsvärde menas det värde som framkommer när instrumentets förväntade kassaflöde diskonteras med den effektivränta som beräknades vid anskaffningstillfället. Kundfordringar värderas därmed till det värde som beräknas inflyta, dvs. med avdrag för osäkra fordringar. Nedskrivning av kundfordringar redovisas i posten Övriga externa kostnader.

Fram till och med september har koncernen haft ett factoringavtal med Jönköpings Kommun som har inneburit att kundfordringar sålts i den takt de fakturerats kund. Risken för osäkra fordringar fanns dock kvar hos Jönköping Energi AB som därför i samband med övergången till K3 redovisat kundfordringarna i balansräkningen. Från och med oktober har kundfordringarna behållits inom koncernen. Risken för osäkra fordringar är oförändrad.

Finansiella skulder

Samtliga finansiella skulder värderas till aktuell skuld på balansdagen. Det innebär att leverantörsskulder som har kort förväntad löptid värderas till nominellt belopp.

Derivatinstrument

Derivatinstrument värderas enligt lägsta värdets princip. Derivatinstrument med negativt värde värderas till det belopp som för koncernen är mest förmånligt om förpliktelsen regleras eller överläts på balansdagen.

ENERGIDERIVAT

Alla köp av energiderivat som görs i prissäkringssyfte, antingen för produktion eller för försäljning till slutkund redovisas i samband med att kontraktet går i leverans och påverkar därmed enbart inköpspriset på den volym energi som säkrats. Dessa energiderivat utgör således finansiella instrument.

VARULAGER

Varulager värderas enligt lägsta värdets princip, dvs. till det lägsta av anskaffningsvärdet och nettoförsäljningsvärdet. Anskaffningsvärdet utgörs av inköpspris och utgifter direkt hänförliga till inköpet. Nettoförsäljningsvärdet utgörs av det uppskattade försäljningspriset i den löpande verksamheten med avdrag för uppskattade kostnader för färdigställande och för att åstadkomma en försäljning.

Anskaffningsvärdet har fastställts genom tillämpning av först-in, först-ut-metoden (FIFU).

PÅGÅENDE ARBETEN

Tjänste- och entreprenaduppdrag redovisas enligt principen om successiv vinstavräkning, dvs. att intäkter och kostnader redovisas i förhållande till projektets färdigställandegrad. Färdigställandegraden fastställs genom en jämförelse mellan beräknade och upparbetade utgifter på balansdagen. Upparbetade entreprenadutgifter redovisas som egen post under Varulager m.m.

FORDRINGAR OCH SKULDER I UTLÄNSK VALUTA

Monetära fordringar och skulder i utländsk valuta värderas till balansdagens kurs.

Valutakursvinster och -förluster som uppkommer redovisas i posterna Övriga rörelseintäkter och Övriga rörelsekostnader. Övriga valutakursvinster och -förluster redovisas under rubriken Resultat från finansiella poster.

När en fordran eller skuld har terminssäkrats och denna säkring uppfyller kraven för säkringsredovisning värderas fordran eller skulden till terminskursen vid säkringstillfället, se Säkringsredovisning nedan.

INKOMSTSKATTER

Inkomstskatter utgörs av aktuell skatt och uppskjuten skatt. Inkomstskatt redovisas i resultaträkningen utom då den underliggande transaktionen redovisas i eget kapital varvid även tillhörande skatteeffekt redovisas i eget kapital. Aktuella skattefordringar och skatteskulder samt uppskjutna skattefordringar och skatteskulder kvittas om det finns en legal rätt till kvittning.

Aktuell skatt

Aktuell skatt är inkomstskatt för innevarande räkenskapsår som avser årets skattepliktiga resultat och den del av tidigare räkenskapsårs inkomstskatt som ännu inte har redovisats. Aktuell skatt värderas till det sannolika beloppet enligt de skattesatser och skatteregler som gäller per balansdagen och nuvärdesberäknas inte.

Uppskjuten skatt

Uppskjuten skatt är inkomstskatt för skattepliktiga resultat avseende framtida räkenskapsår till följd av tidigare transaktioner eller händelser.

Uppskjuten skatt beräknas på samtliga temporära skillnader, dvs. skillnaden mellan de redovisade värdena för tillgångar och skulder och deras skattemässiga värden samt skattemässiga underskott. Uppskjuten skatt redovisas inte på temporära skillnader som härrör från den första redovisningen av goodwill. Förändringar i uppskjuten skatteskuld eller uppskjuten skattefordran redovisas i resultaträkningen om inte förändringen är hänförlig till en post som redovisas i eget kapital.

Uppskjuten skatteskuld och uppskjuten skattefordran värderas enligt de skattesatser och skatteregler som är beslutade före balansdagen.

Uppskjuten skattefordran värderas till högst det belopp som sannolikt kommer att återvinnas baserat på innevarande och framtida skattepliktiga resultat. Värderingen omprövas per varje balansdag för att återspegla aktuell bedömning av framtida skattemässiga resultat.

AVSÄTTNINGAR

En avsättning redovisas i balansräkningen när koncernen har en legal eller informell förpliktelse som en följd av en inträffad händelse och det är sannolikt att ett utflöde av resurser kommer att krävas för att reglera åtagandet och en tillförlitlig uppskattning av beloppet kan göras. Om effekten av när i tiden betalningen sker är väsentlig redovisas avsättningen till nuvärdet av de framtida betalningar som krävs för att reglera förpliktelsen. Diskonteringsräntan utgörs av den räntesats som före skatt avspeglar aktuell marknadsbedömning av det tidsberoende värdet av pengar och de risker som är förknippade med framtida betalningar till den del riskerna inte beaktas genom att justeringar gjorts vid bedömningen av de framtida betalningarna.

Avsättningen tas endast i anspråk för de utgifter som avsättningen ursprungligen var avsedd för.

Eventuell gottgörelse som koncernen är så gott som säker på att kunna erhålla av en extern part avseende förpliktelsen redovisas som en separat tillgång. Denna tillgång kan dock inte överstiga beloppet för den hänförliga avsättningen.

Avsättningen prövas per varje balansdag och justeringar av avsättningen redovisas i resultaträkningen.

Avsättning för avbrottsersättning görs i den period som avbrottet skett under förutsättning att avbrottet ger upphov till en förpliktelse och avsättningens storlek kan beräknas på ett tillförlitligt sätt. Gottgörelse från försäkringsföretag redovisas som tillgång.

Avsättning sker även för förlustkontrakt, dvs. när oundvikliga utgifter för att uppfylla koncernens förpliktelser överstiger de förväntade ekonomiska fördelarna.

SKULDER

Skulder för elcertifikat, utsläppsrätter och ursprungsgarantier
Skulder för elcertifikat, utsläppsrätter och ursprungsgarantier uppkommer i takt med försäljning (elcertifikat och ursprungsgarantier) och utsläpp (utsläppsrätter). Skulden värderas till samma värde som tilldelade och anskaffade rättigheter. Här tas även hänsyn till avtal om framtida leverans av rättigheter och möjligheten till reglering av elcertifikat genom betalning av kvotpliktsavgift.
Skulder för elcertifikat, utsläppsrätter och ursprungsgarantier redovisas som en övrig kortfristig skuld.

ÖVRIGT

EVENTUALFÖRPLIKTELSE

Som eventualförpliktelse redovisas

- en möjlig förpliktelse till följd av inträffade händelser och vars förekomst endast kommer att bekräftas av att en eller flera osäkra händelser, som inte helt ligger inom koncernens kontroll, inträffar eller uteblir, eller
- en befintlig förpliktelse till följd av inträffade händelser, men som inte redovisas som skuld eller avsättning eftersom det inte är sannolikt att ett utflöde av resurser kommer att krävas för att reglera förpliktelsen eller förpliktelsens storlek inte kan beräknas med tillräcklig tillförlitlighet.

EVENTUALTILLGÅNGAR

En eventualtillgång är en möjlig tillgång till följd av inträffade händelser och vars förekomst endast kommer att bekräftas av att en eller flera osäkra framtida händelser, som inte helt ligger inom koncernens kontroll, inträffar eller uteblir.

SÄKRINGSREDOVISNING

Säkringsredovisning tillämpas för derivatinstrument som ingår i ett dokumenterat säkringssamband. För att säkringsredovisning ska kunna tillämpas krävs att det finns en entydig koppling mellan säkringsinstrumentet och den säkrade posten. Det krävs också att säkringen effektivt skyddar den risk som är avsedd att säkras, att effektiviteten löpande kan visas vara tillräckligt hög genom effektivitetsmätningar och att säkringsdokumentation har upprättats. Bedömningen om huruvida säkringsredovisning ska tillämpas görs vid ingången av säkringsrelationen. Redovisning av värdeförändringen beror på vilken typ av säkring som ingåtts. Förluster hänförliga till den säkrade risken redovisas inte så länge som säkringsförhållandet består.

Koncernen använder finansiella räntederivat för att uppnå önskad risknivå i enlighet med bolagets riskpolicy på den upplåning som sker. Upplåning sker omväxlande i fasta lån med en fast räntenivå då risken inte behöver säkras i räntederivat eller till rörlig ränta bunden till någon form av marknadsränta då räntederivat används för att hantera risken. Denna avvägning

av upplåningsform sker beroende på hur marknaden ser ut vid lånetillfället och målet är att uppnå en effektiv upplåning till lägsta möjliga kostnad. Vid upplåningen sker också en avvägning av risk över tid då målet är att fördela förfallodagar över ett flertal år i enlighet med koncernens riskpolicy.

Säkringsredovisningen upphör när säkringsinstrumentet förfaller, säljs, avvecklas eller löses in samt när säkringen inte längre uppfyller villkoren för säkringsredovisning.

Kassaflödessäkringar

Kassaflödessäkringar används huvudsakligen i följande situationer:

- När råvarutermener används för säkring av råvaruprisrisk i framtida inköp och försäljning.
- När valutatermener används för säkring av valutarisk i framtida inköp och försäljning i utländsk valuta.
- När ränteswappar används för att ersätta upplåning till rörlig ränta med fast ränta.

Så länge som säkringsrelationen är effektiv sker ingen redovisning av derivatinstrumentet. Värdeförändringarna på terminerna redovisas i samma period som det prognosticerade flödet uppstår. Ineffektiv del redovisas löpande i den mån det utgör ett förlustkontrakt.

REDOVISNINGSPRINCIPER - UNDANTAGSREGLER I JURIDISK PERSON

Elcertifikat, utsläppsrätter

Elcertifikat, utsläppsrätter och liknande rättigheter som klassificeras som omsättningstillgångar åsätts anskaffningsvärde noll.

Materiella anläggningstillgångar

Korttidsinventarier och inventarier av mindre värde kostnadsförs löpande.

Anskaffningsvärdet inkluderar inte, till följd av kopplingen mellan redovisning och beskattning, beräknade utgifter för nedmontering, bortforsling och återställande av mark.

Leasing

Samtliga leasingavgifter kostnadsförs linjärt över leasingperioden.

Låneutgifter

Samtliga låneutgifter kostnadsförs under det räkenskapsår som de hänför sig till.

Aktieägartillskott

Moderföretaget redovisar lämnade och återbetalda aktieägartillskott till och från dotterföretag som en ökning respektive minskning av värdet på andelarna i dotterföretaget.

Koncernbidrag

Samtliga lämnade och erhållna koncernbidrag redovisas som bokslutsdispositioner.

Utdelningar från dotterföretag

Utdelningar från dotterföretag intäktsredovisas när moderföretagets rätt till utdelning bedöms som säker och beloppet kan beräknas på ett tillförlitligt sätt.

Andelar i intresseföretag, gemensamt styrda företag

I moderföretaget redovisas innehaven till anskaffningsvärde eventuellt minskat med nedskrivningar. Utdelningar från intresseföretag och joint ventures redovisas som intäkt.

Gemensamt bedriven verksamhet

Moderföretagets andel i gemensamt bedriven verksamhet redovisas enligt klyvningsmetoden.

Aktiverade utvecklingsutgifter

Utvecklingsutgifter kostnadsförs i takt med att de uppkommer till den del de inte ingår i ett planerat investeringsobjekt då de aktiveras när anläggningen tas i bruk.

Varulager

Varulager värderas enligt lägsta värdets princip, dvs. till det lägsta av anskaffningsvärdet och nettoförsäljningsvärdet. Anskaffningsvärdet utgörs av inköpspris och utgifter direkt hänförliga till inköpet. Nettoförsäljningsvärdet utgörs av det

uppskattade försäljningspriset i den löpande verksamheten med avdrag för uppskattade kostnader för färdigställande och för att åstadkomma en försäljning.

Anskaffningsvärdet har fastställts genom tillämpning av först-in, först-ut-metoden (FIFU).

Pågående entreprenaduppdrag och tjänsteuppdrag till fastpris

Pågående entreprenaduppdrag till fastpris redovisas enligt alternativregel innebärande att intäktsredovisning görs vid fakturering. Upparbetade entreprenadutgifter redovisas som egen post under Varulager m.m.

Uppskjuten skatt

Uppskjuten skatt ingår i obeskattade reserver med 20,6 %.

Avsättning för återställande, nedmontering och bortforsling

Avsättning för nedmontering, bortforsling samt återställande av mark avseende vindkraftverk ingår inte i anskaffningsvärdet.

Likvida medel

I likvida medel ingår dotterföretagets tillgodohavanden på moderkoncernens koncernkonto.

NOT 2**VÄSENTLIGA UPPSKATTNINGAR OCH BEDÖMNINGAR**

Upprättande av års- och koncernredovisning enligt K3 kräver att företagsledning och styrelse gör antaganden om framtiden och andra viktiga källor till osäkerhet i uppskattningar på balansdagen som innebär en betydande risk för en väsentlig justering av de redovisade värdena för tillgångar och skulder i framtiden. Det görs också bedömningar som har betydande effekt på de redovisade beloppen i denna års- och koncernredovisning.

Uppskattningar och bedömningar baseras på historisk erfarenhet och andra faktorer som under rådande förhållanden anses vara rimliga. Resultatet av dessa uppskattningar och bedömningar används sedan för att fastställa redovisade värden på tillgångar och skulder som inte framgår tydligt från andra källor.

Uppskattningar och bedömningar ses över årligen.

Det slutliga utfallet av uppskattningar och bedömningar kan komma att avvika från nuvarande uppskattningar och bedömningar. Effekterna av ändringar i dessa redovisas i resultaträkningen under det räkenskapsår som ändringen görs samt under framtida räkenskapsår om ändringen påverkar både aktuellt och kommande räkenskapsår.

Viktiga uppskattningar och bedömningar beskrivs nedan samt i Förvaltningsberättelsen under rubriken Marknadsrisk.

Effekter av elnätsregleringen

I företaget finns elnätsverksamhet som regleras av föreskrifter från Energimarknadsinspektionen. De avgifter som elnätsverksamheten tar ut av sina kunder ligger med god marginal under vad som är tillåtet. Bolaget har en tydlig strategi att hålla låga nätavgifter. Det föreligger i dagsläget en viss osäkerhet i innevarande regleringsperiod om vilka regler som slutligen kommer gälla. Dock ser vi inte något som kan leda till återbetalningsskyldighet eller reducerade intäkter under kommande regleringsperiod.

Prövning av nedskrivningsbehov för materiella anläggningstillgångar

Koncernen har betydande värden redovisade i balansräkningen avseende materiella anläggningstillgångar. Dessa testas för nedskrivningsbehov i enlighet med de redovisningsprinciper som beskrivs i koncernens Not 1 Redovisnings- och värderingsprinciper. Återvinningsvärden för kassagenererande enheter har fastställts genom beräkning av nyttjandevärden eller verkligt värde minus försäljningskostnader. För dessa beräkningar måste vissa uppskattningar göras avseende framtida kassaflöden och andra adekvata antaganden avseende exempelvis avkastningskrav.

Uppskjutna skatter

Koncernen redovisar i sin balansräkning uppskjutna skattefordringar och –skulder vilka förväntas bli realiserade i framtida perioder. Vid beräkning av dessa uppskjutna skatter måste vissa antaganden och uppskattningar göras avseende framtida skattekonsekvenser som hänför sig till skillnaden mellan i balansräkningen redovisade tillgångar och skulder och motsvarande skattemässiga värden.

Uppskattningarna inkluderar även att skattelagar och skattesatser kommer att vara oförändrade samt att gällande regler för utnyttjande av förlustavdrag inte kommer att ändras.

Intäktsredovisning av el och fjärrvärme

Merparten av intäkterna kommer från försäljning av fjärrvärme och el. Redovisning sker till största delen utifrån fakturering av faktisk avläsning och endast en liten del utifrån beräkning av vad som levererats men ännu inte fakturerats.

Övriga risker

Andra risker som kan påverka vår verksamhet i stor omfattning som ligger utanför vår kontroll är olika regleringar och skatter som påverkar vår lönsamhet i våra olika affärer. Dessa risker är svåra att förutse och bevakas via våra olika branschorganisationer. Bevakningen sker både i Sverige bland olika befattningshavare och inom EU.

NOT 3**NETTOOMSÄTTNING EXKL. PUNKTSKATTER**

NETTOOMSÄTTNING PER VERKSAMHETSGREN	KONCERNEN		MODERFÖRETAGET	
	2023	2022	2023	2022
Elförsäljning	468 066	683 032	505 234	714 764
Elproduktion	465 131	323 730	483 011	337 505
Elnät	327 255	279 669	–	–
Fjärrvärme	479 023	467 930	479 023	467 930
Avfall	83 169	106 675	83 169	106 675
Kyla	9 758	11 107	9 807	11 137
Stadsnät	137 979	128 502	34 471	33 914
Anslutningsavgifter, stadsnät	6 183	8 822	6 230	8 822
Anslutningsavgifter, elnät	23 556	22 554	–	–
Processånga och processvärme	37 089	25 812	37 089	25 812
Övrigt	12 425	9 780	4 411	9 780
Nettoomsättning exkl. punktskatter	2 049 634	2 067 613	1 642 445	1 716 339
Punktskatter	260 448	253 447	–	–
Nettoomsättning	2 310 082	2 321 060	1 642 445	1 716 339

Av moderbolagets totala inköp och försäljning under året avser 4 % (3 %) av inköpen och 16 % (14 %) av försäljningen koncernföretag.

Av koncernens totala inköp och försäljning under året avser 15 % (13 %) av inköpen och 16 % (15 %) av försäljningen koncernföretag.

NOT 4**ÖVRIGA RÖRELSEINTÄKTER**

	KONCERNEN		MODERFÖRETAGET	
	2023	2022	2023	2022
Försäljning av tjänster systerbolag	–	–	75 331	63 201
Försäkringsersättning	-277	9 208	-345	9 208
Energitjänster	35 350	38 171	9 435	27 002
Övrig försäljning av tjänster, hyror, arrenden etc	110 438	84 820	165 684	109 353
Elstöd	7 138	–	7 092	–
Förändring av pågående kundarbete för annans räkning	4 192	1 436	–	–
Summa övriga rörelseintäkter	156 841	133 635	257 197	208 764

NOT 5**LEASING**

Företaget leasar processutrustning på kraftvärmeverket Torsvik etapp 1 och 2 enligt avtal om finansiell leasing. Samtliga leasingavtal redovisas som operationell leasing i bolaget. I moderbolagets koncernredovisning redovisas dessa som finansiell leasing i resultat- och balansräkning. Kostnadsförda leasingavgifter under året uppgår till 79 589 tkr (55 001 tkr).

Framtida minimileaseavgifter förfaller enligt följande:

	KONCERNEN		MODERFÖRETAGET	
	2023	2022	2023	2022
Inom 1 år	241 560	50 672	241 560	50 672
1-5 år	120 383	336 992	120 383	336 992
Senare än 5 år	411 878	436 829	411 878	436 829
Summa	773 821	824 493	773 821	824 493

NOT 6**ERSÄTTNING TILL REVISORER**

FRAMTIDA MINIMILEASEAVGIFTER FÖRFALLER ENLIGT FÖLJANDE:	KONCERNEN		MODERFÖRETAGET	
	2023	2022	2023	2022
KPMG AB				
Revisionsuppdraget	236	336	134	201
Skatterådgivning	–	26	–	26
Andra uppdrag	42	33	42	33
Öhrlings PriceWaterhouseCoopers AB				
Skatterådgivning	–	554	–	554
Andra uppdrag	463	363	463	363
Summa	741	1 312	639	1 177

Med revisionsuppdrag avses revisorns ersättning för den lagstadgade revisionen. Arbetet innefattar granskningen av årsredovisningen och bokföringen, styrelsens och verkställande direktörens förvaltning samt arvode för revisionsrådgivning som lämnats i samband med revisionsuppdraget.

NOT 7**LÖNER OCH ERSÄTTNINGAR**

LÖNER OCH ERSÄTTNINGAR TILL ANSTÄLLDA	KONCERNEN		MODERFÖRETAGET	
	2023	2022	2023	2022
LÖNER OCH ANDRA ERSÄTTNINGAR				
Styrelse och verkställande direktör	4 087	3 669	2 769	2 435
Övriga anställda	178 592	157 383	128 271	110 083
Summa löner och andra ersättningar	182 679	161 052	131 040	112 518
SOCIALA KOSTNADER				
Pensionskostnader	31 826	19 398	23 368	10 872
Varav för styrelse och verkställande direktör	1 082	1 121	677	648
Övriga sociala kostnader	65 102	54 642	46 913	38 176
Summa sociala kostnader	96 928	74 040	70 281	49 048

ANSTÄLLNINGSAVTALE VD

Anställningsavtalet med den verkställande direktören kan sägas upp från bolagets sida med en uppsägningstid om 12 månader och från den anställdes sida med en uppsägningstid om 6 månader. Den anställda behåller under uppsägningstiden sina förmåner men det föreligger kvittningsrätt på ersättning från ev. ny arbetsgivare under denna tid.

MEDELANTALET ANSTÄLLDA

	KONCERNEN		MODERFÖRETAGET	
	2023	2022	2023	2022
Kvinnor	88	78	73	63
Män	259	244	166	151
Totalt	347	322	239	214

KÖNSFÖRDELNING I STYRELSE OCH FÖRETAGSLEDNING (ANTAL)

	MODERFÖRETAGET	
	2023	2022
Styrelse och VD		
Kvinnor	2	3
Män	9	9
Totalt	11	12
Övriga ledande befattningshavare		
Kvinnor	4	4
Män	5	5
Totalt	9	9

NOT 8**ÖVRIGA RÄNTEINTÄKTER OCH LIKANDE RESULTATPOSTER**

	KONCERNEN		MODERFÖRETAGET	
	2023	2022	2023	2022
Ränteintäkter från koncernföretag	1 550	–	6 385	237
Ränteintäkter från övriga företag	540	70	307	42
Summa	2 090	70	6 692	279

NOT 9**RÄNTEKOSTNADER OCH LIKANDE RESULTATPOSTER**

	KONCERNEN		MODERFÖRETAGET	
	2023	2022	2023	2022
Räntekostnader till koncernföretag	-13 647	-23 064	-9 131	-20 864
Räntekostnader till övriga företag	-41 764	-16 802	-10 680	-10 124
Summa	-55 411	-39 866	-19 811	-30 988

NOT 10**BOKSLUTSDISPOSITIONER**

	KONCERNEN		MODERFÖRETAGET	
	2023	2022	2023	2022
Avsättning till obeskattade reserver			-112 282	-27 000
Erhållna koncernbidrag	–	–	40 500	39 400
Lämnade koncernbidrag	-73 500	-64 000	-73 500	-64 000
Summa	-73 500	-64 000	-145 282	-51 600

NOT 11**SKATT PÅ ÅRETS RESULTAT**

	KONCERNEN		MODERFÖRETAGET	
	2023	2022	2023	2022
Aktuell skatt	-147	-3 747	–	-3 711
Uppskjuten skatt	-26 712	783	-614	3 674
Summa	-26 859	-2 964	-614	-37
Redovisat resultat före skatt	129 188	189 550	2 285	145 073
Skatt enligt gällande skattesats (20,6 %)	-26 613	-39 047	-471	-29 885
Skattereduktion för inventarieköp under 2021	–	33 976	–	27 723
Skatteeffekt av ej avdragsgilla kostnader	-562	-159	-419	-139
Skatteeffekt av ej skattepliktiga intäkter	89	3	49	1
Övrigt	227	2 263	227	2 263
Redovisad skattekostnad	-26 859	-2 964	-614	-37

NOT 12**FALLRÄTTER, LEDNINGSRÄTTER OCH ANDRA NYTTJANDERÄTTER**

	KONCERNEN		MODERFÖRETAGET	
	2023	2022	2023	2022
Ingående ackumulerade anskaffningsvärden	100	100	–	–
Utgående ackumulerade anskaffningsvärden	100	100	0	0
Redovisat värde	100	100	0	0

NOT 13**GOODWILL**

	KONCERNEN		MODERFÖRETAGET	
	2023	2022	2023	2022
Inköp	40	–	40	–
Utgående ackumulerade anskaffningsvärden	40	0	40	0
Redovisat värde	40	0	40	0

NOT 14**BYGGNADER OCH MARK**

	KONCERNEN		MODERFÖRETAGET	
	2023	2022	2023	2022
Ingående ackumulerade anskaffningsvärden	391 838	391 460	370 266	369 975
Inköp	–	1 404	–	1 317
Försäljningar/utrangeringar	-34	–	–	–
Omklassificeringar	–	-1 026	–	-1 026
Utgående ackumulerade anskaffningsvärden	391 804	391 838	370 266	370 266
Ingående ackumulerade avskrivningar	-171 212	-158 111	-162 116	-149 118
Omklassificeringar	–	10	–	10
Årets avskrivningar	-13 155	-13 111	-13 051	-13 008
Utgående ackumulerade avskrivningar	-184 367	-171 212	-175 167	-162 116
Redovisat värde	207 437	220 626	195 099	208 150

NOT 15

MASKINER OCH ANDRA TEKNISKA ANLÄGGNINGAR

	KONCERNEN		MODERFÖRETAGET	
	2023	2022	2023	2022
Ingående ackumulerade anskaffningsvärden	7 838 296	7 663 002	4 430 894	4 401 885
Inköp	215 055	143 487	83 129	48 679
Försäljningar/utrangeringar	-44 090	-59 485	-1 022	-57 985
Omklassificeringar	24 105	-	24 105	-
Överfört från pågående nyanläggningar	171 867	91 292	105 022	38 315
Utgående ackumulerade anskaffningsvärden	8 205 233	7 838 296	4 642 128	4 430 894
Ingående ackumulerade avskrivningar	-3 820 312	-3 541 971	-1 998 937	-1 847 793
Försäljningar/utrangeringar	30 704	46 988	1 022	46 592
Omklassificeringar	-16 776	-	-16 776	-
Årets avskrivningar	-333 416	-325 329	-199 802	-197 736
Utgående ackumulerade avskrivningar	-4 139 800	-3 820 312	-2 214 493	-1 998 937
Ingående ackumulerade nedskrivningar	-25 700	-25 700	-25 700	-25 700
Utgående ackumulerade nedskrivningar	-25 700	-25 700	-25 700	-25 700
Redovisat värde	4 039 733	3 992 284	2 401 935	2 406 257

Leasade tillgångar

Koncernen innehar finansiella leasingavtal avseende processutrustning på kraftvärmeverket Torsvik etapp 1 och 2 enligt avtal om finansiell leasing.

I ovanstående redovisade värden ingår redovisade värden för dessa tillgångar med:

	2023	2022	2023	2022
Tillgångar som redovisas under finansiella leasingavtal	553 685	611 266	-	-
Årets egna investeringar i leasade tillgångar	61 539	1 882	-	-

NOT 16

INVENTARIER, VERKTYG OCH INSTALLATIONER

	KONCERNEN		MODERFÖRETAGET	
	2023	2022	2023	2022
Ingående ackumulerade anskaffningsvärden	153 823	149 239	80 455	77 112
Inköp	18 245	4 836	8 945	3 232
Försäljningar/utrangeringar	-5 668	-1 278	-1 814	-915
Omklassificeringar	-	1 026	-	1 026
Utgående ackumulerade anskaffningsvärden	166 400	153 823	87 586	80 455
Ingående ackumulerade avskrivningar	-100 713	-87 909	-45 625	-37 563
Försäljningar/utrangeringar	5 143	942	1 814	579
Omklassificeringar	-	-10	-	-10
Årets avskrivningar	-13 928	-13 736	-8 640	-8 631
Utgående ackumulerade avskrivningar	-109 498	-100 713	-52 451	-45 625
Redovisat värde	56 902	53 110	35 135	34 830

NOT 17

PÅGÅENDE NYANLÄGGNINGAR OCH FÖRSKOTT AVSEENDE MATERIELLA ANLÄGGNINGSTILLGÅNGAR

	KONCERNEN		MODERFÖRETAGET	
	2023	2022	2023	2022
Ingående ackumulerade anskaffningsvärden	221 246	126 396	128 471	60 790
Inköp	326 618	186 142	147 376	105 996
Överfört till maskiner och andra tekniska anläggningar	-171 867	-91 292	-105 022	-38 315
Utgående ackumulerade anskaffningsvärden	375 997	221 246	170 825	128 471
Redovisat värde	375 997	221 246	170 825	128 471

NOT 18

ANDELAR I KONCERNFÖRETAG

	MODERFÖRETAGET	
	2023	2022
Ingående ackumulerade anskaffningsvärden	142 292	142 292
Förvärv	5 000	-
Utgående ackumulerade anskaffningsvärden	147 292	142 292
Redovisat värde	147 292	142 292

Dotterföretag	Org nr	Säte	Andel, % kapital (röster)	Antal andelar	Redovisat värde	
					2023	2022
Jönköping Energi Nät AB	556449-7575	Jönköping	100,0 (100,0)	13 500	135 000	135 000
Huskvarnaåns Kraft AB	556043-4960	Jönköping	100,0 (100,0)	1 000	100	100
Netsam AB	559132-5864	Jönköping	89,9 (89,9)	71 920	7 192	7 192
Jönköping Energi Energitjänster AB	556552-3635	Jönköping	100,0 (100,0)	5 000	5 000	-
					147 292	142 292

NOT 19

ANDRA LÅNGFRISTIGA VÄRDEPAPPERSINNEHAV

	KONCERNEN		MODERFÖRETAGET	
	2023	2022	2023	2022
Ingående ackumulerade anskaffningsvärden	16 848	22 628	16 848	22 628
Förvärv	320	3 057	320	3 057
Försäljning	-	-13 568	-	-13 568
Omvärdering	-153	4 731	-153	4 731
Utgående ackumulerade anskaffningsvärden	17 015	16 848	17 015	16 848
Redovisat värde	17 015	16 848	17 015	16 848

Företag	Org nr	Antal andelar	Koncernen		Moderföretaget	
			2023	2022	2023	2022
Jönköping Energi Vind ekonomisk förening	769622-5486	712	221	79	221	79
EFO AB	556193-4133	13	65	65	65	65
Utvecklingsklustret Energi AB	559139-0199	100	15 594	15 594	15 594	15 594
Sydänk AB	559260-4374	10 000	1 110	1 110	1 110	1 110
GITO Heavy Charging Solutions AB	559396-6335	25 000	25	-	25	-
			17 015	16 848	17 015	16 848

NOT 20**UPPSKJUTEN SKATTEFORDRAN**

MODERFÖRETAGET	2023			2022		
	TEMPORÄR SKILLNAD	UPPSKJUTEN SKULD	UPPSKJUTEN FORDRAN	TEMPORÄR SKILLNAD	UPPSKJUTEN SKULD	UPPSKJUTEN FORDRAN
Finansiella anläggningstillgångar	–	–	6 707	–	–	7 323
Kvotplikt elcertifikat	–	–	2	–	–	-1
Delsumma		0	6 709		0	7 323
Kvittning		0	0		0	0
Redovisat värde			6 709			7 323

NOT 21**FÖRUTBETALDA KOSTNADER OCH UPPLUPNA INTÄKTER**

	KONCERNEN		MODERFÖRETAGET	
	2023	2022	2023	2022
Upplupna intäkter	237 907	453 192	194 367	420 552
Industrikompensation	12 111	93 349	12 111	93 349
Förutbetalda försäkringar	79	–	–	–
Övriga poster	13 335	10 166	12 986	9 811
Redovisat värde	263 432	556 707	219 464	523 712

NOT 22**AKTIEKAPITAL**

Aktiekapitalet i Jönköping Energi AB består enbart av till fullo betalda stamaktier med ett kvotvärde om 100 kr. Alla aktier har samma rätt till utdelning och återbetalning av insatt kapital samt motsvarar en röst på Jönköping Energi AB bolagsstämma.

TECKNADE OCH BETALDA AKTIER:	MODERFÖRETAGET	
	2023	2022
Vid årets början	1 320 000	1 320 000
Summa aktier vid årets slut	1 320 000	1 320 000

NOT 23**OBESKATTADE RESERVER**

	MODERFÖRETAGET	
	2023	2022
Akkumulerade överavskrivningar	1 156 742	1 044 460
Redovisat värde	1 156 742	1 044 460

I obeskattade reserver ingår 20,6 % uppskjuten skatt.

NOT 24**AVSÄTTNINGAR FÖR PENSIONER OCH LIKNANDE FÖRPLIKTELSE**

	KONCERNEN		MODERFÖRETAGET	
	2023	2022	2023	2022
Avsättningar för pensioner	875	901	632	549
Redovisat värde	875	901	632	549

NOT 25**UPPSKJUTEN SKATTESKULD**

KONCERNEN	2023			2022		
	TEMPORÄR SKILLNAD	UPPSKJUTEN SKULD	UPPSKJUTEN FORDRAN	TEMPORÄR SKILLNAD	UPPSKJUTEN SKULD	UPPSKJUTEN FORDRAN
<i>Obeskattade reserver</i>						
Övriga obeskattade reserver	1 821 141		375 155	1 688 932		347 920
<i>Övriga temporära skillnader</i>						
Byggnader och mark	37 379	7 700	–	38 772	7 987	–
Finansiella anläggningstillgångar	220 136	45 348	–	213 228	43 925	–
Skattereduktion för inventarieköp	151	151	–	151	151	–
Kvotplikt elcertifikat	43	9	–	67	14	–
Egentillverkade elcertifikat	36	–	7	70	–	14
Temporär skillnad utsläppsrätter	32 559	6 707	–	35 549	7 323	–
Delsumma		59 915	375 162		59 400	347 934
Kvittning		-59 915	-59 915		-59 400	-59 400
Redovisat värde			315 247			288 534

NOT 26**LÅNGFRISTIGA SKULDER**

FÖRFALLOTIDPUNKT FRÅN BALANSDAGEN:	KONCERNEN		MODERFÖRETAGET	
	2023	2022	2023	2022
Mellan 1 och 5 år	1 529 883	1 529 405	1 079 500	966 920
Senare än 5 år	1 051 878	1 376 336	600 000	875 000
Redovisat värde	2 581 761	2 905 741	1 679 500	1 841 920

De långfristiga skulderna består både av kortfristiga lån som avses att förlängas löpande och långfristiga lån.

NOT 27**CHECKRÄKNINGSKREDIT**

	KONCERNEN		MODERFÖRETAGET	
	2023	2022	2023	2022
Beviljad limit uppgår till	500 000	395 000	245 000	300 000

NOT 28**UPPLUPNA KOSTNADER OCH FÖRUTBETALDA INTÄKTER**

	KONCERNEN		MODERFÖRETAGET	
	2023	2022	2023	2022
Upplupna personalkostnader	44 339	33 618	32 037	22 062
Upplupna energikostnader	4 448	7 970	272	1 876
Upplupen fastighetsskatt	3 731	2 115	3 232	1 616
Skada panna Torsvik	11 000	–	11 000	–
Upplupen energiskatt	90 863	–	90 863	–
Upplupen skuld för inköp utsläppsrätter	34 161	–	34 161	–
Övriga poster	16 478	8 059	15 419	6 923
Redovisat värde	205 020	51 762	186 984	32 477

NOT 29**ÖVRIGA POSTER SOM INTE PÅVERKAR KASSAFLÖDET**

	KONCERNEN		MODERFÖRETAGET	
	2023	2022	2023	2022
Avsättning till pensioner	-26	51	83	12
Nedskrivningar av andelar i intressebolag	–	8 614	-153	–
Realisationsresultat på materiella anl.tillgångar	–	–	–	8 724
Summa	-26	8 665	-70	8 736

NOT 30**STÄLLDA SÄKERHETER OCH EVENTUALFÖRPLIKTELSE**

STÄLLDA SÄKERHETER	KONCERNEN		MODERFÖRETAGET	
	2023	2022	2023	2022
<i>För egna avsättningar och skulder</i>				
Garantier	1 351	1 351	1 351	1 351
Företagsinteckningar	2 000	2 000	2 000	2 000
Redovisat värde	3 351	3 351	3 351	3 351

Inga eventalförpliktelser finns.

NOT 31**DERIVATINSTRUMENT**

KONCERNEN	2023		2022	
	OMFATTNING	MARKNADSVÄRDE	OMFATTNING	MARKNADSVÄRDE
Räntederivat (endast koncernintern)	645 Mnkr	52 Mnkr	778 Mnkr	84 Mnkr
Elterminer återförsäljning	811 GWh	-20,7 Mnkr	579 GWh	366 Mnkr
Elterminer försäljning produktion	404 GWh	27,2 Mnkr	98 GWh	140 Mnkr
MODERFÖRETAGET	2023		2022	
	OMFATTNING	MARKNADSVÄRDE	OMFATTNING	MARKNADSVÄRDE
Räntederivat (endast koncernintern)	645 Mnkr	52 Mnkr	778 Mnkr	84 Mnkr
Elterminer återförsäljning	811 GWh	-20,7 Mnkr	579 GWh	366 Mnkr
Elterminer försäljning produktion	404 GWh	27,2 Mnkr	98 GWh	140 Mnkr

NOT 32**KONCERNUPPGIFTER**

Moderföretaget är ett helägt dotterföretag till Jönköpings Rådhus AB, org. nr. 556380-7162 med säte i Jönköping. Jönköpings Rådhus AB är i sin tur ett helägt dotterföretag till Jönköpings kommun.

NOT 33**VÄSENTLIGA HÄNDELSER EFTER RÄKENSKAPSÅRETS SLUT**

Inga väsentliga händelser har skett under inledningen av 2024, utan verksamheten har bedrivits som planerat.

NOT 34**DEFINITION AV NYCKELTAL****Soliditet**

Eget kapital och obeskattade reserver (med avdrag för uppskjuten skatt) i förhållande till balansomslutningen vid årets utgång.

Avkastning på eget kapital

Resultat efter finansiella poster i förhållande till eget kapital och obeskattade reserver (med avdrag för uppskjuten skatt) vid årets utgång.

Avkastning på totalt kapital

Resultat före finansiella kostnader i förhållande till balansomslutning vid årets utgång.

NOT 35**RESULTATDISPOSITION**

Till årsstämman förfogande står vinstmedel på sammanlagt 168 086 310 kr. Styrelsen föreslår att vinstmedlen disponeras enligt nedan:

Balanseras i ny räkning	168 086 310 kr
Summa	168 086 310 kr

Jönköping den dag som framgår av vår elektroniska underskrift

Mats Weidman <i>Ordförande</i>	Jonas Andersson <i>Styrelseledamot</i>	Kristian Aronsson <i>Styrelseledamot</i>
Bengt-Åke Berg <i>Styrelseledamot</i>	Gabriella Clarin Lindberg <i>Styrelseledamot</i>	Vlada Dimoski <i>Styrelseledamot</i>
Jan Hedell <i>Styrelseledamot</i>	Werner Hilliges <i>Styrelseledamot</i>	Lena Hult <i>Styrelseledamot</i>
Anders Jarl <i>Styrelseledamot</i>	Michael Wilhelmsson <i>Styrelseledamot</i>	Fridolf Eskilsson <i>Verkställande direktör</i>

Vår revisionsberättelse har lämnats den dag som framgår av vår elektroniska underskrift

KPMG AB
Michael Johansson
Auktoriserad revisor

Revisionsberättelse

Till bolagsstämman i Jönköping Energi AB, org. nr 556015-3354

Rapport om årsredovisningen och koncernredovisningen

Uttalanden

Vi har utfört en revision av årsredovisningen och koncernredovisningen för Jönköping Energi AB för år 2023.

Enligt vår uppfattning har årsredovisningen och koncernredovisningen upprättats i enlighet med årsredovisningslagen och ger en i alla väsentliga avseenden rättvisande bild av moderbolagets och koncernens finansiella ställning per den 31 december 2023 och av dessas finansiella resultat och kassaflöde för året enligt årsredovisningslagen. Förvaltningsberättelsen är förenlig med årsredovisningens och koncernredovisningens övriga delar.

Vi tillstyrker därför att bolagsstämman fastställer resultaträkningen och balansräkningen för moderbolaget och för koncernen.

Grund för uttalanden

Vi har utfört revisionen enligt International Standards on Auditing (ISA) och god revisionssed i Sverige. Vårt ansvar enligt dessa standarder beskrivs närmare i avsnittet Revisorns ansvar. Vi är oberoende i förhållande till moderbolaget och koncernen enligt god revisorssed i Sverige och har i övrigt fullgjort vårt yrkesetiska ansvar enligt dessa krav.

Vi anser att de revisionsbevis vi har inhämtat är tillräckliga och ändamålsenliga som grund för våra uttalanden.

Styrelsens och verkställande direktörens ansvar

Det är styrelsen och verkställande direktören som har ansvaret för att årsredovisningen och koncernredovisningen upprättas och att de ger en rättvisande bild enligt årsredovisningslagen. Styrelsen och verkställande direktören ansvarar även för den interna kontroll som de bedömer är nödvändig för att upprätta en årsredovisning och koncernredovisning som inte innehåller några väsentliga felaktigheter, vare sig dessa beror på oegentligheter eller misstag. Vid upprättandet av årsredovisningen och koncernredovisningen ansvarar styrelsen och verkställande direktören för bedömningen av

Revisorns ansvar

Våra mål är att uppnå en rimlig grad av säkerhet om huruvida årsredovisningen och koncernredovisningen som helhet inte innehåller några väsentliga felaktigheter, vare sig dessa beror på oegentligheter eller misstag, och att lämna en revisionsberättelse som innehåller våra uttalanden. Rimlig säkerhet är en hög grad av säkerhet, men är ingen garanti för att en revision som utförs enligt ISA och god revisionssed i Sverige alltid kommer att upptäcka en väsentlig felaktighet om en sådan finns. Felaktigheter kan uppstå på grund av oegentligheter eller misstag och anses vara väsentliga om de enskilt eller tillsammans rimligen kan förväntas påverka de ekonomiska beslut som användare fattar med grund i årsredovisningen och koncernredovisningen.

Som del av en revision enligt ISA använder vi professionellt omdöme och har en professionellt skeptisk inställning under hela revisionen. Dessutom:

- identifierar och bedömer vi riskerna för väsentliga felaktigheter i årsredovisningen och koncernredovisningen, vare sig dessa beror på oegentligheter eller misstag, utformar och utför granskningsåtgärder bland annat utifrån dessa risker och inhämtar revisionsbevis som är tillräckliga och ändamålsenliga för att utgöra en grund för våra uttalanden. Risken för att inte upptäcka en väsentlig felaktighet till följd av oegentligheter är högre än för en väsentlig felaktighet som beror på misstag, eftersom oegentligheter kan innefatta agerande i maskopi, förfalskning, avsiktliga utelämnanden, felaktig information eller åsidosättande av intern kontroll.
- skaffar vi oss en förståelse av den del av bolagets interna kontroll som har betydelse för vår revision för att utforma granskningsåtgärder som är lämpliga med hänsyn till omständigheterna, men inte för att uttala oss om effektiviteten i den interna kontrollen.
- utvärderar vi lämpligheten i de redovisningsprinciper som används och rimligheten i styrelsens och verkställande direktörens uppskattningar i redovisningen och tillhörande upplysningar.

bolagets och koncernens förmåga att fortsätta verksamheten. De upplyser, när så är tillämpligt, om förhållanden som kan påverka förmågan att fortsätta verksamheten och att använda antagandet om fortsatt drift. Antagandet om fortsatt drift tillämpas dock inte om styrelsen och verkställande direktören avser att likvidera bolaget, upphöra med verksamheten eller inte har något realistiskt alternativ till att göra något av detta.

- drar vi en slutsats om lämpligheten i att styrelsen och verkställande direktören använder antagandet om fortsatt drift vid upprättandet av årsredovisningen och koncernredovisningen. Vi drar också en slutsats, med grund i de inhämtade revisionsbevisen, om huruvida det finns någon väsentlig osäkerhetsfaktor som avser sådana händelser eller förhållanden som kan leda till betydande tvivel om bolagets och koncernens förmåga att fortsätta verksamheten. Om vi drar slutsatsen att det finns en väsentlig osäkerhetsfaktor, måste vi i revisionsberättelsen fästa uppmärksamheten på upplysningarna i årsredovisningen och koncernredovisningen om den väsentliga osäkerhetsfaktorn eller, om sådana upplysningar är otillräckliga, modifiera uttalandet om årsredovisningen och koncernredovisningen. Våra slutsatser baseras på de revisionsbevis som inhämtas fram till datumet för revisionsberättelsen. Dock kan framtida händelser eller förhållanden göra att ett bolag och en koncern inte längre kan fortsätta verksamheten.
- utvärderar vi den övergripande presentationen, strukturen och innehållet i årsredovisningen och koncernredovisningen, däribland upplysningarna, och om årsredovisningen och koncernredovisningen återger de underliggande transaktionerna och händelserna på ett sätt som ger en rättvisande bild.
- inhämtar vi tillräckliga och ändamålsenliga revisionsbevis avseende den finansiella informationen för enheterna eller affärsaktiviteterna inom koncernen för att göra ett uttalande avseende koncernredovisningen. Vi ansvarar för styrning, övervakning och utförande av koncernrevisionen. Vi är ensamt ansvariga för våra uttalanden.

Vi måste informera styrelsen om bland annat revisionens planerade omfattning och inriktning samt tidpunkten för den. Vi måste också informera om betydelsefulla iakttagelser under revisionen, däribland de eventuella betydande brister i den interna kontrollen som vi identifierat.



Rapport om andra krav enligt lagar och andra författningar

Uttalanden

Utöver vår revision av årsredovisningen och koncernredovisningen har vi även utfört en revision av styrelsens och verkställande direktörens förvaltning för Jönköping Energi AB för år 2023 samt av förslaget till dispositioner beträffande bolagets vinst eller förlust.

Vi tillstyrker att bolagsstämman disponerar vinsten enligt förslaget i förvaltningsberättelsen och beviljar styrelsens ledamöter och verkställande direktören ansvarsfrihet för räkenskapsåret.

Grund för uttalanden

Vi har utfört revisionen enligt god revisionssed i Sverige. Vårt ansvar enligt denna beskrivs närmare i avsnittet Revisorns ansvar. Vi är oberoende i förhållande till moderbolaget och koncernen enligt god revisorssed i Sverige och har i övrigt fullgjort vårt yrkesetiska ansvar enligt dessa krav.

Vi anser att de revisionsbevis vi har inhämtat är tillräckliga och ändamålsenliga som grund för våra uttalanden.

Styrelsens och verkställande direktörens ansvar

Det är styrelsen som har ansvaret för förslaget till dispositioner beträffande bolagets vinst eller förlust. Vid förslag till utdelning innefattar detta bland annat en bedömning av om utdelningen är försvarlig med hänsyn till de krav som bolagets och koncernens verksamhetsart, omfattning och risker ställer på storleken av moderbolagets och koncernens egna kapital, konsolideringsbehov, likviditet och ställning i övrigt.

Styrelsen ansvarar för bolagets organisation och förvaltningen av bolagets angelägenheter. Detta innefattar bland annat att fortlöpande bedöma bolagets och koncernens ekonomiska situation och att tillse

Revisorns ansvar

Vårt mål beträffande revisionen av förvaltningen, och därmed vårt uttalande om ansvarsfrihet, är att inhämta revisionsbevis för att med en rimlig grad av säkerhet kunna bedöma om någon styrelseledamot eller verkställande direktören i något väsentligt avseende:

- företagit någon åtgärd eller gjort sig skyldig till någon försummelse som kan föranleda ersättningsskyldighet mot bolaget, eller
- på något annat sätt handlat i strid med aktiebolagslagen, årsredovisningslagen eller bolagsordningen.

Vårt mål beträffande revisionen av förslaget till dispositioner av bolagets vinst eller förlust, och därmed vårt uttalande om detta, är att med rimlig grad av säkerhet bedöma om förslaget är förenligt med aktiebolagslagen.

Rimlig säkerhet är en hög grad av säkerhet, men ingen garanti för att en revision som utförs enligt god revisionssed i Sverige alltid kommer att upptäcka åtgärder eller försummelser som kan föranleda

att bolagets organisation är utformad så att bokföringen, medelsförvaltningen och bolagets ekonomiska angelägenheter i övrigt kontrolleras på ett betryggande sätt. Verkställande direktören ska sköta den löpande förvaltningen enligt styrelsens riktlinjer och anvisningar och bland annat vidta de åtgärder som är nödvändiga för att bolagets bokföring ska fullgöras i överensstämmelse med lag och för att medelsförvaltningen ska skötas på ett betryggande sätt.

ersättningsskyldighet mot bolaget, eller att ett förslag till dispositioner av bolagets vinst eller förlust inte är förenligt med aktiebolagslagen.

Som en del av en revision enligt god revisionssed i Sverige använder vi professionellt omdöme och har en professionellt skeptisk inställning under hela revisionen. Granskningen av förvaltningen och förslaget till dispositioner av bolagets vinst eller förlust grundar sig främst på revisionen av räkenskaperna. Vilka tillkommande granskningsåtgärder som utförs baseras på vår professionella bedömning med utgångspunkt i risk och väsentlighet. Det innebär att vi fokuserar granskningen på sådana åtgärder, områden och förhållanden som är väsentliga för verksamheten och där avsteg och överträdelser skulle ha särskild betydelse för bolagets situation. Vi går igenom och prövar fattade beslut, beslutsunderlag, viktiga åtgärder och andra förhållanden som är relevanta för vårt uttalande om ansvarsfrihet. Som underlag för vårt uttalande om styrelsens förslag till dispositioner beträffande bolagets vinst eller förlust har vi granskat om förslaget är förenligt med aktiebolagslagen.

Jönköping den 26 februari 2024

KPMG AB

Michael Johansson

Auktoriserad revisor

Revisionsberättelse Jönköping Energi AB, org. nr 556015-3354, 2023

2 (2)



Revisorns yttrande avseende den lagstadgade hållbarhetsrapporten

Till bolagsstämman i Jönköping Energi AB org. nr 556115-3354

Uppdrag och ansvarsfördelning

Det är styrelsen som har ansvaret för hållbarhetsrapporten för år 2023 och för att den är upprättad i enlighet med årsredovisningslagen.

Granskningens inriktning och omfattning

Vår granskning har skett enligt FAR:s rekommendation RevR 12 *Revisorns yttrande om den lagstadgade hållbarhetsrapporten*. Detta innebär att vår granskning av hållbarhetsrapporten har en annan inriktning och en väsentligt mindre omfattning jämfört med den inriktning och omfattning som en revision enligt International Standards on Auditing och god revisionssed i Sverige har. Vi anser att denna granskning ger oss tillräcklig grund för vårt uttalande.

Uttalande

En hållbarhetsrapport har upprättats.

Jönköping den 6 mars 2024

KPMG AB

Michael Johansson
Auktoriserad revisor

Lekmannarevisorerna i Jönköping Energi Aktiebolag, Jönköpings kommun

För kännedom och beaktande
Bolagsstyrelsen i Jönköping Energi Aktiebolag

Till årsstämman i
Jönköping Energi Aktiebolag
Org nr 556015-3354

För kännedom
Fullmäktiges i Jönköpings kommun

Granskningsrapport för 2023

Vi, av fullmäktige i Jönköpings kommun utsedda lekmannarevisorer, har granskat Jönköping Energi Aktiebolags verksamhet för 2023. Granskningen har utförts av sakkunniga som biträder lekmannarevisorerna.

Styrelse och VD ansvarar för att verksamheten bedrivs enligt gällande bolagsordning, ägardirektiv och beslut samt de lagar och föreskrifter som gäller för verksamheten.

Lekmannarevisorerna ska granska om bolagets verksamhet sköts på ett ändamålsenligt och från ekonomisk synpunkt tillfredsställande sätt och om bolagets interna kontroll är tillräcklig.

Granskningen har utförts enligt aktiebolagslagen, kommunallagen och god revisionssed i kommunal verksamhet samt utifrån bolagsordning och av års-/bolagsstämman fastställda ägardirektiv.

Samplanering har skett med bolagets auktoriserade revisor. Granskningen har genomförts med den inriktning och omfattning som behövs för att ge rimlig grund för bedömning och prövning.

Vi anser att de revisionsbevis vi inhämtat är tillräckliga som grund för våra uttalanden nedan. Utifrån genomförd granskning gör vi följande bedömningar avseende revisionsåret 2023:

Att bolagets verksamhet i allt väsentligt har skötts på ett ändamålsenligt sätt.

Att bolagets verksamhet har bedrivits på ett från ekonomisk synpunkt tillfredsställande sätt utifrån det syfte som uttrycks i bolagsordning och ägardirektiv. Bolagets verksamhet har bedrivits inom de ramar kommunala befogenheter utgör.

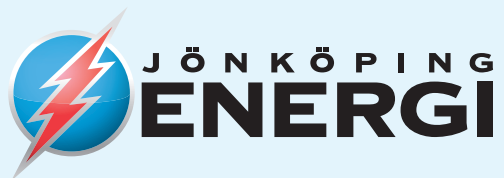
Att bolagets interna kontroll inom granskade områden har varit tillräcklig.

Underlag för revisionell bedömning samt förslag till utvecklingsområden redovisas i bifogade dokument.

Jönköping den 11 mars 2024

Peter Isoz
Lekmannarevisor

Björn Westberg
Lekmannarevisor



Jönköping Energi

Box 5150, 550 05 Jönköping

Växel: 036-10 82 20

E-post: kundservice@jonkopingenergi.se

www.jonkopingenergi.se

